

The Challenges Faced by the Non National Schools Due to Absorbing Grade Six Students on Merit Basis to National Schools Coming Under Manmunai North Divisional Secretariat Area, Batticaloa

Shandru Mariyadas¹

¹Department Of Education and Child Care,
Faculty of Arts and Culture, Eastern University, Sri Lanka.

Corresponding author's e-mail: chandrumariyadas@yahoo.com

Abstract: Every school has been established with a lively objective. It is good such all objectives should be fulfilled through the education activities of the students. However, a few schools concentrate only on the clever students. This attitude is shown during the intake of students to schools. With a view to prove this, The Manmunai North zone has been chosen for the research under which several National schools come. The data collected has been analyzed based on explanation, description. How the National schools admit the students to grade six and the criteria adopted, the reasons why the grade six students prefer the National schools problems faced by other schools in admitting the slow learners, required personal, physical reasons, the Teaching difficulties, the impact on the students who have gaited to gain admission to National schools. The outcome of the analysis is that the National schools instead of absorbing the clever students and shown the results being high, they should concentrate on enrolling the slow learners and should strive to raise the standard of such students to enable them too, to achieve better. In addition, this research aims at the equal facilities of the reasons among schools and exposes the hidden problems regard the students attached to Type- II and IC schools and the challenges faced by them.

அறிமுகம்

பெரும்பாலும் தேசிய (IAB) பாடசாலைகள் தவிர ஏனைய தரம் கொண்ட IC , வகை-II பாடசாலைகளே தரம் 06 மாணவ ஆட்சேர்ப்புக்களின் மூலம் அதிக சவால்களை எதிர்கொள்கின்றன. இவ்வாறான பாடசாலைகள் தேசிய பாடசாலைகளால் வடித் தொதுக்கும் மாணவர்களின் உள்வாங்கிக் கொண்டு அவர்களின் முன்னேற்றுவதற்குத் தேவையான வளங்களுமின்றி பல இன்னல்களுக்கு முகங்கொடுக்க வேண்டிய சூழ்நிலைக்குத் தள்ளப்படுகின்றன. இக்காரணத்தின் மூலமாகவே மண்முனை வடக்குப் பிரதேச செயலகப் பிரிவுக்குட்பட்ட பாடசாலைகளில் அதிகமான உச்சப் புள்ளிகளைப் பெறும் மாணவர்களும், அதேவேளை மிகக்குறைவான புள்ளிகளைப் பெறும் மாணவர்களும் பரிணமிக்கின்றனர். இதன் மூலம் மண்முனை வடக்கின் ஒட்டுமொத்த மாணவர் அடைவு வீதம் குறைக்கப்படுவதாக ஆய்வுகள் தெரிவிக்கின்றன.

பாடசாலைகள் மீது அண்மைக் காலங்களில் கூறப்பட்டு வருகின்ற ஒரு பிரதான குறைபாடு என்னவெனில் பாடசாலைகள் தமது உயர்மட்டக் குறிக்கோளைக் கைவிட்டு ஏனைய பாடசாலைகளைவிட தமது பாடசாலை முன்னணியில் திகழ வேண்டும் என்பதற்காகத் திறமையான மாணவர்களை உள்வாங்கிக்கொண்டு அவர்களைப்பரீட்சைக்கு ஆயத்தம் செய்யும் பணிகளிலேயே கூடிய கவனயீர்ப்பு செலுத்துகின்றன. இதனால் திறமை குறைவான மாணவர்கள் மட்டில் கவனயீர்ப்பு செலுத்தப்படுவது குறைக்கப்படுகின்றது. இதுபோலவே IC, வகை-II பாடசாலைகளில் கல்வி கற்றுக்கொண்டிருக்கும் ஒரு சில திறமை கொண்ட மாணவர்கள் கூட பொய்யான சில காரணங்களினைக் காட்டிக்கொண்டு தரம் 06 இற்குப் பிற்பாடு தேசிய பாடசாலைகளுக்குச் செல்லும் நிலையும் இங்கு கணிசமான அளவு காணப்படுகின்றது.

ஆய்வுப்பின்னணி

சகல பாடசாலைகளையும் பிரதிநிதித்துவப்படுத்துவது அந்தந்தப் பாடசாலைச் சூழலில் உள்ள சமூகங்கள்தான். எனவே இவ்வாறுபட்ட சமூகத்தின் அபிவிருத்தியையும், எதிர்பார்ப்பினையும் நிறைவேற்றுவதற்குப் பாடசாலைகள் மாணவ அடைவுகளில் மட்டுமல்லாது ஆட்சேர்ப்புக்களிலும் அதிக அக்கறை காட்ட வேண்டும். ஏனெனில் சமூகமொன்றினுள் அனைத்து விதமான மாணவர்களும் உள்ளடக்கப்படுகின்றனர். எழுத்தறிவு வீதமானது ஒரு குறிப்பிட்ட பரம்பலின் மொத்தப் பரப்பினைக் கொண்டே தீர்மானிக்கப்படுகின்றது. எனவே அங்கு ஒவ்வொரு தனியனும் முக்கியத்துவம் பெறுகின்றான் என்பது தெளிவாகின்றது. இதனை மையமாகக் கொண்டே இவ்வாய்வுக்கான

எண்ணக்கருவும் வடிவமைக்கப்பட்டுள்ளது. குறிப்பிட்ட மாணவர்களின் முன்னேற்றத்தில் மட்டும் அக்கறை காட்டிக்கொண்டு தனது பாடசாலையின் பெயரை உயர்த்திக்காட்டுவது உகந்த செயலாகிவிடுமா? இவ்வாறான செயற்பாடுகள் தான் மண்முனை வடக்குக் கல்விச் சமூகம் காணப்படுகின்றது. இது சமூகத்தின் எழுத்தறிவு வீதத்தினையும் குறைக்கின்றது.

ஆய்வுக்கான ரியாயம்

கற்றலில் திறமை குறைவான மாணவர்களை உள்வாங்கும் தேசிய பாடசாலைகள் தவிர்ந்த ஏனைய பாடசாலைகளில் கற்றலுக்கும், கற்பித்தலுக்கும் ஏற்ற சாதகமான சூழல் காணப்படும் போது தான் கற்றலில் சிறந்த வெளியீட்டினைப் பெறமுடியும். கற்றல், கற்பித்தல் செயற்பாட்டிற்கு அடிப்படையாக அமைவது வளங்களாகும். இச் செயற்பாட்டில் பெளதீக வளங்களைப் பயன்படுத்தும் போதே கற்பித்தல் உத்திகள்மாணவர்களை இலகுவாகச் சென்றடைகின்றன. ஆனால் ஏனைய பாடசாலை வளங்கள் தேசிய பாடசாலைகளைவிட மிகக்குறைவானதே.மாணவர்களின் திறமைகளை மட்டும் வைத்துக்கொண்டு அவர்களைத் தரம் பிரித்து உள்வாங்குவதால் திறமை குறைவான மாணவர்களின் நிலை என்னாவது? சகல வளங்களினையும் கொண்ட தாமே அவர்களை முன்னேற்றுவதற்குத் தயக்கம் காட்டினால் பிறபாடசாலைகள் எவ்வாறு அல்லல்படும் என்பதை ஒவ்வொரு தேசிய பாடசாலையும் உணர்ந்து செயற்பட வேண்டும். சில பாடசாலைகள் தமது மாணவர்கள் ஏனைய பாடசாலை மாணவர்களைவிட முன்னணியில் திகழ வேண்டும் என்பதற்கு மட்டும் கரும் பிரயாத்தனம் எடுக்கின்றனர். இதற்காகவே தமது பாடசாலைக்குள் மாணவர்களை உள்வாங்கும்போது திறமையான மாணவர்களை மட்டும் தெரிந்து உள்வாங்குகின்றனர். இது கல்வி ரீதியான தேசிய ஒருமைப்பாடாகாது.

ஆய்வுப் பிரச்சினைகள்

தரம் 06 இற்கு மாணவர்களை உள்வாங்கும் போது சில பாடசாலைகள் அதே திறமை அடிப்படையில் உள்வாங்குதல்,இதனால் ஏற்படும் மாணவர்களின் உளவியல் ரீதியான பாதிப்பு,சாதாரண தரம் கொண்ட பாடசாலைகளில் இருந்து திறமை கொண்ட மாணவர்கள் தேசிய பாடசாலைக்குச் செல்லல்,பாடசாலை ரீதியான போட்டிகளில் திறமை குறைவான மாணவர்களைக் கொண்ட ஏனைய பாடசாலைகள் தமது அடைவை வெளிக்காட்ட முடியாத நிலை,திறமை குறைவான மாணவர்களினை உள்வாங்கும் சாதாரண பாடசாலைகளில் திறமைப்படுத்துவதற்கான வளங்கள் போதாமை,சாதாரண தரம் கொண்ட பாடசாலைகள் புதிய அனுமதியில் திறமை குறைவான மெல்லக் கற்கும் மாணவர்களை விலக்க முடியாமல் கட்டாயம் உள்வாங்குதல்,பாடசாலை ரீதியாகக் காணப்படும் தரச்சமப்படுத்தல்களில் காணப்படும் சமனற்ற தன்மைகள்போன்றவை பிரச்சினைகளாக காணப்படுகின்றன.

ஆய்வு நோக்கங்கள்

1. மண்முனை வடக்குப் பாடசாலைகள் தரம் ஆறுக்கு மாணவர்களை எவ்வாறான நியதிகளில் அனுமதிக்கின்றன என்பதை இனங்கண்டறிதல்.
2. தரம் ஆறில் மாணவர்கள் தேசிய பாடசாலைகளை நோக்கி செல்வதனையும் அதற்கான காரணங்களையும் கண்டறிதல்.
3. மீத்திறன் குறைவான மாணவர்களை உள்வாங்கும் தேசிய பாடசாலை அல்லாத பாடசாலைகள் எதிர்நோக்கும் பிரச்சினைகளை உற்று நோக்கல்.
 - a. திறமைப்படுத்துவதற்குப் போதுமான ஆளணி, பெளதீக வளத்தை மதிப்பிடுதல்.
 - b. ஆசிரியர்களின் கற்பித்தல் நெருக்கடிகளை மதிப்பிடுதல்.
4. திறமை குறைவான மாணவர்களைத் திறமைப்படுத்துவதற்காக சாதாரண தரம் கொண்ட பாடசாலைகளின் கடின நடவடிக்கைகளை அறிந்து கொள்ளுதல்.
5. தேசிய பாடசாலைகளால் புறம் தள்ளப்படும் மாணவர்களும், அவர்களின் பெற்றோர்களும் எதிர்நோக்கக்கூடிய தாக்கீத்களை எடுத்துக்காட்டல்.

இலக்கிய மீளாய்வு

இன்றைய பாடசாலைகள் குறித்து இரு முக்கிய அம்சங்களை கருத்திற் கொள்ள வேண்டும். அவை இலங்கைப் பாடசாலைக்குப் பொருந்துவனவாகும். இன்றைய பாடசாலைகள் சர்வதேச ரீதியாக வகுக்கப்பட்ட உயர்ந்த கல்வியின் இலக்குகள் பலவற்றை நிறைவேற்ற வேண்டும் என்ற எதிர்பார்ப்பு உண்டு. இன்றைய பாடசாலைகளில் பெரும்பாலானவை செயற்றிறன் அற்றவை. எதிர்கால உயர்ந்த கல்வியின் இலக்குகளை அடைந்து கொள்வதற்கான கட்டமைப்பையோ அல்லது தகுதிகளையோ அவை கொண்டவையல்ல. (சந்திரசேகரன், சோ. 2008)ஒரு நாட்டில் காணப்பட வேண்டிய அடிப்படை கல்வி மட்டம் எனக் கருதப்படுவது எழுத்தறிவாகும். ஒவ்வொரு பிள்ளைக்கும் அது வளர்வதற்குக் கற்ற சூழல் வழங்கப்பட்டு அவர்களின் தேவைகளை உணர்ந்து உதவி வழங்கப்பட வேண்டும். பிள்ளைகளைப் பரிசோதித்து ஒதுக்காமல் அவர்களை விருத்தியாக்குவதற்கு ஒவ்வொரு நாடும் முன்வர வேண்டும். (செல்வராஜா, மா. 2009)

பாடசாலையின் சாதனைகள் அவை பெறும் பரீட்சை முடிவுகளைக் கொண்டே மதிப்பீடு செய்யப்படுகின்றன. இதில் அரசாங்கத் தேசிய பாடசாலைகளில் உயர்ந்த புள்ளிகளைப் பெறும் மாணவர்களும் ஏனைய பாடசாலைகளில் சாதாரண புள்ளிகளைப் பெறும் மாணவர்களும் காணப்பட்டால் மேற்கூறிய உயர்ந்த கல்வியின் இலக்கினை இலங்கைப் பாடசாலைகள் அடைய முடியுமா? இதனால் கல்வியின் உன்னதமான நோக்கங்கள் அடிப்பட்டுப் போகின்றன என்பது கல்வியலாளர்களின் கருத்து. இன்றைய பாடசாலைகள் நவீன இலக்குகள் பலவற்றினை உள்வாங்கி அவற்றை நோக்கிச் செயற்படத் தகுதியற்றவை.(சந்திரசேகரன், சோ. 2008 இல் காட்டப்பட்டபடி)

ஆய்வு முறையியலும் வடிவமைப்பும்

விபரண ஆய்வு முறைகளில் ஒன்றான அளவை நிலை ஆய்வுமுறை இவ்வாய்விற்குப் பயன்படுத்தப்பட்டுள்ளது. இவ் ஆய்வானது தற்கால உண்மை நிலைகளை ஆராய்ந்து சரியான தகவல்களை அளிக்கும் விமர்சன ரீதியான முறையாக அமைவதால் ஓர் அளவை நிலை ஆய்வு முறையாகவே உள்ளது. (சின்னத்தம்பி, க. 2007)மேற்கூறப்பட்ட விடயங்களைக் கொண்டே இவ்வாய்வானது வடிவமைக்கப்பட்டுள்ளது. இயல் ஒன்றிற்கான ஆய்வு அறிமுகத்தில் அறிமுகம், ஆய்வின் பின்னணி, ஆய்விற்கான நியாயம், ஆய்வுப்பிரச்சினைகள், ஆய்வின் நோக்கங்கள், ஆய்வுப் பிரதேசம் என்பன தொடர்பான செயற்பாடுகள் அமைந்துள்ளன. ஆய்வுப் பிரச்சினைக்குரிய தீர்வைக்காண, ஆய்வுநோக்கங்களை உருவாக்க, ஆய்வு தொடர்பான முன்னய அறிவு அவசியமாகும். இதற்காகவே இலக்கிய மீளாய்வு இரண்டாவது இயலில் அமைக்கப்பட்டுள்ளது.இயல் மூன்றில் ஆய்வு முறையியல் வடிவமைக்கப்பட்டுள்ளதுடன், நான்காவது இயலில் தரவுகளின் பகுப்பாய்வும் அமைந்துள்ளது. தரவுகளைச் சேகரிப்பதற்காக ஆய்வுக்கருவிகள் தயாரிக்கப்பட்டன. இதற்காக வினாக்கொத்துக்கள் தயாரிக்கப்பட்டுமாதிரிகளாகத் தெரிவு செய்யப்பட்ட பாடசாலைகளின் அதிபர், ஆசிரியர், மாணவர், பெற்றோர் ஆகியோரிடம் கொடுத்துத் தரவுகள் பெறப்பட்டுஅவை தொடர்பான முடிவுகளைத் தொகுத்து ஐந்து இயல்களாக வடிவமைக்கப்பட்டுள்ளது. இவ்வாய்வுக்கென மண்முனை வடக்குப் பிரதேச செயலகப் பிரிவுக்குட்பட்ட பகுதியில் உள்ள தேசிய பாடசாலைகள் தரம் ஆறுக்கு மாணவர்களை உள்வாங்கும் போது திறமை அடிப்படையில் உள்வாங்குவதால் ஏனைய சாதாரண பாடசாலைகள் எவ்வாறான சவால்களை எதிர்கொள்கின்றன? என்பதனை மாதிரிகளாக்கப்பட்ட பாடசாலைகளுக்கு நேரடியாகச் சென்று நோக்கப்பட்டதுடன், சவால்கள் தொடர்பான ஆழமான தரவுகளை அங்கு காணப்படும் அதிபர், தரம் 06 இற்குக் கற்பிக்கும் ஆசிரியர்கள், மாணவர்கள், பெற்றோர்கள் எனஅனைத்துத் தரப்பினரில் இருந்தும் அவரவர் அபிப்பிராயங்கள் பெறப்பட்டன.ஆய்வு மூலம் பெறப்பட்ட தரவுகள் பகுப்பாய்வு செய்யப்பட்டு பின்னர் பெறப்பட்ட முடிவுகள் அனைத்தும் பொதுமையாக்கம் செய்யப்பட்டன. அதன்மூலம் ஆய்வு தொடர்பான உண்மை நிலை வெளிக்கொண்டு வரப்பட்டது.இதன் அடிப்படையில் இவ்வாய்வின் மேற்கொள்வதற்குத் தயாரிக்கப்பட்ட ஆய்வுக் கருவிகளாக வினாக்கொத்து,நேர்முகங்காணல்,அவதானம்,ஆவணங்கள் என்பன அமைந்தன.

மாதிரித்தெரிவு

பாடசாலைகளின் மாதிரித் தெரிவானது மண்முனை வடக்கில் உள்ள IC, வகை-II இன் 21 பாடசாலைகளில்குறிப்பாக திறமை குறைவான மாணவர்களின் உள்வாங்கல்கள் மூலம் அதிக சவால்களை எதிர்கொள்ளும் பாடசாலைகளை மையமாகக் கொண்டு கடந்த 3 வருடங்களில் புலமைப் பரிசில் பரீட்சையில் சித்தி பெற்ற மாணவர்களின் அடைவுகளைத் தொடர்ச்சியாகக் காட்டிக்கொண்டிருந்த 05 பாடசாலைகள் மட்டும் வசதி மாதிரிகளாகத் தெரிவு செய்யப்பட்டன.ஐந்து மாதிரிப் பாடசாலைகளில் உள்ள தரம் 6 இற்குக் கற்பிக்கும் அனைத்து ஆசிரியர்களும் (42 ஆசிரியர்கள்) மாதிரிக்களாகத் தெரிவு செய்யப்பட்டனர் அத்தோடு 05 பாடசாலை அதிபர்களும் ஆய்வுக்குட்படுத்தப்பட்டனர்.தரம் 06 மாணவர்களின் மாதிரித் தெரிவின் போது குறிப்பிட்ட பாடசாலைகளில் வேறு பாடசாலைகளில் இருந்து புதிதாக உள்வாங்கப்பட்ட அனைத்து மாணவர்களும் நோக்க மாதிரிகளாகவும் (52 மாணவர்கள்) அத்தோடு தரம் 05 இல் இருந்து நேரடியாக உள்வாங்கப்பட்ட மாணவர்களின் மாதிரித் தெரிவாக (5:1)எனும் விகிதத்தில் இலகு எழுமாற்று மாதிரி மூலமும் (35 மாணவர்கள்) தெரிவு செய்யப்பட்டனர். மேற்குறிப்பிட்ட 5 பாடசாலைகளில் இருந்து இனம் காணப்பட்ட புதிய உள்வாங்கல் தரம் 06 மாணவர்களின் பெற்றோர்கள் 52 பேரும் நோக்க மாதிரிகளாகத் தெரிவு செய்யப்பட்டு ஆய்வாளனால் தரவுகள் பெறப்பட்டன.

தரவுப் பகுப்பாய்வும் வியாக்கியானமும்.

இவ்வாய்வின் தரவுப் பகுப்பாய்வு முறைகளாக அளவறிசார் முறையும், பண்பறிசார் முறையும் பயன்படுத்தப்பட்டுள்ளன. இது அதிபர், ஆசிரியர்கள், தரம் 06 மாணவர்கள், அவர்களின் பெற்றோர்கள் ஆகியோரின் விபரங்களைக்கொண்டமைவதால் இம் முறை பயன்படுத்தப்பட்டுள்ளது. இவ்வாய்வின் தரவு வடிவங்களைத் தீர்மானித்து பின்னர் தரவுகளைச் சேகரித்து அத்தரவுகளைப் பகுப்பாக்கம் செய்து Micro soft Excel-2007 மூலம் கிடைச் சலாகை வரைபுகளாகக் குறித்துக் காட்டப்பட்டுள்ளதால் இவ் ஆய்வானது அளவை நிலை ஆய்வாகக் காணப்படுகின்றது.

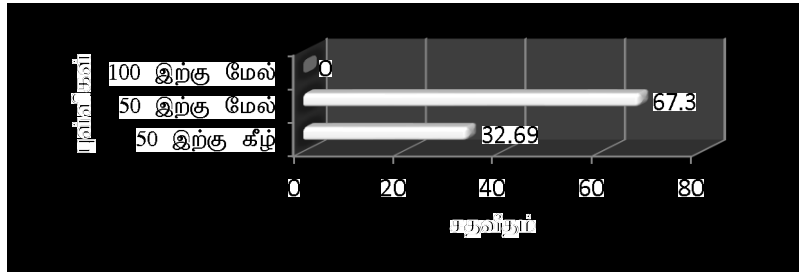
தரவுப்பகுப்பாய்வு முடிவுகள்)

வகை-II, IC மாடிரியின் பாடசாலைகளின் தரம் 05 புலமைப்பிரிவில் பரிட்சையில் மாணவரின் சீத்தியும், வெளியேற்றமும்.

தரம் 05 புலமைப் பரிசில் நடைபெற்ற ஆண்டு	மாதிரி 5 பாடசாலைகளிலும் சித்தியடைந்த மொத்த மாணவர்கள்	சித்தியடைந்த மாணவர்களுள் பாடசாலையை விட்டு வெளியேறிய மாணவர்கள்	சதவீதம்
2009	24	21	87.50%
2010	20	19	95.00%
2011	18	17	94.44%
2012	19	17	89.47%

அட்டவணை 6.1

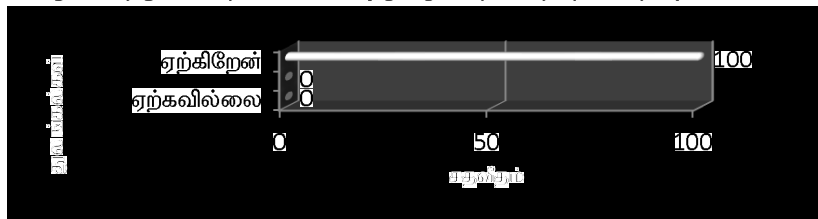
வகை-II, IC மாடிரியின் பாடசாலைகளில் டிஜிதாக அனுமதிக்கப்பட்ட தரம் 6 மாணவர்கள் புலமைப் பரிட்சையில் பரிட்சையில் பெற்றுக்கொண்ட புள்ளிகள் டிஜிதர சதவீதம்.



உரு 6.1

நோக்க மாதிரிகளாகத் தெரிவு செய்யப்பட்ட வகை-II மற்றும் IC பாடசாலைகளில் 2013 இல் தரம் 06 இற்கு உள்வாங்கப்பட்ட 52 மாணவர்களில் எவருமே சித்தியடையாதவர்களாகக் காணப்படுகின்றனர். வினா இலக்கம் 05 இன்படி : 32.69% ஆன மாணவர்கள் 50 இற்குக் கீழ் புள்ளிகளைப் பெற்றோடு 67.3% ஆன மாணவர்கள் 50 இற்கு மேல் புள்ளிகளைப் பெற்றிருக்கின்றனர். 100 இற்கு மேல் புள்ளிகளைப் பெற்றவர் எவரும் இல்லாத நிலையும்காணப்படுகின்றது. உருவின் சதவீதத்தின் படி திறமை குறைவான மாணவர்களையே வகை-II மற்றும் IC பாடசாலைகள் உள்வாங்குகின்றமை வெளிப்படுத்தப்படுகின்றது.

வகை-II, IC மாடிரியின் பாடசாலைகளில் திறமை குறைவான மாணவர்களுக்கான வளங்களின் முக்கியத்துவம் தொடர்பான கூற்றுக்குப் பதிலளித்தோர் சதவீதம்.



உரு 6.2

திறமை கூடிய மாணவர்களை விட திறமை குறைவான மாணவர்களைத் திறமைப்படுத்துவதற்கே அதிக வளங்கள் தேவைப்படும் எனும் வினாவின்படி 100% ஆன அதிபர்களும் ஏற்பதாகப் பதிலிடுவதையே தெரிவு செய்துள்ளனர். உருவின் சதவீதத்தின் படி திறமை கூடிய மாணவர்களை

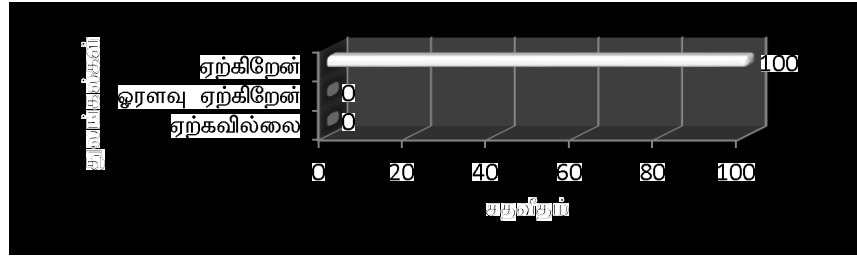
விடவும் திறமை குறைவான மாணவர்களைத் திறமை ஆக்குவதற்கே அதிக வளங்கள் தேவைப்படும் என்பது புலனாகின்றன.

வகை - II, ICபாடசாலைகள் ஷீக் கொள்ளும் கடின நடவடிக்கைகள்.

வகை இல	விடைகள்	தொகை ரிசை	சதவீதம்
01	புதிதாக உள்வாங்கும் மாணவர்களுக்கு எழுத்து, வாசிப்பு, மொழித் திறன்களை மேம்படுத்தல்.	05	100%
02	மாலை நேர வகுப்புக்களை நடைத்துதல்.	03	60%
03	மெல்லக் கற்கும் மாணவர்களுக்கு செயற்திட்டம் மூலம் திறனைவளர்த்தல்.	04	80%
04	5E முறைக் கற்பித்தல்களை திறமை குறைவான மாணவருக்கு கட்டாயமாக்காமல் அவர்களுக்கான விசேட கற்பித்தலைசெயற்படுத்தல்	04	80%
05	கற்றலுக்கான அடிப்படை அறிவினை வழங்குதல்.	05	100%

அட்டவணை 6.2

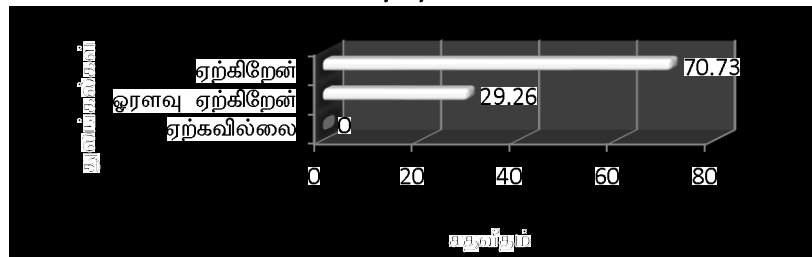
திறமை குறைவான மாணவரில் அதிக அக்கறை எடுத்தல் முக்கியத்துவம் தொடர்பான கூற்றுக்குப் டிஜி லைத்தோர் சதவீதம்.



உரு 6.3

திறமையான மாணவர்களை முன்னேற்றுவதிலும் திறமை குறைவான மாணவர்களை முன்னேற்றினால் தான் சமுதாய எழுத்தறிவு வீதம் உயர்வடையும் எனும் வினாவின் படி 100% ஆன ஆசிரியர்களும் ஏற்கிறேன் எனும் பதில் நிலையைத் தெரிவு செய்துள்ளனர். உருவின் சதவீதத்தின் படி கலைத் திட்டங்கள் உருவாக்கப்படும் போது தனியாள் வேறுபாடுகளுக்கிணங்க உருவாக்கப்பட வேண்டும் எனவும் திறமை குறைவான மாணவர்களில் பாடசாலையும், சமூகமும் அத்த கவன ஈர்ப்பை செலுத்த வேண்டும் எனவும் உறுதிப்படுத்தப்படுகின்றது.

மாணவர்களை தேசிய பாடசாலைகளுக்கு அனுப்புவதற்கான காரணம் தொடர்பாகப் டிஜி லைத்தோர் சதவீதம்.

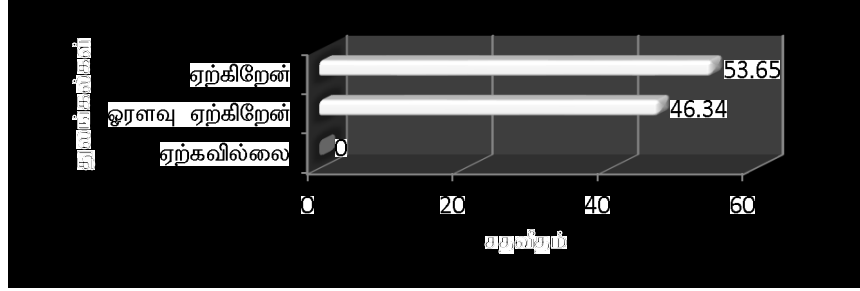


உரு 6.4

தேசிய பாடசாலைகள் போல சிறிய பாடசாலைகளிலும் தரமான ஆசிரியர்கள் மற்றும் பௌதீக வளங்கள் சீராக்கப்பட்டால் திறமையான மாணவர்களை அங்கு அனுமதிக்கலாம். எனும் வினாக்கூற்று இலக்கம் 07 இன்படி 29 பெற்றோர்களுக்கிணங்க 70.73% ஆனவர்கள் ஏற்கிறேன் எனவும், 12 பெற்றோர்களுக்கு இணங்க 29.26% ஆனவர்கள் ஓரளவு ஏற்கிறேன் எனவும் பதில்நிலையைத் தெரிவு செய்துள்ளனர். உருவின் சதவீதத்தின் படி பெற்றோர்கள் தமது பிள்ளைகள் எவ்வாறுபட்ட திறன் கொண்டவர்களாக இருந்தாலும் தமது பிள்ளைகளை வளம் நிறைவான பாடசாலைகளில்

கற்பிப்பதற்கே ஆசைப்படுவர் அதற்கிணங்க வகை-II, IC பாடசாலைகளின் வளமும், மதிப்பும் குறைவாகக் காணப்படும் போது அவர்கள் தேசிய பாடசாலைகளை விரும்புவது குறைபாடாகாது.

மாணவர்களின் பாடசாலை அனுமதியில் பெற்றோர்களின் மனத்தாக்கம் தொடர்பாகப் டிஜிஸித்தோர் சதவீதம்.



உரு 6.5

பெரிய பாடசாலைகள் தவிர்ந்து தரம் குறைவான பாடசாலைகளில் எமது பிள்ளைகள் கல்வி கற்றால் சமூகம் சற்று ஏளனமாக நோக்குகின்றது. எனும் வினாவின்படி 53.65% பெற்றோர்கள் ஏற்கிறேன் எனவும், 46.34% ஆணவர்கள் ஓரளவு ஏற்கிறேன் எனவும் பதில்நிலையைத் தெரிவு செய்துள்ளனர். உருவின் சதவீதத்தின் படி சமுதாயக் கண்ணோட்டத்திற்கு இணங்க தேசிய மற்றும் வளம் கொண்ட பாடசாலைகள் மட்டுமே மாணவர்களின் கல்வி தொடர்பான விடயத்தில் அடைவுகளை ஒவ்வொரு ஆண்டிலும் மேற்கொள்கின்றன எனவும், அத்தகு பாடசாலைகளில் கல்வி கற்றால் தான் கல்வி தொடர்பான முழுமையை மாணவர் அடைய முடியும் என்பதும் பெற்றோர்களின் மூலம் உறுதிப்படுத்தப்படுகின்றன.

தீர்வுகளும், ஆலோசனைகளும்

தேசிய பாடசாலைகள் புதிய அனுமதிகளில் திறமை கூடிய மாணவர்களினை மட்டும் உள்வாங்கும் நிலை. இதற்கான தீர்வுகளும், ஆலோசனைகளும்.

ஒரு பாடசாலையின் குறிக்கோள் எப்படிப்பட்ட மாணவனாக இருந்தாலும் அவனைத் திறமைப்படுத்துவதாகும். திறமை கூடிய மாணவர்கள் எவ்வாறாயினும் தம்மைத் திறமைப்படுத்திக்கொள்வர். தேசிய பாடசாலைகள் திறன் கூடிய மாணவர்களின் அடைவுகளை உயர்த்திக்காட்டுவதை விடவும் திறன் குறைவான, மெல்லக்கற்கும் மாணவர்களை உள்வாங்கிக்கொண்டு தமது அத்த வளம், வினைத்திறன் கொண்ட செயற்பாடுகள் மூலம் மெல்லக் கற்போரின் கற்கும் வேகத்தினைக் கூட்டவேண்டும். எனவே திறமை மிக்க மாணவர்களை விடவும் திறமை குறைவானவர் மீதே தேசிய பாடசாலைகளின் பார்வை இருக்க வேண்டும். இவ்வாறான புரட்சியிக்க செயற்பாடுகளால் பிரதேச ரீதியான எழுத்தறிவுத்திறனையும் உயர்த்தலாம்.

தரம் 05 புலமைப்பரிசில் பரீட்சையில் சித்தி பெற்றவுடன் மாணவர்கள் வளம் நிறைவான பாடசாலைக்குச் செல்லும் நிலை. இதற்கான தீர்வுகளும், ஆலோசனைகளும்.

புலமைப்பரிசில் பரீட்சையில் சித்தியடைந்த மாணவர்கள் அனைவரும் தேசிய பாடசாலைகளுக்குச் செல்வதென்றால் வகை-II, IC பாடசாலைகள் இயங்குவதில் விளைதிறன்ற தன்மையே காணப்படும். குறித்த பாடசாலை அதிபர்களால்திறமையான மாணவர்களின் வெளியேற்றத்தினைக் கட்டுப்படுத்தினால் பாடசாலைக்குள் முரண்பாடுகள் உண்டாகலாம். அது கல்விக்கு எதிரான செயற்பாடாகிவிடும். எனவே இவ்வாறான மாணவர்களின் வெளியேற்றத்தினைத் தடுப்பதற்கு கல்வியமைச்சு அல்லது வலயக்கல்வி அலுவலகம் என்பன நடவடிக்கைகள் எடுக்க வேண்டும். வெளியேற விரும்பும் மாணவர்களின் தேவைகளையும், எதிர்பார்ப்பினையும் தற்போது கல்வி கற்றுகும் பாடசாலைகளிலேயே நிவர்த்தி செய்வதற்கு செயற்றிட்டங்கள் தீட்டப்பட்டு நிறைவேற்றப்படும்போது திறமையான மாணவர்களின் வெளியேற்றம் குறைக்கப்படும்.

தரம் ஆறுக்கு திறமை குறைவான, மெல்லக் கற்கும் மாணவர்களை மட்டும் அனுமதிக்கும் நிலையும், திறமை கூடிய மாணவர்கள் வகை-II, IC பாடசாலைகளில் அனுமதி பெற விரும்பாத நிலையும். இதற்கான தீர்வுகளும், ஆலோசனைகளும்.

தரம் 01 இற்கு வகுக்கப்பட்ட அனுமதி விதிகள் போன்ற தரம் 06 இற்கும் தீர்க்கமான முறையில் அனுமதி விதிகள் கல்வியமைச்சின் அனுமதியோடு மாகாணக் கல்வியமைச்சினால் உருவாக்கப்படவேண்டும். தேசிய பாடசாலைகளின் மாணவர்களின் எண்ணிக்கையை மட்டுப்படுத்துவதோடு அவ்வாறான மட்டுப்பாடானது தரம் 06 இற்கான புதிய உள்வாங்கல்களிலும்

அதிக செல்வாக்குச் செலுத்த வேண்டும். ஏனெனில் தேசிய பாடசாலைகள் தேவைக்கு அதிகமான மாணவர்களினை உள்வாங்குகின்றன.

(உ-ம்) வகுப்பொன்றில் 50 மாணவர்களையும், அவ்வாறுபட்ட ஒவ்வொரு தரத்திற்கும் 5 பிரிவுகளையும் தேசிய பாடசாலைகள் கொண்டுள்ளன.எனவே இவ்வாறாக தேசிய பாடசாலைகளின் மாணவர்களின் எண்ணிக்கையிலும், அவைகளின் புதிய அனுமதிக்களிலும் மட்டுப்பாடு காணப்படும்போது குறிப்பிட்டளவு திறமையான மாணவர்களேனும் வகை-III பாடசாலைகளில் இருந்து தரம் 05 இற்குப் பிற்பாடு வகை-II, IC பாடசாலைகளில் அனுமதி பெறமுடியும். இவ்வாறு செய்தால் திறமையான மாணவர்கள் அனைத்து வகையான பாடசாலைகளிலும் பரவலாக அனுமதிக்கப்படுவர். இதன் மூலம் இருக்கும் மாணவர்களும் வெளியேற விரும்பார்கள்.

ஏனைய பாடசாலைகளோடு ஒப்பிடும்போது வகை-II, IC பாடசாலைகளுக்கான வளங்கள் குறைவான நிலை.இதற்கான தீர்வுகளும், ஆலோசனைகளும்.

திறமை கூடிய மாணவர்கள் அதிக சிந்தனைத் திறன் கொண்டவர்கள். ஆனால் அவர்களுக்குத்தான் பல்லாடகப் பாவனைக் கற்பித்தல்கள், அனுபவரீதியான கற்பித்தல்கள், கணணி மூலமான செயற்பாடுகள் சாத்தியப்படுகின்றன. மேற்குறிப்பிட்ட திறனை வளர்க்கக்கூடிய கற்பித்தல்கள் வகை-II, IC பாடசாலைகளிலும் சிறப்பாகக் காணப்படும் போது மெல்லக்கற்கும் மாணவர்களின் திறன் விருத்தியை அதிகரிக்கலாம்.பாடசாலைகளுக்கு வளங்களை ஒதுக்கீடு செய்யும் போது அரசியல் செல்வாக்கைப் பயன்படுத்தாது, மாணவர்களின் நலனை அடிப்படையாகக் கொண்டு வளங்களை ஒதுக்கீடு செய்தல் வேண்டும். மேலும் கல்வி அமைச்சினால் பாடசாலைகளுக்கு வளங்கள் ஒதுக்கீடு செய்யப்படும் போது பித்தங்கிய வகை-II, IC பாடசாலைகளின் தேவையினை முதலில் கருத்திற் கொண்டு வளங்களை ஒதுக்கீடு செய்ததன் பின்னரே ஏனைய பாடசாலைகளுக்கு வளங்களை ஒதுக்கீடு செய்வது சிறப்பான காரியம். திறமை குறைவான மெல்லக்கற்கும் மாணவர்களைக் கொண்ட பாடசாலைகளுக்கே திறமைப்படுத்துவதற்கான வளங்கள் தேவை என்பதனை உணர்ந்து செயற்படும்போது திறமை குறைவான மாணவர்களும் கற்றலில் உற்சாகம் கொள்வர்.

ஏனைய பாடசாலைகளை விட தேசிய பாடசாலைகளுக்கு மட்டும் சமூகத்தில் மதிப்பு அளிக்காமலும் காணப்படும் நிலை.இதற்கான தீர்வுகளும், ஆலோசனைகளும்.

பெற்றோர்களுக்கு தேசிய பாடசாலைகள் தொடர்பான மோகத்தினைக் குறைப்பதற்காக தேசிய பாடசாலைகள் கொள்ளும் வளத்திற்கும், தரத்திற்கும் இணையானவிதத்தில் ஏனைய பாடசாலைகளின் நிலையையும் உயர்த்த வேண்டும். இவை தொடர்பான விழிப்புணர்வுகளை பெற்றோர்கள் மத்தியில் அதிபர்கள் வழங்க வேண்டும். அனைத்து மாணவரும் எமது பிரதேச மாணவர்கள் என்றெண்ணி மண்முனை வடக்குத் தேசிய பாடசாலைகள் செயற்பட வேண்டும். அத்தோடு வகை-II, IC பாடசாலைகளில் காணப்படும் திறமை குறைவான மாணவர்கள் மட்டில் முதற்கவனம் செலுத்தவேண்டும்.இவ்வாறுபட்ட விதத்தில் தேசிய பாடசாலைகள் கொள்ளும் சகல வளங்களும் ஏனைய பாடசாலைகளும் கொள்ளும்போது காலத்திற்குக் காலம் வகை-II, IC பாடசாலைகளும் தேசிய பாடசாலைகளுக்கு இணையான அடைவுகளை வெளிப்படுத்தும் இதன் மூலம் இப் பாடசாலைகளுக்கான சமூக அந்தஸ்து உயர்வடையும்.

வகை-II, IC பாடசாலைகளின் வகைப்படுத்தலுக்கான தரம் முழுமை அடையாத நிலை.இதற்கான தீர்வுகளும், ஆலோசனைகளும்.

கல்வியமைச்சு, வலயக்கல்வி அலுவலகங்களினூடாக வகை-II, IC பாடசாலைகளின் தரமுழுமை தொடர்பாகத் தீர்க்கமான தீர்மானங்களை எடுக்கவேண்டும். ஒன்றில் குறைக்க வேண்டும் அல்லது கூட்ட வேண்டும். அதாவது சில வகை-II பாடசாலைகள் தரம் 09 வரையில் காணப்படுகின்றன. இவற்றினை தரம் 05 இற்குக் குறைப்பதோடு, தரம் 11 வரை காணப்படுவனவற்றினை உயர்தர வகுப்புகள் கொண்டனவாகவும் மாற்றுவதோடு IC பாடசாலைகளில் உயர் தரத்தில் 4 பிரிவுகளையும் இணைக்க வேண்டும். இதில் மிக முக்கியமானது தேசிய பாடசாலைகளின் எண்ணிக்கைகளைக் குறைத்து IC பாடசாலைகளை வளங்கள் கொண்ட IAB பாடசாலைகளாகத் தரம் உயர்த்தும் போது திறமையான மாணவர்களின் வெளியேற்றத்தினையும் குறைக்கலாம்.

உசாத்துணைகள்

அனந்தராஜ், ந. 2006,“**பாடசாலை முகாமத்துவ நூட்பங்கள்**”, குமரன் புத்தக இல்லம். பக்கம் (26,27)

Hart, C. (2008) “**Literature Reviewing and Argumentation.**” In The Postgraduate's Companion, (eds.) Gerard Hall and Jo Longman. United Kingdom. London: Sage ISBN 978-1-4129-3026-0

ஜெயராசா, சபா. 2006,“**சம காலக் கல்வி வளர்ச்சி?**”,அகவிழி வெளியீடு, பக்கம் (26-27)

ஜெயராசா, சபா. 2006,“**கல்வியில் புதிய சிந்தித்தங்கள்**”,அகவிழி வெளியீடு, பக்கம் (16-18).

- கருணாநிதி, மா. 2008, “**கற்றல் கற்பித்தல் மேம்பாட்டுக்கான வடிவறைகள்**”, சேமமடு பதிப்பகம், பக்கம் (80-81) (125-128) (132-135) (137-142).
- குணவர்த்தன, G.I.C மற்றும் போபே ஆராய்ச்சி. K.M.E, 1999, “**ஒப்பீட்டுக் கல்வியும் கல்வியீடு**”, திறந்த பல்கலைக்கழக வெளியீடு, பக்கம் (4-6) (78-79) (113-115) ISBN: 955-23-0799-4.
- மகேசன், ஏ. 2010, “**கல்வியும் ஆலோசனை வழங்கலும்**”, கிரா பதிப்பகம், பக்கம் (31-32) (34-36) (62-68), ISBN: 978-955-52142-0-9.
- பக்கீர், ஐ.பார். ப. கா. 2004, “**பாடசாலையும் வள முகாமைத்துவமும்**”, mans inc வெளியீடு, பக்கம் (60-62).
- சந்திரசேகரன், சோ. 2004, “**கல்வி ஒருபன்முக நோக்கு**”, உமாபதிப்பகம், பக்கம் (27-29), ISBN: 955-98551-0-7.
- சந்திரசேகரன், சோ. 2008, “**சமகாலக் கல்விமுறைகளின் சில பயிமானங்கள்**”, சேமமடு பதிப்பகம், பக்கம் (53-56) (61-65) (67-69) (126-128), ISBN:978-955-1857-01-1.
- செல்வராஜா, மா. 1995, “**கல்வி அடீர்ந்தி முகாமைத்துவம்**”, புனித செபஸ்டியன் பதிப்பகம், (st.sebastian press) மட்டக்களப்பு. பக்கம் (20-24).
- சின்னத்தம்பி, மா. 2006, “**பாடசாலை முகாமைத்துவமும் சமகாலத் தேவைகளும்**”, விஸ்டம் பதிப்பகம்.
- தர்மதாசன், வ. 2008, “**மனிதவள முகாமைத்துவம்**”, செல்விவெளியீட்டகம், கண்டி.
- தனபாலன், பாலசுப்பிரமணியம். 2008, “**நவீன கற்றல் கற்பித்தல் முறையியல்கள்**”, குமரன் புத்தக இல்லம், பக்கம் (88-93) (95-97).
- ஜெயராசா, சபா. ஜூலை 2007, “**பாடசாலைகளின் கல்வித்தரம் வீழ்ச்சியடைந்ததா?**”, “**அகடீமி**”, விழி - 03.
- சந்திரசேகரன். சோ. கார்த்திகை 2006, “**பின்னை நேயப் பாடசாலையை நோக்கி?**”, “**அகடீமி**”, விழி - 03, பக்கம் 32.
- <http://www.student's Rights.htm>, Ujeyanthan, Blogspot. Com.
- <http://www.research.htm>. Wikipedia, the free Encyclopedia.com.
- <http://www.academia.edu.htm>, www.textroad.com. PDF, “Comparing The Effect of 5E Method.
- மண்முனை வடக்கு தேசிய பாடசாலையின் தரம் ஆறுக்கான அனுமதி வெட்டுப் புள்ளிகள் : “**வீரகேசி**” 2012. ஜப்பசி, 28. 1000 பாடசாலைகள் அபிவிருத்தித் தகவல் : “**Daily Mirror**” – January. 10. 2013.
- செல்வி. சுமதி மகேந்திரராசா, 2010. “**பின்தங்கிய பாடசாலைகளில் கற்றல், கற்பித்தல் செயற்பாட்டில் வளங்களின் பயன்பாடு**”(போரதஷ்டந்ரூப் ரிதேசத்திலுள்ள IC பாடசாலைகளை அடிப்படையாகக் கொண்ட ஓர் ஆய்வு)கலை, கலாசாரப்பீடம், கிழக்குப் பல்கலைக்கழகம்.