

## சமூகம், பொருளாதார காரணிகளை இனங்காணல் ஆலங்குளம் கிராமத்தை மையப்படுத்திய கள ஆய்வு.

**M.F. Shahwana<sup>(1)</sup>, Y. Rinoshiya<sup>(2)</sup>, A.Ajeeba<sup>(3)</sup>**

<sup>1, 2 & 3</sup> Department of Islamic Studies, Faculty of Islamic Studies and Arabic Language, South Eastern  
University of Sri Lanka

mfshahwana@gmail.com, rinoshiyacoo5@gmail.com & ajmalajee16@gmail.com

### ஆய்வுச் சுருக்கம்

அம்பாறை மாவட்ட அட்டாளைச்சேனைப் பிரதேச செயலகத்திற்குட்பட்ட ஆலங்குளக் கிராமத்தின் சமூக, பொருளாதாரம் பின்னடைந்து காணப்படுகின்றன. எனவே இவற்றுக்கான காரணங்களை கண்டறிய ஆய்வு அவசியமாகின்றது. அந்த வகையில் சமூகப் பொருளாதாரப் பின்னடைவுக்கான காரணங்களை கண்டறிதலை இவ்வாய்வு நோக்கமாகக் கொண்டுள்ளது. பண்புரீதியான ஆய்வு முறையிலான இக்கட்டுரை ஆய்வுப் பிரதேசத்தில் எழுமாறாக 25 நபர்களிடம் பேட்டிகாணல் முறையில் தரவுகள் சேகரிக்கப்பட்டதோடு, எழுமாறாகத் தெரிவு செய்யப்பட்ட 30 பேரிடம் வினாக்கொத்து முறையிலும் தரவுகள் சேகரிக்கப்பட்டு பகுப்பாய்வு செய்யப்பட்டது. இக்கிராமத்தின் சமூகப் பொருளாதாரப் பின்னடைவுக்கு பல காரணிகள் வழிகோலியுள்ளன. அவற்றில் சமூக ரீதியான பிரதான காரணியாக குறைந்த கல்வியறிவு, கல்வியறிவின்மையே காணப்படுகின்றன. அத்தோடு இளவயதுத் திருமணம், இளைஞர் வழிகாட்டலின்மை, போதைப்பொருள் பாவனை போன்ற காரணிகளும் சமூகப் பின்னடைவுக்கான முக்கிய காரணிகளாகும். பொருளாதாரப் பின்னடைவுக்குரிய பிரதான காரணியாக அமைவது நிரந்தர தொழிலின்மையே ஆகும். மேலும் சொந்தக்காணியின்மை, தொடர்ச்சியான வறுமை, நீர்வசதியின்மை, மேய்ச்சல் நிலமின்மை போன்ற காரணிகளும் செல்வாக்குச் செலுத்துகின்றன. என்பது இவ்வாய்வின் பிரதான கண்டறிதல்களாகும். இவ் ஆய்வை ஆலங்குளக் கிராமத்தின் சமூகப் பொருளாதாரத்தை முன்னேற்றுவதற்கான முன்னெடுப்பாகக் கொள்ளலாம்.

**திறவுச் சொற்கள்:** ஆலங்குள மக்கள், சமூகப் பொருளாதாரம், பொருளாதாரக் காரணிகள்

### ஆய்வுப் பின்னிணி

சமூகம் என்பது தனித்துவமான பண்பாடு, நிறுவனம் சார்ந்த தனிப்பட்டவர்களிடையே உள்ள தொடர்புகளை அடிப்படையாகக் கொண்டமைந்த ஒரு தனி மனித கூட்டத்தைக் குறிக்கும். விரிந்தளவில் நோக்கும் போது சமூகம் என்பதை பல்வேறுபட்ட மக்கள் கூட்டத்தை உள்ளடக்கிய பொருளியல், சமூக மற்றும் தொழிற்துறை உட்கட்டமைப்பு எனலாம். (முர்த்தி, கி. (2013).) அவ்வாறே பொருளாதாரம் என்பது நாட்டின் அறியப்பட்ட பொருளாதார அமைப்பையோ அல்லது இதர நிலப்பகுதியையோ கொண்டுள்ளது. அப்பகுதியின் சமூகரீதியான உற்பத்தியில், பரிமாற்றத்தில், விநியோகத்தில் மற்றும் பொருட்கள், சேவைகளின் நுகர்வில் பங்கேற்கும் பொருளாதாரக் காரணிகளையும் கொண்டுள்ளன. ஒரு குறிப்பிட்ட பொருளாதாரம் என்பது அதன் தொழிற்புட்ப பரிணாமம், வரலாறு மற்றும் சமூக நிறுவனம் ஆகியன அடங்கியுள்ளன. ஒரு வழிமுறையின் இறுதி விளைவுகளையும் அதே போல் அதன் புவியியல், இயற்கை வளக்கொடை மற்றும் சூழல் ஆகியவற்றின் முக்கிய காரணிகளையும் உள்ளடக்கியுள்ளன. (பொருளாதாரம். (2012). ) மேற் சொன்ன வரைவிலக்கணத்தின் அடிப்படையில் சமூகமும், பொருளாதாரமும் பின்னிப் பிணைந்து காணப்படுவது தொளிவாகின்றது.

சமூகம் ஒன்று தொடர்ந்தேர்ச்சியாக நிலை பெற வேண்டும் என்றால் அங்கு பொருளாதாரம் சீராக இடம் பெற வேண்டும். பொருளாதாரம் முன்னேற்றப் பாதையை நோக்கி நகர வேண்டும். அவ்வாறு பொருளாதாரத்தில் முன்னேற்றம் காணா சமூகத்தின் கட்டமைப்பு சீர்குலைந்து, அதன் தாக்கமானது குடும்பம், கல்வி, திருமணம், சுகாதாரம், அபிவிருத்தி, உறவுமுறை, பிள்ளை வளர்ப்பு என்று சமூகத்தின் ஒவ்வொரு செயற்பாட்டிலும், கட்டமைப்பிலும் செல்வாக்குச் செலுத்தும். இன்றைய இலங்கையை பொறுத்தவரையில் பல பிரதேசங்கள் பொருளாதாரத்தில் பின்தங்கியுள்ளன. இப் பிரதேசங்களைப் பொதுவாக வறுமைக்குட்பட்ட பிரதேசம் என்றே அழைப்போம். அந்த வகையில் அண்மையில் தொகை மதிப்பு புள்ளி விபரவியல் திணைக்களத்தினால் வெளியிடப்பட்ட இலங்கைப் படம், பிரதேச செயலகங்களின் நிர்வாக எல்லைகளின் அடிப்படையில் இலங்கையின் வறுமை நிலையினை எடுத்துக்காட்டுகின்றது. 2002 ஆம் ஆண்டு நடந்த தொகை மதிப்பு மற்றும் வீட்டுத்துறையின் வருமானம், செலவு மதிப்பீட்டின்(HIES) படியும் நூற்றுக்கு 22.7% ஆக இருந்த வறுமை 2013 ஆம் ஆண்டில் நடத்தப்பட்ட தொகை மதிப்பின்படி 6.1% ஆக குறைவடைந்துள்ள போதிலும் வடக்கு மற்றும் கிழக்குப் பிரதேசங்களில் வறுமையின் கீழ் அவதிப்படும் மக்களின் அளவு அதிகமாகவே உள்ளது. முல்லைத்தீவு(28%), மொனராகலை(21%), மன்னார்(20%), மட்டக்களப்பு(19%), கிளிநொச்சி(13%), ஆகிய மாவட்டங்களே அதிகம் வறுமைக் கோட்டின் கீழ் மக்கள் வாழ்கின்ற மாவட்டங்களாக பதிவாகியுள்ளன. (பேரம்பலம், எஸ். (2016, டிசம்பர் 25).) அந்த வகையில் அம்பாறை மாவட்ட அட்டாளைச்சேனைப் பிரதேச செயலகத்திற்குட்பட்ட ஆலங்குளக் கிராமத்தில் முஸ்லிம்களே அதிகமாக வாழ்கின்றனர். இவர்களின் சமூகப் பொருளாதாரம் பின்தங்கிய நிலையில் காணப்படுவதைக் களப் பயணத்தின் மூலம் அவதானிக்க முடிந்தது. எனவே இக்கிராமத்தின் சமூகப் பொருளாதாரம் பின்தங்கி காணப்படுவதற்கான காரணங்களை இவ் ஆய்வு கண்டறிய முற்படுகின்றது.

### ஆய்வுப்பிரச்சினை

ஆலங்குளக் கிராமமானது சமூக, பொருளாதார ரீதியில் மிகவும் பின் தங்கிய நிலையிலேயே காணப்படுவதனால் அக்கிராம மக்கள் சமூக, பொருளாதார ரீதியில் நாளாந்தம் பல பிரச்சினைகளுக்கும் சவால்களுக்கும் முகங்கொடுத்து வருகின்றனர். இப்பிரச்சினைகள் சமூகத்தின் கட்டமைப்பை சீர்குலைக்கின்றது. அத்தோடு சமூகத்தின் அடிப்படை அலகாகத் திகழும் குடும்பத்தில் பல சிக்கல்களைத் தோற்றுவிப்பதோடு உறவுகளுக்கு மத்தியில் முரண்பாடுகளையும் தோற்றுவிப்பதை அவதானிக்க முடிகின்றது.

எனவே ஆலங்குளக் கிராமத்தின் சமூகப், பொருளாதாரம் பின்தங்கியிருப்பதோடு அது எந்த முன்னேற்றத்தையும் அடைந்ததாக தெரியவில்லை. எனவே இப்பின்னடைவுக்கான காரணத்தை இனங்காணல்.

### ஆய்வின் நோக்கம்

(முதன்மை நோக்கம்)

1. அட்டாளைச்சேனைப் பிரதேச செயலகத்திற்குட்பட்ட ஆலங்குளக் கிராமத்தின் சமூகப் பொருளாதார நிலை பின்தங்கிக் காணப்படுவதற்கான காரணிகளை இனங்காண்பதே இவ் ஆய்வுக் கட்டுரையின் பிரதான நோக்கமாகும்.

(துணை நோக்கங்கள்)

2. ஆலங்குளக் கிராம மக்கள் தமது சமூகப் பொருளாதார முன்னேற்றத்தை உயர்த்திச் செல்வதில் அவர்கள் எதிர்நோக்கும் சவால்களைக் கண்டறிதல்.
3. ஆலங்குளக் கிராமம் பற்றி சமூகத்திற்குத் தெரியப்படுத்தல்

### ஆய்வு முறையியல்

பண்பு ரீதியான ஆய்வு முறையிலான இக்கற்கை முதலாம், இரண்டாம் நிலைத்தரவுகளை மையப்படுத்தியதாகும். அட்டாளைச்சேனைப் பிரதேச செயலகத்திற்குட்பட்ட ஆலங்குளக் கிராமத்திற்கு களப்ப யணம் மேற்கொண்டு அங்குள்ள மக்களிடம் அதாவது கல்வியறிவு வீதம் ஓரளவுக்குள்ள 30 பேரை எழுமாறகத் தெரிவு செய்து அவர்களிடம் வினாக்கொத்து மூலம் தரவுகள் சேகரிக்கப்பட்டு பகுப்பாய்வு செய்யப்பட்டது. அத்தோடு 25 பேரிடம் நேர்காணல் மூலம் தரவுகள் சேகரிக்கப்பட்டு அவைகளும் பகுப்பாய்வுக்குற்படுத்தப்பட்டது. அதே போன்று ஆலங்குளப் பிரதேசத்தை அவதானிப்பதன் மூலமும் எங்களது ஆய்வுக்கு தரவுகளை சேகரித்து பகுப்பாய்வு செய்ய முடிந்தது. ஆய்வுக்கான கோட்பாட்டு அமைப்புத்திட்டத்தை நிறுவுவதற்காக வேண்டி இரண்டாம் நிலைத்தரவுகளும் பயன்படுத்தப்பட்டுள்ளது.

### இலக்கிய மீளாய்வு

இத்தலைப்பைப் பொறுத்தவரை இதுவரையில் பெருமளவில் ஆய்வுகள் செய்யப்பட்டிருப்பதோடு பல கட்டுரைகளும் எழுதப்பட்டிருக்கின்றமை குறிப்பிடத்தக்கது.

“வாழ்வியற் பிரதேசங்களில் காட்டு யானைகளின் ஊடுருவலால் ஏற்படுத்தப்படுகின்ற சமூக பொருளாதாரப் பாதிப்புக்கள்: இறக்காமம் பிரதேச செயலகப் பிரிவினை மையப்படுத்திய ஆய்வு.” தொடர்பாக இலங்கைத் தென் கிழக்குப் பல்கலைக்கழக மாணவனான, எம். சி. பெனாசீர் ஜஹான் என்பவரால் 2016 ம் ஆண்டு மேற்கொள்ளப்பட்ட ஆய்வில் காட்டு யானைகளின் ஊடுருவலால் கிராம மக்கள் எதிர் நோக்குகின்ற சமூக, பொருளாதாரப் பாதிப்புக்களின் முன்வைத்துள்ளார்.

“ஆண்கள் வெளிநாட்டு வேலைவாய்ப்புக்காக செல்வதனால் ஏற்படும் குடும்பவியல் தாக்கங்கள்: நிக்கவெவ கிராமத்தை மையப்படுத்திய ஆய்வு” தொடர்பாக இலங்கைத் தென் கிழக்குப் பல்கலைக்கழக விரிவுரையாளரான எம். எஸ். இஸ்மியா பேகம், பீடாதிபதி எஸ். எம். எம். மலாஹிர் மற்றும் அல்-ஷஹ்வா அரபிக் கல்லூரியைச் சேர்ந்த வை. எம். ஸாஜஹான் என்பவர்களால் 2015 ம் ஆண்டு மேற்கொள்ளப்பட்ட ஆய்வில் வெளிநாட்டு வேலைவாய்ப்புக்காக சென்றமைக்கான காரணங்கள், அது தொடர்பான அவர்களின் மனோநிலை, குடும்ப உறுப்பினர்களின் விருப்பு நிலை, வெளிநாட்டுப்பயணம் சமூகப் பொருளாதார அமைப்புக்களில் ஏற்படுத்தியுள்ள தாக்கங்களை இனங்காணல் போன்றன தொடர்பாக முன்வைக்கப்பட்டுள்ளன.

“வடமராட்சிப் பிரதேசத்தின் கல்வி நிலையில் சமூகப் பொருளாதார காரணிகளின் வகிபங்கு” என்ற தலைப்பிலான ஆய்வு யாழ்ப்பாண பல்கலைக்கழகத்தைச் சேர்ந்த எஸ். தினேஷ் மற்றும் எஸ். எஸ். உதயக்குமார் ஆகியோரால் 2017 ம் ஆண்டு மேற்கொள்ளப்பட்ட ஆய்வில் குடும்ப பொருளாதார நிலை, குடும்பத்தின் வருமான நிலமை, குடும்ப சமூக பொருளாதார அம்சங்கள் தொடர்பாக ஆராய்ந்துள்ளனர்.

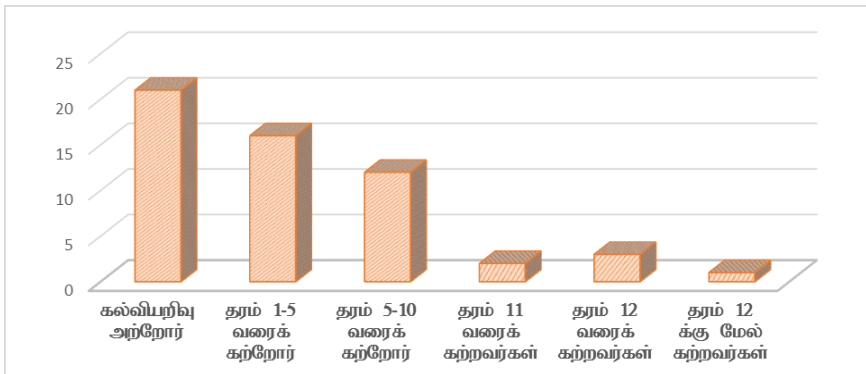
“மத்திய கிழக்கு வேலைவாய்ப்பின் சமூக - பொருளாதாரத் தாக்கங்கள் (அம்பாறை மாவட்டக் கரையோரப் பிரதேசத்தை அடிப்படையாகக் கொண்ட ஒரு விசேட ஆய்வு)” தொடர்பாக ஏ. எல். முஹம்மது அஸ்லம் மற்றும் ஏ. ஆர். எஸ். ஜெஸ்மி ஆகியோரால் 2014 ம் ஆண்டு மேற்கொள்ளப்பட்ட ஆய்வில் அம்பாறை மாவட்ட கரையோரப் பிரதேசங்களிலிருந்து மத்திய கிழக்கு நாடுகளுக்கு வேலை

வாய்ப்புகள் சென்றவர்களினால் ஏற்பட்டுள்ள சமூகப் பொருளாதாரத் தாக்கங்களை இனங்காணல் இவ் ஆய்வின் பிரதான நோக்கமாக உள்ளது.

மேலும் பல ஆக்கக்கட்டுரைகளும், பல நூல்களும் இத்தலைப்பில் வரையப்பட்டுள்ளன.

### கலந்துரையாடல், பிரதான கண்டறிதல்கள்

ஆய்வுப் பிரதேசமான அம்பாறை மாவட்ட அட்டாளைச்சேனைப் பிரதேச செயலகத்தில் உள்ள ஆலங்குளப் பிரதேசத்தின் சமூகப் பொருளாதாரப் பின்னடைவுக்குப் பல சமூகப் பொருளாதார காரணிகளின் செல்வாக்கு பக்க பலமாயுள்ளன என்பது இவ்வாய்வின் மூலம் தெளிவாகின்றன. அக்காரணிகளை சமூக ரீதியாகவும், பொருளாதார ரீதியாகவும் வகைப்படுத்தி நோக்க முடியும். அக்கிராமத்தின் சமூகக் கட்டமைப்பில் மாற்றம் ஏற்படாமைக்கு பிரதான காரணியாக அமைவது போதிய கல்வி அறிவு இன்மையாகும். இதனாலேயே அம்மக்கள் தங்களது சமூகத்தைக் கட்டமைப்பதில், சீர் செய்வதில் பின்தங்கிக் காணப்படுகின்றனர். இவர்களின் பாடசாலைக் கல்வி மட்டம் என்பது பூச்சியமாகவே காணப்படுகின்றது. அத்தோடு தரம் 5 தொடக்கம் 10 வரை கல்வி கற்றவர்களின் எண்ணிக்கைதான் அதிகமாகக் காணப்படுகின்றது. காரணம் யாதெனில் அங்குள்ள பாடசாலையில் தரம் 10 வரைதான் வகுப்புக்கள் உள்ளன. புதிதாக இவ் வருடமே (2018) 11ம் தரம் இணைக்கப்பட்டுள்ளது. அதற்கு மேல் கல்வியைத் தொடர வேண்டுமானால் அவர்கள் அவ்வரை விட்டு வேறு இடங்களுக்குச் சென்றே கற்க வேண்டும். எனவே அதற்கான போக்குவரத்துச் செலவு மற்றும் ஏனைய செலவுகளுக்கெல்லாம் அம்மக்களால் ஈடு கொடுக்க முடியாத நிலை காணப்படுவதனால் அவர்களது பொருளாதார நிலையை காரணம் காட்டி கல்வியை இடைநடுவே நிறுத்தி விடுகின்றனர். மேலும் விரல் விட்டு எண்ணக்கூடிய ஒரு சிலரே உயர் தரம் வரைச் செல்கின்றனர். அவர்களுக்கும் அதற்கு மேல் கற்க முடியாமைக்கு சமூகப் பொருளாதார காரணிகள் தடையாக உள்ளன. இதனையே வரைபடம் 01 காட்டுகின்றது.



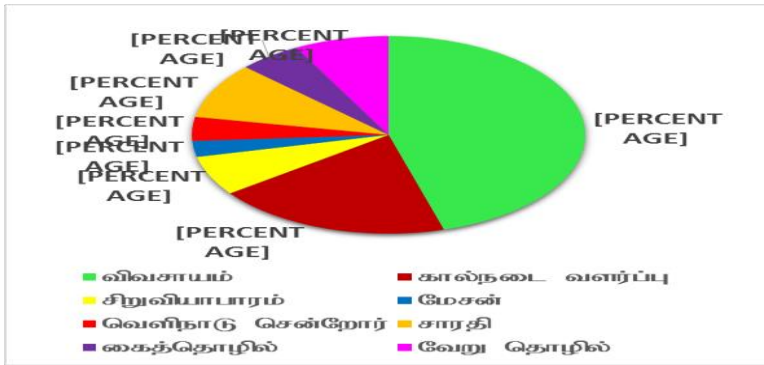
வரைபடம்: 01 ஆலங்குளக் கிராம மக்களின் கல்வி மட்டம்

ஆலங்குளக் கிராமத்தில் அதிகமான இள வயதுத் திருமணங்கள் இடம் பெறுகின்றன. இதுவும் சமூகத்தின் முன்னேற்றப் பாதையைத் தடுக்கும் ஒரு காரணியாகவே உள்ளது. அத்தோடு சமய விழுமியப் பண்புகளில் பற்றற்றவர்களாகவே காணப்படுகின்றனர். இதனால் அவர்கள் தங்களது குடும்பங்களை வழிநடத்துவதில் தவறழைக்கின்றனர். அதுமட்டுமன்றி இளைஞர்களுக்கான வழிகாட்டலிலும் ஆலங்குளச் சமூகம் மிகப்பெரும் பின்னடைவை எதிர் நோக்கியுள்ளது.

இக்கிராமம் சமூகத்தில் பின்னடைந்து காணப்படுவதைப் போல பொருளாதாரத்திலும் பின்னடைந்து காணப்படுகின்றது. ஆலங்குளக் கிராமத்தின் பிரதான ஜீவனோபாயமாக விவசாயம் காணப்படுகின்றது. அதாவது விவசாய நிலங்களில் காணப்படும் சில வேலைகளை இவர்கள் செய்துவருகின்றனர்.

இவர்களுக்கு சொந்த நிலங்கள் காணப்படாமையே இதற்குக் காரணமாகும். நிலம் உள்ளவர்களிடம் குத்தகை அடிப்படையில் நிலம் பெறுவது என்பது இவர்களுக்கு கடினமான ஒன்றாகும். இதனால் சில வசதிபடைத்தவர்கள் (அக்கரைப்பற்று, அட்டாளைச்சேனை பிரதேசத்தை சேர்ந்தவர்கள்) விவசாயத்தை மேற்கொள்ள ஆலங்குள மக்கள் அதில் தொழில் புரியக்கூடியவர்களாக காணப்படுகின்றனர். அதாவது வரம்பு கட்டுதல், எண்ணெய் அடித்தல், கரும்பு வெட்டுதல் போன்ற வேலைகளாகும். எங்களது ஆய்வுக்கு எழுமாறாக மாதிரிக்கு எடுக்கப்பட்டவர்களில் 45% மானவர்கள் இது சார்ந்த வேலைகளையே செய்கின்றனர். இது நாளாந்த வேலையுமல்ல. ஒவ்வொரு வேலைக்கும் குறிப்பிட்ட கால எல்லை உண்டு. இதனால் வருடம் முழுவதும் வருமானம் ஈட்டக்கூடிய துறையாக இது இல்லை. ஏன ஆய்வு முடிவு தெரிவிக்கின்றது. அத்தோடு மிகவும் முக்கியமான விடயம் என்னவெனில் 2018 ம் ஆண்டுக்கான பயிற்செய்கை அம்பாறை மாவட்ட மக்களுக்கு வரையறுக்கப்பட்ட நிலங்களிலேயே அரசாங்கம் பயிற் செய்ய அனுமதித்துள்ளது. இதில் ஆலங்குளக் கிராமம் இம்முறை பயிற்செய்கைக்குட்படுத்தப்படவில்லை. இதனால் ஆலங்குளக் கிராம மக்கள் தங்கள் குடும்பத்தை நகர்த்திச் செல்வதில் பாரிய சவாலை எதிர்நோக்கி வருகின்றனர்.

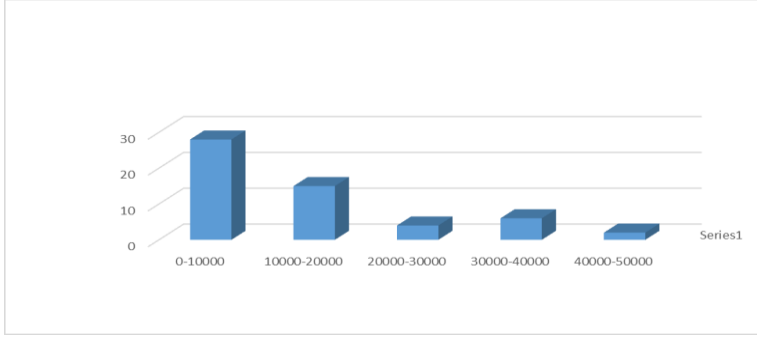
ஆலங்குளக் கிராம மக்கள் விவசாயத்துக்கு அடுத்தபடியாக கால்நடை வளர்ப்பு காணப்படுகிறது. இக்கிராம மக்களிடத்தில் எழுமாறாக எடுக்கப்பட்ட தகவலின் அடிப்படையில் 19% ஆனவர்கள் இவற்றை மேற்கொள்கின்றனர். மேலும் ஆடு வளர்ப்பதற்கு அவர்களிடம் ஆர்வம் இருந்தும் அதற்கான மேய்ச்சல் நிலங்கள் காணப்படாமையினால் இவற்றை அதிகளவில் வளர்ப்பதில் சிக்கல்களை எதிர் நோக்குகின்றனர். அதே போன்றுதான் கோழி வளர்ப்புக்கும் அதற்கான உணவைப் பெற்றுக்கொள்வதிலும் அவர்களுக்கு பல பிரச்சினைகள் ஏற்படுகின்றன..இக்கிராம மக்கள் விவசாயம், கால்நடை வளர்ப்பு போன்றவை தவிர சிறுவியாபாரம் 7% வர்களும், கட்டிட நிர்மானிப்பு, அது தொடர்பான வேலைகளில் ஈடுபடுவோர் 3% வர்களும், வெளிநாடு சென்றோர் 4% வர்களும், சாரதி வேலை செய்பவர்கள் 9% வர்களும், கைத்தொழிலில் ஈடுபடுபவர்கள் 5% வர்களும் காணப்படுகின்றனர். அது மட்டுமன்றி மண் ஏற்றுதல், கல் ஏற்றுதல் போன்ற தொழில்களையும் செய்கின்றனர். இதனையே வரைபடம் 02 காட்டுகிறது.



வரைபடம்: 02 ஆலங்குளக் கிராம மக்களின் வேலை வாய்ப்புக்கள்

ஆலங்குளக் கிராம மக்களது தொழில்களாக மேற்கூறப்பட்டவைகள் காணப்படுகின்றன. இதனால் இவர்களுக்கு ஈட்டக்கூடிய வருமானம் என்பது மிகவும் குறைந்தளவிலேயே காணப்படுகின்றது. எழுமாறாக எடுக்கப்பட்ட 50 பேர்களின் மாதாந்த வருமான விபரத்தின்படி 10,000 ற்குட்பட்ட வருமானத்தை உடையவர்களே அக்கிராமத்தில் அதிகமாகக் காணப்படுகின்றனர். இவ்வருமானத்தைக்கொண்ட குடும்பங்கள் தங்களது ஒவ்வொரு நாளையும் கடத்திச் செல்வதில் பாரிய சவால்களை எதிர்நோக்கி வருகின்றனர். 20,000 ற்கு மேற்பட்டவருமானத்தை உடையவர்கள்

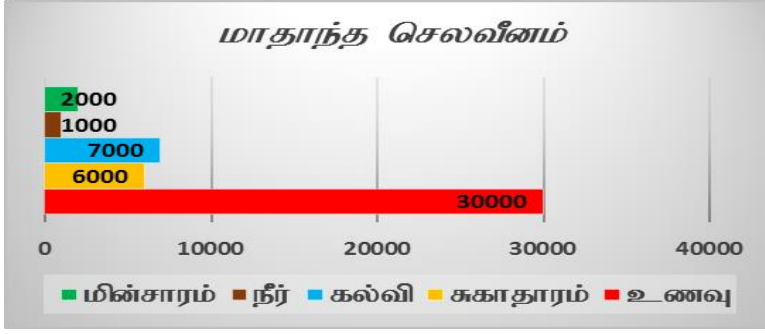
இக்கிராமத்தில் மிகவும் சொற்பமானவர்களே காணப்படுகின்றனர். இதனாலேயே இவர்களது பொருளாதாரம் பின்தங்கிக் காணப்படுகின்றது. இதனையே வரைபடம் 03 எடுத்துக்காட்டுகிறது.



வரைபடம்: 03 ஆலங்குளக் கிராம மக்களின் மாதாந்த வருமானம்

அக்கிராம மக்கள் தங்களுடைய போக்குவரத்தை மேற்கொள்ள அரசு பேருந்து சேவையையே பயன்படுத்துகின்றனர். இப் பேருந்து சேவையில் ஒரு பேருந்து மட்டுமே இப்பிரதேசத்துக்கு வருவதாகவும் அது குறிப்பிட்ட ஒரு நேரத்தில் மட்டுமே வருவதாகவும் அங்குள்ள மக்கள் தெரிவிக்கின்றனர். அத்தோடு சிலர் துவிச்சக்கர வண்டியையும், இன்னும் சிலர் மோட்டார் சைக்கிளையும், மேலும் சிலர் முச்சக்கர வண்டிக்கு வாடகை செலுத்தி தங்களது போக்குவரத்தை மேற்கொள்கின்றனர். இங்கு மிக முக்கியமாக கவனிக்கத்தக்க விடயம் என்னவெனில் ஒரு நாட்டின் முன்னேற்றத்தை எடுத்துக்காட்டுவது அந்நாட்டின் பாதை அபிவிருத்தியாகும். ஆனால் இக்கிராமத்தில் சிறிய ஒற்றையடிப்பாதைகளும், இருக்கின்ற பெரிய பாதைகள் செப்பனிடப்படாமலும் காணப்படுகின்றன. எனவே இவர்களது பொருளாதாரம் பின்னடைவதற்கு, முன்னேற்றத்துக்கு சீரான போக்குவரத்து சாதனங்களும், சாலைகளும் இல்லாமல் இருப்பதுவும் ஒரு காரணியாகும்.

ஆலங்குளக் கிராம மக்களது மாதாந்த வருமானம் மேற் சொல்லப்பட்டவாறு காணப்படுகின்ற அதே வேளை அம்மக்களுடைய அடிப்படைத்தேவைகளுக்கான (உணவு, சுகாதாரம், கல்வி, நீர், மின்சாரம்) செலவீனம் வருமானத்தை விட அதிகளவில் காணப்படுகின்றமையை ஆய்வு தெரிவிக்கின்றது. எழுமாறாக ஆய்வு செய்யப்பட்டவர்களின் தரவுகளின் படி மிகவும் அதிகமான பணம் உணவுக்காகவே செலவிடப்படுகின்றன. அம்மக்கள் மாதாந்தம் 10,000 – 30,000 இடைப்பட்ட தொகையை உணவிற்காக செலவிடுகின்றனர். சுகாதாரத்திற்காக 6000 வரையிலும் செலவிடப்படுகின்ற அதே வேளை அம்மக்கள் தங்களது சாதாரணமான நோய்களுக்கு மாதத்திரமே அக்கிராமத்திலுள்ள அரசு வைத்தியசாலையை நாடுகின்றனர். மகப்பேறு போன்றவற்றிற்கு அக்கரைப்பற்று வைத்தியசாலைக்கே எல்லோரும் செல்ல வேண்டிய நிலை காணப்படுகின்றது. அக்கிராமத்தில் போக்கு வரத்து சீராக இல்லாமையால் நிறைய பணம் செலவழித்து அயல் பிரதேச வைத்தியசாலைகளுக்கு செல்ல வேண்டிய நிர்ப்பந்தம் காணப்படுகிறது. ஒரு மனிதனின் அடிப்படைத்தேவையாக விளங்கும் கல்விக்காக அக்கிராம மக்கள் சாதாரணமாக ஒரு மாதத்திற்கு 7000 வரை செலவிடுகின்றனர். இது குடும்ப அங்கத்தவர்களின் எண்ணிக்கையைப் பொறுத்து மாறுபடலாம். ஆனால் அதிகூடிய கல்விக்கான செலவீனமே 7000 ரூபாவாகக் காணப்படுகிறது. அடுத்து மனித அடிப்படைத்தேவைகளில் மிகவும் இன்றியமையாத ஒன்றாக விளங்கும் நீரை அம்மக்கள் Water supply மூலமே பெற்றுக் கொள்கின்றனர். இதற்கு அவர்கள் செலவிடும் அதிகூடிய தொகையாக 1000 ரூபா காணப்படுகின்றது. அத்தோடு மின்சாரத் தேவைக்காகமாதம் ஒன்றிற்கு 200 – 2000 ரூபா வரையிலும் செலவிடுகின்றனர். இதனையே வரைபடம் 04 காட்டுகிறது.



வரைபடம்: 04 ஆலங்குளக் கிராம மக்களின் மாதாந்த செலவீனம்

இவ்வாறு செலவீனம் வருமானத்தை விட அதிகமாகக் காணப்படுவதால் அக்கிராம மக்கள் தங்கள் வாழ்க்கையை நகர்த்திச் செல்வதற்காக அதிகமான கடன்களை வாங்குகின்றனர். அக்கிராமம் அதிகளவான முஸ்லிம்களைக் கொண்டிருந்த போதும் இஸ்லாமிய மார்க்கத்தில் தடுக்கப்பட்ட ஒன்றாகத் திகழும் வட்டி என்பது அம்மக்களுக்கு சர்வசாதாரணமான ஒன்றாகக் காணப்படுவதனால் அக்கிராமத்தில் தவணை முறையினாலான கடன் (Loan) பெறுவோர் வீதமும் அதிகமாகக் காணப்படுகிறது. எனவே அக்கிராம மக்களுக்கு நிரந்தரத் தொழில் வாய்ப்புக்கள் இல்லாமையே இதற்குப் பிரதான காரணமாக உள்ளது. இதனாலேயே அக்கிராமத்தின் பொருளாதாரம் பின்தங்கிக் காணப்படுகின்றது.

ஆலங்குளக் கிராமத்தின் பொருளாதாரப் பின்னடைவுக்கு அம்மக்களின் வறுமையான நிலையும் ஒரு காரணியாகவுள்ளது. அத்தோடு அக்கிராமத்தில் நீர் வசதி என்பது குறைவாகவே உள்ளது. இதனால் இருபேசுத்திலும் விவசாயம் செய்ய முடியாத நிலையே காணப்படுகிறது. இதனால் பெரும்போகத்தில் மாத்திரம் மழையை நம்பியே பயிர்ச்செய்கைகளை மேற்கொள்கின்றனர். அக்கிராம மக்களிடம் தொழில் செய்யும் நாட்டம் அல்லது ஆர்வம் குறைவாகவே உள்ளது. இது போன்ற காரணிகள் அவர்களது சமூகப், பொருளாதாரப் பின்னடைவுக்கு அடிப்படைக் காரணங்களாக உள்ளன.

### முடிவுரை

அட்டாளைச்சேனைப் பிரதேச செயலகத்திற்குட்பட்ட ஆலங்குள கிராமத்தின் சமூகப் பின்னடைவுக்கு கல்வியறிவின்மை பிரதான சமூகக் காரணியாக உள்ள அதேவேளை நிரந்தர தொழில்வாய்ப்புக்கள் இன்மை பிரதான பொருளாதாரக் காரணியாக உள்ளது. அத்தோடு இளவயதுத் திரமணம், இளைஞர் வழிகாட்டலின்மை போதைப்பொருள் பாவனை, பாடசாலை இடைவிலகல் போன்ற சமூகக் காரணிகள் சமூகத்தின் ஒழுங்கற்ற கட்டமைப்பிற்கும், பின்னடைவுக்கும் அடிப்படைக் காரணங்களாக அமைந்துள்ள அதேவேளை வறுமை, நீர்வசதியின்மை, சொந்தக்காணியின்மை, மேய்ச்சல் நிலமின்மை, தொழில் செய்வதில் ஆர்வமின்மை போன்ற காரணிகள் இக்கிராம மக்களின் பொருளாதாரப் பின்னடைவுக்கு வழிகோலியுள்ளது. இவ்வாறான காரணிகளைச் சீர்செய்வதன் மூலம் இக்கிராமத்தின் சமூகப் பொருளாதாரத்தை முன்னேற்றப்பாதையில் இட்டுச் செல்ல முடியும். அதாவது, விவசாயம் செய்ய ஆர்வமானவர்களுக்கு மானிய முறையில் விதை நெல் உட்பட விவசாய உள்ளீட்டுப் பொருட்களை வழங்கும், நீர் வசதியைப் பெற்றுக்கொடுத்தல் (பொதுக்கிணறுகள், பொதுவாய்க்கால்கள்).

நீர்வசதியை பெற்றுக்கொடுப்பதினுடாக மேய்ச்சல் நிலங்களை உருவாக்க முடியும். அத்தோடு ஆடு, மாடு, கோழி போன்றவைகளை மானியமாக வழங்கும், சந்தை வசதிகளை ஏற்படுத்திக் கொடுத்தல், போக்குவரத்தில் பேருந்து வண்டிகளையும், பேருந்து சேவையையும் அதிகப்படுத்தல், வீதிகளை

செப்பனிடல் போன்ற பொருளாதாரம் சார்ந்த நடவடிக்கைகளையும், பாடசாலைகளை நிறுவுதல், கல்வி, தொழில் சார்ந்த விழிப்புணர்வுகளை இளைஞர்கள் மத்தியில் ஏற்படுத்தல் போன்ற சமூகம் சார்ந்த நடவடிக்கைகளையும் மேற்கொள்வதனுடாக இக்கிராமத்தின் சமூகம், பொருளாதாரத்தில் முன்னேற்றத்தை ஏற்படுத்தலாம். இவ்வாறான கண்டறிதல்கள் வருகின்ற காலங்களில் இக்கிராம மக்களின் சமூகம், பொருளாதார முன்னேற்றத்திற்கு ஒரு வாய்ப்பாக அமைய வல்லது.

### உசாத்துணைகள்

நேர்காணல்கள்:

பெனாசிர் ஜஹான், எம். சி. (2016). வாழ்வியற் பிரதேசங்களில் காட்டு யானைகளின் ஊடுருவலால் ஏற்படுத்தப்படுகின்ற சமூக பொருளாதாரப் பாதிப்புகள்: இறக்காமம் பிரதேச செயலகப் பிரிவினை மையப்படுத்திய ஆய்வு. தென் கிழக்குப் பல்கலைக்கழகம், இலங்கை.

இஸ்மியா பேகம், எம். எஸ். , மஸாஹிர், எஸ். எம். எம். & ஸாஜஹான், வை. எம். (2015). ஆண்கள் வெளிநாட்டு வேலைவாய்ப்புக்காக செல்வதனால் ஏற்படும் குடும்பவியல் தாக்கங்கள்: நிக்கவெவ கிராமத்தை மையப்படுத்திய ஆய்வு. தென் கிழக்குப் பல்கலைக்கழகம், இலங்கை.

தினேஷ், எஸ். & உதயக்குமார், எஸ். எஸ். (2017). வடமராட்சிப் பிரதேசத்தின் கல்வி நிலையில் சமூகப் பொருளாதார காரணிகளின் வகிபங்கு. தென் கிழக்குப் பல்கலைக்கழகம், இலங்கை.

அஸ்லம், ஏ. எல். எம். & ஜெஸ்மி, ஏ. ஆர். எஸ். (2014). மத்திய கிழக்கு வேலைவாய்ப்பின் சமூக - பொருளாதாரத் தாக்கங்கள் (அம்பாறை மாவட்டக் கரையோரப் பிரதேசத்தை அடிப்படையாகக் கொண்ட ஒரு விசேட ஆய்வு). சமூக மீளாய்வு இதழ். தொகுதி 3(1).

மூர்த்தி, கி. (2013). சமூகம். Retrieved from <https://ta.m.wikipedia.org>

பொருளாதாரம். (2012). Retrieved from <https://ta.m.wikipedia.org>

பேரம்பலம், எஸ். (2016, டிசம்பர் 25). இலங்கையில் வறுமை!.

[www.tamilwin.com/statement/2016/12/25/](http://www.tamilwin.com/statement/2016/12/25/)