



“ குச்சுவெளி பிரதேச செயலகப்பரிவுக்குட்பட்ட நிலாவெளி பிரதேச மீன்பிடித்துறை எதிர்நோக்கும் சவால்கள் ”

Mr. S. Saboorkhan ,

Temporary Assistant Lecturer, Department of Geography, Eastern University of Sri Lanka

sahabdeensaboorkhan822@gmail.com

ஆய்வுச் சுருக்கம்

சமுத்திரங்கள் உலகின் மிக முக்கிய வளங்களில் ஒன்றாக காணப்படுகின்றன. உலக பரப்பளவில் அதிகளவான பங்கினை கொண்ட இந் நீர்ப்பகுதிகளிலே மனிதனின் பிரதான பொருளாதாரமாக விளங்கும் மீன்பிடியும் இடம்பெறுகிறது. மீன்பிடிக்கான பிரதான ஆதாரமாக கடல்வளம் மற்றும் உள்நாட்டு நீர் நிலைகள் பரந்தளவில் காணப்படுவதுடன் மீன்பிடி தவிர்ந்த இயற்கை வளங்களும் அதிகளவில் காணப்படுகின்றன. அத்துடன் பல நாடுகளின் மொத்த தேசிய வருவாயில் மீன்பிடி மூலம் கிடைக்கும் வருமானம் பாரிய பங்களிப்பினைக் கொண்டதாகவும் காணப்படுகின்றது. இலங்கையானது நான்கு பக்கமும் கடலால் சூழப்பட்டதாகவும் பல்லுருவ கடற்கரை வளங்களைக் கொண்டதாகவும் காணப்படுகின்றது. பண்டைய காலத்திலிருந்தே இலங்கையில் மீன்பிடியானது முக்கிய தொழிலாக இருந்து வருவதுடன் இலங்கையின் கரையோர மாவட்டங்களின் 15 மீன்பிடியிடங்களில் சிறப்பான மீன் உற்பத்தியும் இடம்பெற்று வருகின்றது. எனினும் சில இடங்களில் மீன்பிடிக்கு சாதகமற்ற சில காரணிகளின் செல்வாக்கு மீன்பிடி விருத்தியிலும் அதன் வளர்ச்சியிலும் சவாலாக அமையும் போது சரிவு நிலை ஏற்பட வாய்ப்பாக அமைகின்றது. அவற்றினை அடையாளப்படுத்தி வெளிக்கொணர்வதாகவே குச்சுவெளி பிரதேச செயலகப்பரிவுக்குட்பட்ட நிலாவெளி பிரதேச மீன்பிடித்துறை எதிர்நோக்கும் சவால்கள் எனும் ஆய்வு மேற்கொள்ளப்பட்டுள்ளது. ஆய்வுப்பிரதேசத்தில் உள்ள 2465 குடும்பங்களில் 742 குடும்பங்கள் மீன்பிடியில் ஈடுபடுகின்றன. இவற்றில் குறிக்கோளுடன் கூடிய மாதிரி எடுப்பு முறையில் தெரிவு செய்யப்பட்ட 100 மீனவர் குடும்பங்களில் இருந்து ஆய்வுக்கான முதல்தர தகவல்கள் பெறப்பட்டுள்ளன. ஆய்வுப்பிரதேசத்திலே மீன்பிடி விருத்திக்கு சவாலாக பல்வேறு சமூக பொருளாதார காரணிகளின் செல்வாக்கு பக்கபலமாக அமைந்து காணப்படுகின்றன. இவற்றினை வெளிக்கொணரும் பொருட்டு பல்வேறு வகையில் தகவல்கள் சேகரிக்கப்பட்டு அவற்றினை தகுதியான நுட்பங்களின் ஊடாக பகுப்பாய்வு செய்து முடிவுகள் பெறப்பட்டுள்ளன. ஆய்வின் முடிவுகள் ஆய்வுப்பிரதேச மீன்பிடி விருத்தியினை மேம்படுத்துவதற்கான பரிந்துரைகளை முன்வைப்பதாயும் அமையப்பெற்றுள்ளது.

பிரதானசொற்கள்: சமுத்திரங்கள், குடும்பங்கள், மீன்பிடித்துறை

அறிமுகம்

இந்து சமுத்திரத்தின் முத்து என அழைக்கப்படும் இலங்கை நாடானது நான்கு புறமும் கடலால் சூழப்பட்டு மலைகள், குன்றுகள், குளம் என இயற்கை எழில் நிறைந்த நீர் வளம் மிக்க அழகான சிறிய தீவாகும். இலங்கையானது 65,610 சதுர கிலோமீற்றர் நிலப்பரப்பினையும் 437,400 சதுர கிலோமீற்றர் கடல் பரப்பினையும் கொண்டு காணப்படுகிறது. இலங்கை வாழ்மக்களின் பிரதான தொழிலாக விவசாயமும் அடுத்து மீன்பிடியும் காணப்படுவதுடன் மக்களை மிகவும் கவர்ந்த தொழிலாக கடற்றொழில் காணப்படுகின்றது. குச்சுவெளி பிரதேசத்துக்குட்பட்ட ஏறத்தாழ 40-50 கிலோமீற்றர் நீளமான கடற்கரையோரத்தைக் கொண்ட பகுதிகளில் சராசரியாக 75 வீதம் மக்கள் அப்பிரதேசத்தில் மீன்பிடிக்கும் மக்களாக காணப்படுகின்றனர். இதனால் குச்சுவெளி பிரதேசத்தில் மீன்பிடியானது விவசாயத்திற்கு அடுத்த படியாக மக்களுக்கான பொருளாதாரத்தை ஈட்டித்தரும் மார்க்கமாக உள்ளது. 3331 குடும்பங்கள் இங்கு கடல்வள மீன்பிடி குடும்பங்களாக காணப்படுவதுடன் 475 குடும்பங்கள் உள்நாட்டு நீர்நிலைகளில் மீன்பிடிக்கும் குடும்பங்களாக காணப்படுகின்றனர்.

கடல் மீன்பிடிக்கு கடல் ஆதாரமாக காணப்படுவதுடன் உள்நாட்டு மீன்பிடிக்கு குளங்கள், களப்புக்கள், ஏரிகள், ஆற்றுப்பகுதிகள் போன்றன ஆதாரமாக உள்ளன. குச்சுவெளி பிரதேச செயலகப்பரிவுக்குட்பட்ட நிலாவெளி பிரதேசமானது மீன்பிடித்துறையில் சிறந்து விளங்கும் இடமாக காணப்பட்டது. எனினும் தற்காலத்தில் பௌதீக மற்றும் சமூக காரணிகள் காரணமாக இத்துறையின் வளர்ச்சியானது அண்மைக்காலத்தில் குறைந்த வண்ணம் காணப்படுகின்றது. அதனடிப்படையில் ஆய்வாளரின் ஆய்வுப்பிரதேசத்தில் காணப்படும் ஆய்வுப்பிரச்சினையாக பாரம்பரிய மீன்பிடிமுறைகளை அதிகமாக மேற்கொள்வதால் உற்பத்தி குறைவும் கூடியளவு வருமானம் ஈட்டமுடியாமையும் , நிலாவெளி பிரதேச மீன்பிடி பகுதிகளில் சுற்றுலாத்துறையினரின் ஈடுபாடும் கட்டுப்பாடும் , இளைய தலைமுறையினரிடம் மீன்பிடித்தலில் காணப்படும் ஆர்வமின்மை போன்றன உள்ளன.



ஆய்விற்கு பங்களிக்கும் வகையில் ஆய்வுடன் தொடர்புபட்ட இலக்கிய மீளாய்வு முக்கியத்துவம் பெறுகின்றது. அதனடிப்படையில் றபீக்கா அமீர்தீன் மற்றும் நுபைல் என்பவர்களால் (2014) தென்கிழக்கு பல்கலைக்கழக களம் பத்திரிகையால் வெளியிடப்பட்ட “கல்முனை கடற்றொழில் பிரதேசத்தின் கடல் மீன்பிடியளவும் எதிர்நோக்கும் பிரச்சினைகளும்” எனும் தலைப்பிலான ஆய்வில் கல்முனைப் பிரதேச மீனவர்கள் எதிர்நோக்கம் பிரச்சினைகள் தொடர்பாகவும் 2000-2013 வரையான காலப்பகுதியில் மேற்கொள்ளப்பட்ட கல்முனை பிரதேச மீன் உற்பத்தி அளவுகள் தொடர்பாகவும் விளக்கிக் காட்டப்பட்டுள்ளது. இவ்வாறான விடயங்கள் ஆய்வாளனின் ஆய்வுக்கு உதவியுள்ளது. அதாவது ஆய்வுப்பிரதேச மீன்பிடி மக்கள் எதிர்நோக்கும் பிரச்சினைகளை ஒப்பீட்டு அடிப்படையில் விளக்க இவ்விடயங்கள் உறுதுணையாக இருந்துள்ளது.

சூசை என்பவரால் (1994) ஆம் ஆண்டில் மேற்கொள்ளப்பட்ட “இலங்கையின் வடமேற்கு கரையோரப் பிரதேசத்தின் குறிப்பிட்ட புவியியல் காரணிகளுடன் இணைந்த மீன்பிடி முறைகள் பற்றிய ஒப்பீட்டு ஆராய்ச்சி” எனும் ஆய்வில் ஆய்வுப்பிரதேசத்தின் மீன்பிடித்தொழிலுக்கான புவியியல் பின்னணி , மீன்பிடி முறைகளைத் தீர்மானிக்கின்ற புவியியற் காரணிகள், மீன்பிடி சாதனங்களின் பாகுபாடு, மீன்பிடி முறைக்கான சாதக பாதக நிலமைகள் போன்ற விடயங்கள் ஆய்வுக்காக ஒப்பீட்டு அடிப்படையில் விளக்கப்பட்டுள்ளது.

கிழக்கிலங்கையில் இடப்பெயர்வுக்கு உள்ளாகும் மீனவ சமூகத்தினது வாழ்வாதார மாற்றங்கள் - பனிச்சங்கேனி வாவி மீனவர்கள் பற்றிய சிறப்பாய்வு (வர்ணகூலசிங்கம் 2014) எனும் தலைப்பில் மேற்கொள்ளப்பட்ட ஆய்வில் மீனவர்களது வாழ்வாதார நிலை, அது தொடர்பான பார்வை, வாழ்வாதாரத்துடன் தொடர்பான பிரச்சினைகள் போன்றன பற்றி வெளிக்கொணரப்பட்டுள்ளதுடன் தீர்வு ஆலோசனைகளும் முன்வைக்கப்பட்டு காணப்படுகிறது.

ஆய்வின் பிரதான நோக்கம்

நிலாவெளி பிரதேச மீன்பிடித்துறை எதிர்நோக்கும் சவால்களை கண்டறிதல்

உப நோக்கம்

நிலாவெளி பிரதேச மீன்பிடித்துறை எதிர்நோக்கும் சவால்களை கண்டறிந்து அதற்கான தீர்வாலோசனைகளை முன்வைத்தல்

ஆய்வு முறையியல்

எந்தவொரு ஆய்வினை செயற்படுத்துவதற்கும் ஆய்வு முறையியல் மிகப் பிரதானமானதாகும். ஆய்வு முறையியலானது இங்கு பெரும்பாலும் பண்பு சார் முறையில் அமைந்த ஆய்வு முறையே பயன்படுத்தப்பட்டுள்ளது. அதனடிப்படையில் முதலாம் நிலை மற்றும் இரண்டாம் நிலைத்தரவுகள் ஆய்வுக்காக கைக்கொள்ளப்பட்டுள்ளன.

ஆய்வுக்கான முதலாம் நிலைத்தரவுகளான வினாக்கொத்து , கலந்துரையாடல் நேர்காணல் மூலம் ஆய்வுக்குரிய தரவுகள் பெறப்பட்டுள்ளன. வினாக்கொத்தைப் பொறுத்தமட்டில் குச்சுவெளி பிரதேச செயலகப்பிரிவுக்குட்பட்ட 24 கிராம சேவகப்பிரிவின் நிலாவெளி பிரதேசத்திற்குள் உள்ளவாங்கப்படுகின்ற பிரதானமாக மீன்பிடியை தமது வாழ்வாதாரமாகக் கொண்ட 5 கிராம சேவகப்பிரிவுகள் குறிக்கோளுடன் கூடிய மாதிரி எடுப்பு முறையின் மூலம் தெரிவு செய்யப்பட்டுள்ளதுடன் 100 குடும்பங்களுக்கு வினாக்கொத்துக்களானது ஒவ்வொரு கிராம சேவகப்பிரிவிலும் காணப்படும் மீனவ குடும்பங்களின் எண்ணிக்கையைப் பொறுத்து கொடுக்கப்பட்டு தகவல்கள் பெறப்பட்டுள்ளன.

ஆய்வுப்பிரதேசத்தில் ஆய்வு நோக்கம் கருதி பலதரப்பட்டவர்களிடம் நேர்காணல் மேற்கொள்ளப்பட்டுள்ளது. ஆய்வுப்பிரதேச மீனவர்சங்கம், மீன்பிடிப்பரிசோதகர் பிரிவு, ஆய்வுப்பிரதேச மீனவர்கள் போன்றன இவற்றுள் உள்ளடங்குவதாக காணப்படுகின்றது. ஆய்வுப் பிரதேசத்தில் காணப்படுகின்ற மீனவர்கள் ஆய்வுப்பிரதேச முக்கிய மீனவ அலுவலக உத்தியோகத்தர்கள், மீனவ அமைப்புக்களின் பிரதிநிதிகள் போன்றோரை நேரடியாக சந்தித்து அவர்களுடன் கலந்துரையாடி அவர்களிடமிருந்து மீன்பிடி மக்களின் வாழ்வாதார நிலமைகள் மினவக்குடும்பங்கள், மீனவர்களின் எண்ணிக்கை, மீன்பிடி பிரச்சினைகள், மீனவர்களுக்கான சலுகைகள், உதவிகள் என்பன தொடர்பான தரவுகள் மற்றும் தகவல்கள் பெறப்பட்டுள்ளன.



ஆய்வுக்காக இரண்டாம் நிலைத்தரவுகளான திணைக்கள அறிக்கைகள் , சஞ்சிகைகள் ஆய்வுக்கட்டுரைகள் , பத்திரிகைகள் , ஆண்டறிக்கைகள் போன்றவற்றிலிருந்து தரவுகள் பெறப்பட்டு ஆய்வினை மேற்கொள்வதற்கு உறுதுணையாக இருந்துள்ளது.

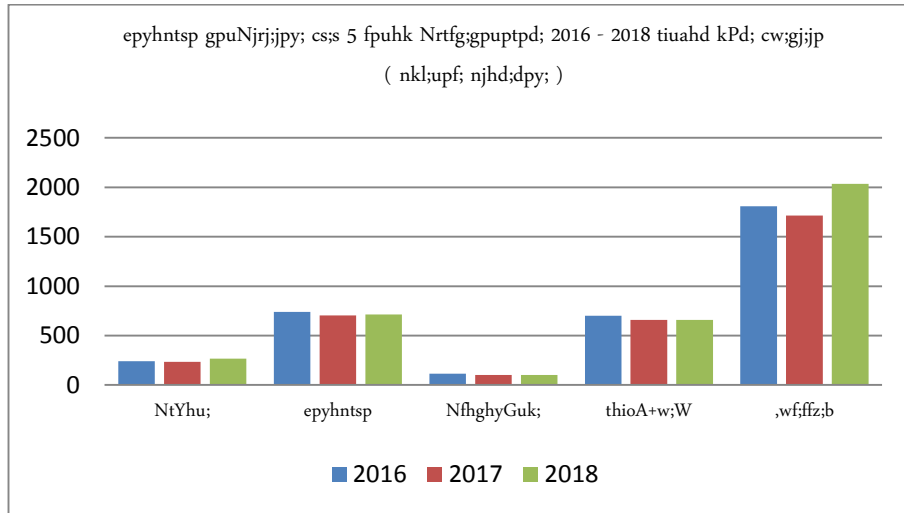
தரவுப் பகுப்பாய்வினைப் பொறுத்தமட்டில் ஆய்வாளனால் சேகரிக்கப்பட்ட தரவுகள் (Microsoft Office 2013) எனும் மென்பொருளின் துணையுடன் தட்டச்சுப் பதிவு மேற்கொள்ளப்பட்டுள்ளது. இரண்டாம் நிலைத்தரவுகளும் ஒன்றுடன் ஒன்றினை சேர்த்து பரிசீலிக்கப்பட்டு பொருத்தமான அட்டவணைகள், வரைபடங்கள் (பார் வரைபடம், பை வரைபடம்), விளக்கப்படங்கள் (Microsoft excel 2013) எனும் மென்பொருள் மூலம் தயாரிக்கப்பட்டுள்ளன. மேலும் Excell, Word போன்ற மென்பொருள் ஊடாக தரவுகள் பகுப்பாய்வுக்கு உட்படுத்தப்பட்டு அவற்றிலிருந்து முடிவுகள் பெறப்பட்டுள்ளன.

பகுப்பாய்வு கலந்துரையாடலும்

பாரம்பரிய மீன்பிடி முறை எனப்படுவது மீன்பிடி இடம்பெற்ற காலத்தில் மேற்கொள்ளப்பட்ட மீன்பிடி முறையாகும். அதாவது இயந்திரப்பயன்பாடற்று பௌதீக பொருட்களை அடிப்படையாக கொண்டு இடம்பெறும் மீன்பிடி முறையாகும். அதனடிப்படையில் வள்ளம் மற்றும் கட்டுமரம் தோணி போன்றன பல வடிவங்களில் இதற்காக பயன்படுத்தப்படுகின்றன. மேலும் தூண்டில் வலை, வீச்சு வலை, மற்றும் கரை வலை போன்றனவும் பயன்படுத்தப்படுகிறது. இவை யாவும் மரபுரீதியான மீன்பிடி முறைகளாக உள்ளன. இவை ஆய்வுப் பிரதேசத்திலும் காணப்படுகின்றது. அதாவது பிரதேசத்தின் சில பின்தங்கிய கிராமங்களில் கரையோர மீன்பிடியில் இவை அதிகமாக காணப்படுகிறது. இதனால் எல்லாக் காலமும் மீன் உற்பத்தியை அதிகரிக்க முடியாமல் போகும் அதேவேளை மேலதிக மீன் உற்பத்தியும் தடைப்படுகிறது. தெரிவு செய்யப்பட்ட 5 கிராமசேவகப்பிரிவில் 2016-2018 வரையான காலப்பகுதியின் மீன் உற்பத்தியில் பின்னடைவு காணப்படுகின்றது. அதாவது சில கிராமசேவகப்பரிவுகள் தவிர்ந்த ஏனைய கிராமசேவகப்பரிவில் மீன் உற்பத்தியானது குறைவடைந்துள்ளது.

வரைபடம் -1 நிலாவெளி பிரதேசத்தில் உள்ள 5 கிராம சேவகப்பிரிவின் 2016 – 2018

வரையான மீன் உற்பத்தி (மெட்ரிக் தொன்னில்)



மூலம் - ஆய்வுக்காக தயாரிக்கப்பட்டுள்ளது.

ஆய்வுப்பிரதேசத்திலே தற்காலத்தில் மீன்பிடித் திணைக்களத்தினூடாக அறிமுகப்படுத்தப்பட்டு வழங்கப்பட்டுள்ள புவிபியல் இடஅமைவு கண்டுபிடிப்பு காட்டி (GPS) போன்றவை அதிகமாக பயன்படுவது குறைவு. இருந்தாலும் அவை கரையில் இருந்து தம்முடைய இடத்தை புள்ளியிட்டு மீண்டும் அவ்விடம் திரும்புவதற்கே உதவியாக இருப்பது மட்டுமே அதன் பங்காக உள்ளது. ஆனால் மீன் உற்பத்தியில் இவற்றின் பங்கு இல்லை. மேலும் புதிய மீன் வகைகளை அறிந்து மீன்பிடிப்பதற்கான மீன் கண்டுபிடிப்புக்காட்டி (Fish Finder) எனும் கெமரா போன்றன இன்னும் இங்கு அறிமுகப்படுத்தப்படாமல் இருப்பது நவீனத்திற்கு இவர்கள் இன்னும்



உள்வாங்கப்படவில்லை என்பதை காட்டுகின்றது. மேலும் நிலாவெளிப் பிரதேசத்தில் மீன்பிடிக்காக பயன்படுத்தும் வலைகள் தொடர்பாக நோக்கினால் ஆய்வுக்குட்படுத்தப்பட்ட 100 மீனவ குடும்பங்களில் 43 வீதமானோர் தூண்டிலையே மீன்பிடிக்காக அதிகம் பயன்படுத்துவது ஆய்வு மூலம் அறியவந்துள்ளது. எனவே இவற்றின் காரணமாக நிலாவெளி பிரதேச மீன் உற்பத்திப்போக்கு அதன் இயல்பான வளர்ச்சியில் குறைவினை ஏற்படுத்துவதை அறியமுடியுமாக இருக்கின்றது.

நிலாவெளி பிரதேச மீன்பிடி பகுதிகளில் சுற்றுலாத்துறையினரின் கட்டுப்பாடு என்ற விடயமானது அதிமாக காணப்படுகின்றது. அதாவது அண்மைக்காலத்தில் இலங்கையின் சுற்றுலாத்துறை வளர்ச்சியில் திருகோணமலை கடற்கரை வலயத்தின் பங்கும் அதிகமாக உள்ளது. எனவே அதனை மேலும் வலுப்படுத்தும் பொருட்டு நிலாவெளி பிரதேசத்தில் காணப்படும் கடற்கரைசார் பகுதி சுற்றுலாத்துறையினரிடமே கையளிக்கப்படும் நிலையில் உள்ளது. அதாவது அதிகமான ஹோட்டல் வசதிகள் வந்துள்ளமையால் அப்பிரதேசம் சார்ந்த கடற்பகுதிகளில் மீன்பிடியை மேற்கொள்ள முடியாத நிலை உருவாகியுள்ளது. சுற்றுலாப்பயணிகளின் விளையாட்டுக்காகவும் கடற் போக்குவரத்திற்காகவும் அவ்விடம் சார்ந்த பகுதிகள் தவிர்ந்து மற்றைய இடங்களில் மீன்பிடிக்க வேண்டிய சூழ்நிலை உருவாகியுள்ளது. எனவே இதனால் அண்மைக்காலத்தில் நிலாவெளி பிரதேச மீன்பிடித்துறைக்கு பிரதான சவாலாக இது காணப்படுகின்றது. ஆய்வுக்குட்படுத்தப்பட்ட 100 மீனவ குடும்பங்களில் மீனவர்கள் எதிர்நோக்கும் பிரச்சினைகள் பற்றிய விடயத்தில் 28 வீதமானவை கடற்படைகள் மற்றும் சுற்றுலாத்துறையினரின் கடுமையான கட்டுப்பாடு சார்ந்த பிரச்சினையாக காணப்படுவதாக மக்களின் கருத்துக்கள் அமைந்துள்ளன. எனவே அண்மைக்கால சுற்றுலாத்துறை செயற்பாடு நிலாவெளி பிரதேச மீன்பிடி விருத்தியில் பாதகமான தாக்கத்தை செலுத்தி வருவதாக உள்ளது. மேலும் ஆய்வுக்குட்படுத்தப்பட்ட 5 கிராமசேவகப்பிரிவில் கோபாலபுரம் கிராமவேகப்பிரிவில் ஆரம்ப காலங்களில் கடல்மீன்பிடி காணப்பட்டது. ஆனால் தற்போது சுற்றுலாத்துறையின் ஊடுருவல் காரணமாக நன்னீர் மீன்பிடி மாத்திரமே அங்கு காணப்படுகின்றது.

பொதுவாக குறிப்பிட்ட கடற்பரப்பு அப்பகுதி மீனவர்களுக்கே மீன்பிடிப்பதற்கு உடமையாகின்றன. ஆனால் சிலவேளைகளில் வேறு மாவட்டத்திலிருந்தும் வேறு பிரதேசத்திலிருந்தும் இங்கு மீன் பிடிக்க வந்து அதிக மீன் வளங்களை பிடித்துச் செல்கின்றனர். இது தற்காலத்தில் ஆய்வு பிரதேசத்தில் பாரிய பிரச்சினையாக உள்ளது. ஏனெனில் தென்பகுதி மற்றும் மேற்குப் பகுதியில் காணப்படும் சிங்களவர்கள் அதாவது கருக்குப்பனை, கந்தரை, கற்பிட்டி போன்ற பகுதிகளில் இருந்து இப்பகுதிக்கு மீன்பிடிப்பதற்காக வந்து கரையோரங்களில் அத்துமீறி சிறிய ஓலையால் ஆன குடல்களை அமைத்து மீன்பிடித்து செல்கின்றனர். இதனால் பல பிரச்சினைகள் உருவாகின்றன. அதாவது குறிப்பிட்ட கடற்பரப்பில் இவர்களின் ஊடுருவல் உள்ளதனால் மீனவர்களிடையே மோதல் மற்றும் முரண்பாடுகள் தோன்றுகின்றன. மேலும் வெளி மாவட்டத்திலிருந்து வந்தோர் சொந்தமான படகு வசதிகளை கொண்டு வந்து அதிகமானோர் மீன்பிடிப்பதால் குறிப்பிட்ட மீன் வளங்களை அவர்களே நுகர்ந்து செல்கின்றனர். இதனால் அப்பிரதேச மக்களுக்கு குறைவான மீன் உற்பத்தியே கிடைக்கப்பெறுகின்றது. இப்பிரதேச பகுதிகளில் வேறுபகுதி மீனவர்கள் வந்து மீன்பிடிப்பதனால் அம்மீன் உற்பத்தியை அவர்களே கொண்டு செல்கின்றனர். இதனால் நிலாவெளி பிரதேச மீன் உற்பத்தி குறைந்து அதன் விருத்தி பாதிப்படைகின்றது.

மேலும் பொதுவாக குறிப்பிட்ட சதுர கிலோமீட்டர் கடற்பரப்பில் இதற்குரிய மட்டுப்படுத்தப்பட்ட படகு எண்ணிக்கையே மீன்பிடிக்கு செல்லலாம். ஆனால் இப்பகுதிகளில் புதிய மீனவர்கள் வருகையினால் நிறைய படகுகளின் ஊடுருவல் அதிகரித்து இயல்பான மீன்பிடி உற்பத்தி குறைந்துள்ளது. காரணம் நாளுக்கு நாள் கடலுக்குள் அதிக படகுகளின் செலுத்தும்போதும் மீன்கள் விழிப்படைவதுடன் மீன் பரம்பலும் மாறுபடுவதுடன் மீன்கள் ஆழத்திற்கும் செல்கின்றன. இதனால் குறிப்பிட்ட பகுதியில் மீன் உற்பத்தி குறைகிறது. இது நிலாவெளி பிரதேச மீன்பிடி விருத்திக்கே சவாலாக அமைகின்றது.

சந்தை இடம் என்பது ஆய்வு பிரதேசத்தில் இல்லாமை மிக முக்கியமான பிரச்சினையாக உள்ளது. பிரதேசத்தின் பிரதான சந்தைகளாக அதாவது தமது உற்பத்திகளை சந்தைப்படுத்தும் இடங்களாக திருகோணமலை நகர சந்தையும் கொழும்பு சந்தையும் காணப்படுகின்றது. எனவே இதனால் மீனுக்கான சந்தை விலை குறைந்த அளவிலேயே தீர்மானிக்கப்படுகின்றன. ஏனெனில் வெளி இடத்தில் சந்தை இருக்கும் போது அதனை ஏற்றிச் செல்வதற்கான செலவு, அதனை இன்னொரு இடத்திற்குக் கொண்டு போய் பாரமெடுத்து விற்பதற்கான செய்முறை போன்ற காரணங்களால் ஆய்வுப்பிரதேச மீன் உற்பத்திக்கு இடைத்தரகர்கள் தீர்மானிக்கும் விலையே சந்தை விலையாக காணப்படுகிறது. சந்தை வெளியிடத்தில் இல்லாமல் உள்ளூரில் காணப்படும் போது இப்பிரச்சனைகளை ஓரளவு குறைக்கலாம். ஏனெனில் போக்குவரத்து செலவும் இல்லாமல் போகிறது அப்படி இருந்தாலும் அது மிகவும் குறைவாகவே காணப்படும். மேலும் உள்ளூர் மக்கள் அதிகமாக மீன்களை வாங்குவதனால் இலாபம் கூடுதலாகக் கிடைக்க வாய்ப்புள்ளது. இடைத்தரகர்கள் இங்கு விலையைத் தீர்மானித்தல் என்பது இல்லாமலே போகும். எனவே சந்தை இடம் இன்மையால் மேற்சொன்ன பல பிரச்சினைகளைச் சந்தித்தாக வேண்டியுள்ளது. மேலும் சந்தை இடம் இன்மையால் உற்பத்திகளை நிறைய நாட்கள் வைப்பதற்கும் குளிர்ட்டல் ஒழுங்குகள் மூலம் பாதுகாத்து வைப்பதற்கும் முடியாமல் உள்ளது.



ஆய்வுப்பிரதேச மீனவர்களின் மீன் சந்தைப்படுத்தல் தொடர்பான விடயங்களை நோக்குகின்ற போது 55 வீதமானோர் தமது உற்பத்திகளை அண்மையில் உள்ள நகர சந்தையில் சந்தைப்படுத்துவதுடன் 40 வீதமானோர் முகவர், இடைத்தரகர் ஊடாகவும் 5 வீதமானோர் கடற்கரையோர வாடியிலும் சந்தைப்படுத்துபவர்களாக உள்ளனர். இதனால் மீனவர்களின் வருமானம் பின்னடையவும் அவர்கள் மீன்பிடியை விட்டு ஒதுங்கும் நிலையும் உருவாக காரணமாக உள்ளதுடன் இது நிலாவெளி பிரதேச மீன்பிடி விருத்திக்கு பாதகமான தாக்கத்தையே ஏற்படுத்தவல்லன.

ஆய்வுப்பிரதேசத்திலே இளைய தலைமுறையினரின் எதிர்காலத்தில் மீன்பிடியினை கைவிடும் நிலையும் உருவாகியுள்ளது. கல்வியில் குறைவான நாட்டம் காரணமாகவும் மீன்பிடியின் மூலம் கிடைக்கும் வருமானத்தின் நிச்சயமற்ற தன்மை காரணமாகவும் வேறு வேலை வாய்ப்பை தேடி வெளியிடங்களுக்கு செல்வதனாலும் மீனவக் குடும்பத்தில் இளையோர் உறுப்பினர்கள் மீன்பிடியை கைவிட்டு விடுகின்றனர். ஆய்வுப்பிரதேச மீனவக்குடும்பங்களில் மீன்பிடியாளர்களின் எண்ணிக்கையைப் பொறுத்தமட்டில் அதிகமான குடும்பங்கள் தனியாள் வருமானத்தைக் கொண்டு காணப்படுகின்றது. அதாவது 87 வீதமான குடும்பங்களில் ஒரேயொரு மீன்பிடியாளர் உள்ள குடும்பமாக காணப்படுகின்றது. ஒருவர் மாத்திரம் மீன்பிடியில் ஈடுபடும் போது வருமானம் உயர வாய்ப்பு குறைகிறது. என்றாலும் தெரிவுசெய்யப்பட்ட மீனவக் குடும்பங்களில் 87 வீதமானவர்கள் தனி நபர் மீன்பிடியாளர்களாகக் காணப்படுவதினால் மேலதிக வருமானம் ஈட்ட முடியாது உள்ளது. மேலும் மீன்பிடி காலங்களில் குறைவான மீன் உற்பத்தி கிடைக்கப் பெறும்போது நோய்வாய்ப்படும் போதும் அவர்களின் வாழ்வாதாரம் பாதிக்கும் போக்கினை காணக்கூடியதாக உள்ளது. இதனால் நிலாவெளி பிரதேச மீன் உற்பத்தி பாதிப்படைவதுடன் அதன் வளர்ச்சியும் தடைப்படுகின்றது.

தீர்வுகளும் பரிந்துரையும்

புதிய நவீன மீன்பிடி முறைகள் வருவதற்காக ஆய்வுப் பிரதேசம் சார்ந்த மீனவர்கள் முன் வரவேண்டும். அதாவது மீனவர் சங்கத்தின் ஊடாக புதுவித மீன்பிடி முயற்சிகளை ஏற்படுத்தக்கூடிய முன்மொழிவுகள் மீன்பிடி திணைக்களத்தின் ஊடாக பெறவேண்டியுள்ளது. நவீன மீன்பிடி முறைகள் சார்ந்த பயிற்சிகள் திருகோணமலை மாவட்டத்தில் மற்றும் கொழும்பு மாவட்டத்திலும் நடக்கின்றது. எனவே அதில் கலந்து கொள்ள மீனவர்கள் முற்படுவதுடன் புதிய மீன்பிடி முறைகளை மீனவர்கள் பெற வழிவகை செய்ய வேண்டும். சில நேரங்களில் மீனவர்கள் இது போன்ற விழிப்புணர்வு மற்றும் கருத்தரங்குகளில் பங்குபற்றாமல் இருப்பதற்கு அவர்களுடைய வருமானப் பிரச்சினையும் காரணமாக உள்ளது எனவே அரசாங்கம் இதனை கவனித்து அதற்குரிய சலுகைகளை வழங்க வேண்டும்.

சுற்றுலாத்தறையின் வருகை இப்பிரதேச கடற்கரை பகுதிகளிலே தவிர்க்க முடியாத ஒன்றாயினும் சுற்றுலாத்துறையினருக்கு குறிப்பிட்ட இடம் மாத்திரம் ஒதுக்கப்பட்டு ஏனைய இடங்களில் மீன்பிடிப்பதற்கு மீன்பிடித்திணைக்களங்கள் அனுமதியளிக்க வேண்டும். சுற்றுலாத்துறை சார்ந்த இடங்களை விடுத்து ஏனைய இடங்களில் மீன்பிடிப்பதற்கான வாய்ப்புக்களையும் ஏற்படுத்திக் கொடுக்குமிடத்து சிறப்பான மீன்பிடி உற்பத்தியை மேற்கொள்ள முடியுமாக இருக்கும்.

வெளியில் இருந்து மீன்பிடிக்காக இங்கு வரும் மக்கள் என்ன காரணத்துக்காக அதிகம் வருகிறார்கள், அப்பகுதியில் உள்ள மீன்பிடிக்கு தடையாக உள்ள விடயம் என்ன, போன்ற விடயங்களை கவனித்து அதற்குரிய சலுகை மற்றும் உதவிகளை அப்பிரதேச ரீதியான மீன்பிடி திணைக்களங்கள் வழங்க வேண்டும். அவ்வாறு செயற்படும்போது அவர்கள் இங்கு வந்து மீன்பிடிப்பதுவும் இப்பிரதேச மீனவர்களுடன் முரண்படுவதும் இல்லாமல் போகும். அதேபோல் மேலதிக மீன் உற்பத்திகளை மேற்கொண்டு நிலாவெளி பிரதேச மீன் உற்பத்தியை அதிகரிக்க கூடிய வாய்ப்பும் ஏற்படும்

சந்தையிடம் ஒன்றை பிரதேச மையப்பகுதியில் அமைப்பதனால் பல நன்மைகளை பெறமுடியும். அதாவது ஆய்வுப்பிரதேசத்தினைப் பொறுத்தமட்டில் இறக்ககண்டி கிராம சேவகப்பிரிவில் அதிக சனத்தொகை காணப்படுவதினால் இப்பிரதேசத்தில் சந்தை இடம் ஒன்றை அமைத்தால் சிறப்பாக இருக்கும். அதிகமான மக்கள் தொகை இங்கு காணப்படுவதன் காரணமாக அதிகமக்களின் சந்தை நோக்கிய ஊடுறுவல் இங்கு காணப்படும். எனவே பிரதேச மீனவர் சங்கங்கள் அனைத்தும் ஒன்று திரண்டு முழுமனதுடன் சந்தை அமைப்பதற்கான முன்மொழிவுகளை மீன்பிடி அமைச்சினூடாக மேற்கொள்ள வேண்டும். மீன்பிடி திணைக்களம் குறிப்பிட்ட மீன்பிடி பகுதிகளில் சந்தை நிலையங்களை அமைப்பதற்கான இட ஒதுக்கீடுகளை மற்றும் நிதி உதவிகளை ஏற்படுத்தி கொடுத்து குறிப்பிட்ட மீன் உற்பத்தி பகுதிகளில் நியாய சந்தை விலைகளை ஏற்படுத்திக் கொடுக்க வழிவகை செய்யலாம். இவ்வாறு செய்வதனால் மீனவர்கள் தமது மீன் உற்பத்திகளை இங்கே விற்பதுடன் அதிக மீனவர்கள் மீன்பிடிக்குள் உள்வாங்கப்படவும் மீன் உற்பத்தி அதிகரிக்கவும் வாய்ப்பு ஏற்படுகின்றது. ஆய்வுக்குட்படுத்தப்பட்ட 100 மீனவ குடும்பங்களில் வாழும் மீனவர்கள் எதிர்நோக்கும் பிரச்சினைகள் பற்றிய விடயத்தில் 18 வீதமானவை சந்தைக்கான நிலையம் இன்மை என்ற பிரச்சினை காணப்படுகின்றது. எனவே இதனை சரியான முறையில் மேற்சொன்னவாறு தீர்க்குமிடத்து நிலாவெளி பிரதேச மீனவர்களின் பங்களிப்பை மீன்பிடியில் ஏற்படுத்தி உற்பத்தியின் அதிகரிப்பிற்கு பங்களிப்பு செய்ய முடியும்.



இளையோர் தொகுதியினரின் பங்களிப்பானது மீன்பிடியில் பிரதான ஒன்றாக காணப்படுகின்றது. அதனடிப்படையில் ஆய்வுப்பிரதேச பகுதியில் இளையோர் சந்ததியினரிடம் மீன்பிடியில் ஆர்வம் காட்டும் பொருட்டு அவர்களுக்கான செயன்முறைத்திட்டமிடல் முறைமையைக் கைக்கொள்ள வேண்டும். குறிப்பாக கல்வியில் ஆர்வம் காட்டாத இளையோர் சந்ததியினரை அடையாளங்கண்டு மீன்பிடி திணைக்களமுடாக செயன்முறை ரீதியிலான மீன்பிடி முறையை ஏற்படுத்திக் காட்ட வேண்டும். மேலும் குடும்பத்தில் கல்வி கற்றவர் தவிர ஏனைய கூலித்தொழில் செய்யும் குடும்ப உறுப்பினர்களை மீன்பிடித் தொழிலுக்கு பழக்கப்படுத்தும் நிலையை ஏற்படுத்தும் போது ஓரளவு வருமான நிலையினை சமாளிக்க கூடியதாக இருக்கும். அதேபோல் கல்வியியல் பாட அலகுகளில் மீன்பிடி முறைமை அதன் முக்கியத்துவம் அதனால் ஏற்படக்கூடிய பயன்கள் போன்றன பற்றிய விழிப்புணர்வை ஏற்படுத்த முனைய வேண்டும் .

கட்டாய தொழிலாக மீன்பிடியை அவர்கள் மேற்கொள்வதனை தவிர்த்து அவர்களின் கல்விக்கு பின்னரான துணை வேலையாக அல்லது பகுதி நேர வேலையாக மீன்பிடிக்கும் பொருட்டு அது பற்றிய விழிப்புணர்வ சரியான முறையில் ஏற்படுத்தப்பட வேண்டும். மேலும் கல்வியில் அதிக நாட்டம் உள்ளவர்களுக்கு கடற்றொழில் நீரியல் வளங்கள் அமைச்சினுடாக சமுத்திரவியல் பல்கலைக்கழகங்களில் மீன்பிடி சம்பந்தமான புதிய கற்கையைஇ செயன்முறை அனுபவங்களை வழங்குமிடத்து அவர்கள் குறைந்தது கூலிக்கு வேலையாட்களை நியமித்தாவது மீன்பிடியின் உற்பத்தியினை அதிகரிக்க முடியுமாக இருக்கம் எனபதில் சந்தேகமில்லை. இதனால் பிரதேச மீன் உற்பத்தியை அதிகரிக்கக்கூடிய வாய்ப்பும் ஏற்படும்.

மீன் உற்பத்தியானது குறிப்பிட்ட பிரதேசம் சார்ந்து அமையக்கூடியதாகவும் இடத்திற்கிடம் வேறுபட்டமைவனவாகவும் உள்ளது. எனவே இடத்தின் தன்மைகேற்பவும் மக்களின் பங்குபற்றுதலுடனும் இலங்கையில் மீன் உற்பத்திகளை அதிகரிக்குமிடத்து நாட்டிற்கு வருமானம் அதிகம் கிடைப்பதுடன் மீனவர்களையும் சிறப்புற வாழ வழிவகுக்கும்

உசாத்துணைகள்

1. சூலை . எஸ் , 1994 , இலங்கை வடமேற்கு கரையோர பிரதேசத்தின் புவியியல் காரணிகளுடன் இணைந்த மீன்பிடிமுறைகள் பற்றிய ஒப்பீட்டு ஆராய்ச்சி, யாழ்ப்பாண பல்கலைக்கழகம். (20 – 42)
2. றபீக்கா அமிர்தீன் , எஸ் இநுபைல் , ஏஇஎம் , 2014 ,கல்முனை கடற்றொழில் பிரதேசத்தின் கடல் மீன்பிடியும் எதிர்நோக்கும் பிரச்சினையும் இதென்கிழக்கு பல்கலைக்கழகம், ஒலுவில்.
3. வர்ணகுலசிங்கம் ,ம ,2014 இகிழக்கிலங்கையில் இடப்பெயர்விற்கு உள்ளாகும் மீனவ சமூகத்தினது வாழ்வாதாரமாற்றங்கள் பனிச்சங்கேனி வாவி மீனவர்கள் பற்றிய சிறப்பாய்வு, கிழக்கு பல்கலைக்கழகம், செங்கலடி.
4. வர்ணகுலசிங்கம் , ம ,2005 இமட்டக்களப்பு மாவட்டத்தின் கரைவலை மீன்பிடித்தொழில் எதிர்நோக்கும் பிரச்சினைகளும் சவால்களும், கிழக்கு பல்கலைக்கழகம், செங்கலடி.
5. நாளாயினி . ந , 1999 , திருகோணமலை மாவட்டத்தின் மீன்பிடி கடல்வள அபிவிருத்தி, திருகோணமலை கரையோர மூலவளங்கள் திணைக்களம்.
6. மீன்பிடிசார் புள்ளிவிபரக் கையேடு, 2018 இகடற்றொழில் நீரியல் வளங்கள் அமைச்சு,திருகோணமலை.
7. Cecile brugure , katrienholvoet , Edward h , 2008, livelihood diversification in coastal and inland fishing communities : misconceptions evidence and implications for fishing management , working paper sustainable fisheries livelihood programme romeFaO/DFID