

## கட்டிடமைப்பருவ மாணவர்களின் கற்றல் செயற்பாட்டின் மனவெழுச்சி வெளிப்பாடுகள் ஏற்படுத்தும் தாக்கம்

### Impact of Emotional Expression on the Learning Process of Construction Students

A.S.M. Thaheer<sup>1</sup> & Sivaselvam Arulnesan<sup>2</sup>

Research Students  
Department of Education and Childcare, Faculty of Arts and Culture,  
Eastern University, Sri Lanka  
salamthaheer2244@gmail.com

#### 1.0 ஆய்வுச் சுருக்கம்

கட்டிடமைப்பருவ மாணவர்களின் மனவெழுச்சி வெளிப்பாடுகள் கற்றல் செயற்பாட்டில் பல்வேறு தாக்கங்களை ஏற்படுத்துகின்றன. அந்த அடிப்படையில், கட்டிடமைப்பருவ மாணவர்களின் கற்றலில் மனவெழுச்சி வெளிப்பாடுகள் ஏற்படும் தாக்கத்தைக் கண்டறியும் நோக்கத்தின் அடிப்படையில், ஆய்வினை மேற்கொள்வதற்காக பலாங்கொடை இம்புல்பே கோட்டத்தில் காணப்படுகின்ற பாடசாலையிலிருந்து வசதிமாதிரியின் அடிப்படையில் 5 பாடசாலைகள் தெரிவு செய்யப்பட்டு அப்பாடசாலைகளில் நோக்க மாதிரியின் ரீதியில் அடிப்படையில் 4.1 என்ற விகிதத்தில் 130 மாணவர்களும் இலகு எழுமாற்று அடிப்படையில் 5 அதிபர்களும் ஆசிரியர்கள் இலகு எழுமாற்று அடிப்படையில் 2:1 என்ற விகிதத்தின்படி, 40 ஆசிரியர்கள் தெரிவுசெய்யப்பட்டு தகவல்கள் பெறப்பட்டன. இதனடிப்படையில் அதிபர்கள் ஆசிரியர்கள் மாணவர்கள் ஆய்வு குடித்தொகையிலான கருதப்பட்டு வினாக்கொத்து, நேர்காணல், அவதானம், ஆவணச்சான்றுகள் போன்ற ஆய்வு கருவிகளை பயன்படுத்தி வினாக்கள் அளவு ரீதியாகவும் பண்பு ரீதியாகவும் வினாவப்பட்டு பெறப்பட்டு பெறப்பட்ட தகவல்கள் பகுப்பாய்வு செய்யப்பட்டு அட்டவணைகள், சலாகை வரைபுகள் மூலம் காட்டப்பட்டதுடன் போதியளவு வியாக்கியானம், விதப்புரைகளும் வழங்கப்பட்டுள்ளன. அந்தவகையில் மாணவர்களின் மனவெழுச்சி வெளிப்பாடுகள் கற்றல் செயற்பாடுகளில் தாக்கத்தை ஏற்படுத்துகின்றன. வழிகாட்டல் ஆலோசனைச் செயற்பாடுகள் சிறப்பாக அமையவில்லை. இதன்படி மாணவர்களின் சீரற்ற மனவெழுச்சிகளை கட்டுப்படுத்தி கற்றலின் விருப்பத்தை ஏற்படுத்துவதற்கு பொருத்தமான வழிகாட்டல் ஆலோசனை சேவைகளை வழங்குவது அவசியம் என்பதனை இவ்வாய்வு முதன்மைப்படுத்தியுள்ளது.

#### திறவுச் சொற்கள்

கட்டிடமைப்பருவ மாணவர்கள், வழிகாட்டல் ஆலோசனைச் சேவை, மனவெழுச்சி வெளிப்பாடு

#### 1.1 ஆய்வு அறிமுகம்

ஒருவரிடத்தே குழந்தைப்பருவம் முதல் மொழிப்பருவம் வரை மனவெழுச்சிகள் வெளிப்படுத்தப்படுகின்றன. இவை நேரானவையாகவும் எதிரானவையாகவும் காணப்படும் மனித வளர்ச்சிப் பருவங்களுள் கூடுதலான மனவெழுச்சி சிக்கல்கள் ஏற்படும் பருவமாக கட்டிளமைப்பருவம் காணப்படுகின்றது. இவர்களிடத்தே கூடுதலான மனவெழுச்சி பிரச்சினைகள் காணப்படுகின்றன. இதன் காரணமாக ஆளுமைச்சிக்கல்கள் ஏற்படுவதுடன் மாணவர்களின் கல்வி நடவடிக்கைகளும் பாதிக்கப்பட்டு அவர்களின் எதிர்காலமும் பாதிக்கப்படுகின்றது.

## 1.2 ஆய்வுப்பின்னணி

கட்டிளமைப்பருவத்தில் மாணவர்கள் பெரும்பாலும் கவர்ச்சி, காதல், காம உணர்ச்சி என்பன கூடுதலாக மாணவ பருவத்தினை ஆட்டிப்படைக்கும் மனவெழுச்சி வெளிப்பாடுகளாகும். இந்த மனவெழுச்சி வெளிப்பாடு காரணமாக மாணவர்கள் ஆசைகளை அடைய எத்தனிப்பார்கள். இத்தகைய ஆசைகள் அடையப்படாத சந்தர்ப்பங்களில் ஒரு சீரான நடத்தையினை பேண முடியாமை, ஒதுங்கியிருத்தல், உள முரண்பாட்டிற்கு முற்படுத்தல் என்பன மாணவர்களின் கற்றலில் பாதிப்பை ஏற்படுத்துகின்றது.

தெரிவு செய்யப்பட்ட பாடசாலைகளைப் பொருத்தமட்டில் சிரேஸ்ட இடைநிலை மாணவர்களுக்கு பாலியல் தொடர்பான சரியான வழிகாட்டல்கள் முறையாக கிடைக்காமை, பாலியல் தொடர்பான வழிகாட்டல்கள் வழங்குவதில் ஆசிரியர்கள் காட்டுகின்ற தயக்கம் காதல் விவகாரங்களில் மாணவர்கள் கல்வியை இடைநிறுத்த வேண்டிய சூழ்நிலைக்கு தள்ளப்படுவதுடன் சிலர் தற்கொலை முயற்சியுடன் ஈடுபடுவதுடன் மாணவர்கள் மத்தியில் பெரும் இடையூறாக காணப்பட்டு மனவெழுச்சி பிரச்சினைகளை தோற்றுவித்து எதிர்கால கல்வி வாய்ப்புக்களை முறியடிக்கின்றனர்.

மாணவர்கள் அதிகளவான உடல்,உள மனவெழுச்சியானது இந்த கட்டிளமைப்பருவத்தில் ஆதிக்கம் செலுத்துகின்றது. இப்பருவத்தில் உள்ள சிரேஸ்ட இடைநிலை மாணவர்கள் போதிய தெளிவும் விளக்கமும் இல்லாமலும் பாடங்களை தெரிவு செய்வதும் பின்னர் மாற்றுவதுமான சூழ்நிலை இன்றைய பாடசாலைகளில் காணப்படுகின்றது. இத்தகைய பின்னணிகளை அடிப்படையாகக் கொண்டு ஆய்வு தலைப்பு தெரிவுசெய்யப்பட்டது.

## 1.3 ஆய்வு பிரச்சினை

ஒரு பிள்ளையின் அறிவு அனுபவங்களுக்கு ஏற்ப அதன் மனவெழுச்சி அமையும். கட்டிளமைப்பருவத்தை அடையும்போது மாணவர்களின் மனவெழுச்சியானது, முறையானதாக அமையும் என்பதில் எவ்வித உறுதிபடுத்தலும் மேற்கொள்ள முடியாத நிலை காணப்படுகின்றது. இத்தகைய மனவெழுச்சி வெளிப்பாடானது மாணவர்கள் போதைப்பொருளுக்கு அடிமையாதல், காதல் வயப்படுதல், தீய பழக்கவழக்கங்களுக்கு உட்படுதல், சண்டை பிடித்தல், உள முரண்பாட்டை தோற்றுவித்தல், கற்றலில் பின்னிற்றல், தற்கொலை முயற்சிகள் என்பவற்றை மேற்கொள்ள வழியினை ஏற்படுத்துகின்றது. இது மாணவர்களின் கற்றலில் பாதிப்பை ஏற்படுத்துகின்றது.

பாடசாலைகளில் வழிகாட்டல் வழங்கும் ஆசாணியர்களின் பயிற்சியின்மை, அலட்சியம் என்பவற்றால் உரிய வழிகாட்டல்கள் சரியான நேரத்தில் கிடைப்பதில்லை. இதனால் மாணவர்கள் நெறிப்பிறழ்வான நடத்தைகளும் சீரற்ற மனவெழுச்சிகளுக்கும் ஆளாகி கற்றலில் பின்தங்குகின்றனர்.

#### 1.4 ஆய்வின் நோக்கங்கள்

##### பொது நோக்கம்

கட்டிளமைப்பருவ மாணவர்களின் கற்றலில் மனவெழுச்சி வெளிப்பாடுகள் ஏற்படும் தாக்கத்தைக் கண்டறிதல்.

##### சிறப்புக் நோக்கங்கள்

- கட்டிளமைப்பருவ மாணவர்கள் எவ்வாறான மனவெழுச்சி பண்புகளை வெளிப்படுத்துகின்றனர் என்பதை அறிதல்
- கட்டிளமைப்பருவ மாணவர்களின் மனவெழுச்சி வெளிப்பாட்டின் செல்வாக்கு செலுத்தும் காரணிகளை கண்டறிதல்
- கட்டிளமைப்பருவ மாணவர்களின் மனவெழுச்சி வெளிப்பாடுகள் கற்றல் செயற்பாடுகளில் எவ்வாறான தாக்கம் செலுத்துகின்றது என்பதைக் கண்டறிதல்.
- முனைவரின் பிரச்சினைகளுக்கான தீர்வினையும் வழிமுறைகளையும் முன்வைத்தல்

#### 2.0 இலக்கிய மீளாய்வு

மனவெழுச்சி என்பது உட்புறு மற்றும் புறநிலைக்காரணிகளின் மத்தியில் நரம்பியல் அல்லது ஓர்மன்களினாலான ஒரு சிக்கலான பரம்பரை தொகுப்பாகும். கிளர்ச்சி, உணர்வுகள், இன்பம் அல்லது வெறுப்பு போன்ற உணர்ச்சி வசப்பட்ட அனுபவங்களை உருவாக்குகின்றன. மனவெழுச்சியுடன் தொடர்புடைய பல உணர்வு விளைவுகளை மதிப்பீடுகளை அடையாளம் காட்டும் அறிவாற்றல் செயன்முறைகளை உருவாக்குகின்றன. (கிளின் கின்னர், 1981)

மனவெழுச்சி வெளிப்பாட்டின் விளைவினால் உடலியல், உளவியல் மாற்றங்கள் ஏற்படுகின்றன. நடத்தைகளும் என்பன அதிகளவில் செல்வாக்கு செலுத்துகின்றன. இதன் காரணமாக மாணவர்களினால் கல்வியில் அதிகளவு செல்வாக்கு செலுத்த முடியாத நிலைமை ஏற்படுகின்றது. (கோகிலா, 2008)

கல்வி என்பது வழிகாட்டலாகும் - வழிகாட்டல் என்பது கல்வியாகும். சமகாலத்தில் கல்வியும் வழிகாட்டலும் ஒரு நாணயத்தின் இரண்டு பக்கங்கள் போன்றன. கற்றல் கற்பித்தற் செயன்முறையில் ஈடுபடுத்துவதற்கு ஆசிரியருக்கு மிகமுக்கியமான வழிகாட்டல் ஆலோசனை வழங்கல் தொடர்பான தேர்ச்சி அவசியமானது. (தனபாலனும் ஞானசக்தியும், 2012)

புதிய கற்றல் உபகரணங்கள் மற்றும் செயன்முறைகள் சிலவேளைகளில் மாணவர்களிடையே நம்பிக்கையின்மையை ஏற்படுத்தவிடும். இந்த எதிர்மறை சிந்தனை மாணவர்களிடையே எதிர்மறை மனவெழுச்சிகளை தோற்றுவித்துவிடும். இவை கற்றலிலும் எதிர்மறை தாக்கத்தை ஏற்படுத்தும். இந்த எதிர்மறை மனவெழுச்சிகளை உருவாக்குவதற்குரிய ஒரு வழியை

ஆசிரியர் கண்டுபிடிப்பதன் மூலம் கற்றலில் உடன்பாடான அனுபவத்தை ஏற்படுத்த முடியும். கற்றலுக்கும் மனவெழுச்சிக்குமிடையே காணப்படும் தொடர்பு பற்றிய அறிவினை மாணவர்கள் விளங்கிக்கொள்ள வேண்டும். (Lawson, candy, 2000)

ஆசிரியர் மாணவர்களுக்கிடையிலான இடைவினை அச்சம், சினம் போன்றவற்றின் அடிப்படையில் அமைந்திருப்பினும் அது வகுப்பறைச் சூழ்நிலையில் பாதிப்பை ஏற்படுத்தி நடத்தைப் பிரச்சினைகளை தோற்றுவிக்கும். எனவே வகுப்பறைச் சூழலை உருவாக்குவதில் மனவெழுச்சியும் முக்கிய பங்கு வகிப்பதை பொதுவாகக் காணலாம். (லோகேஸ்வரன், 2008)

### 3.0 ஆய்வு முறைமையியல்

இவ்வாய்வு முறைமையியலுள் ஆய்வின் பொது நோக்கம், விசேட நோக்கம் என்பன இனங்காணப்பட்டு ஆய்வுக்கான பிரதேசம், ஆய்வின் சனத்தொகை பற்றிய விளக்கங்கள் பெறப்பட்டு அதன்பின்னர் மாதிரித் தெரிவு எவ்வாறு இடம்பெறுகின்றது என்பது பற்றியும் தகவல்களைப் பெறுவதற்கு எத்தகைய ஆய்வு கருவிகள் பயன்படுத்தப்பட்டுள்ளனர். அதன் நம்பகம், தகுதி எவ்வாறு காணப்படும். தரவு பகுப்பாய்வினை எவ்வாறு மேற்கொள்ள முடியும் எனும் விடயங்களை உள்ளடக்கியுள்ளது. இவ்வாய்வினை மேற்கொள்வதற்கு தயாரிக்கப்பட்ட ஆய்வு கருவிகளாக, வினாக்கொத்து நேர்காணல், அவதானம், ஆவணங்கள் என்பன பயன்படுத்தப்பட்டுள்ளன. மாணவர்களிடமும் ஆசிரியர்களிடமிருந்தும் வினாக்கொத்து மூலமாகவும் அதிபர்களிடமிருந்து நேர்காணல் மூலமாகவும் தரவுகள் பெறப்பட்டுள்ளன.

### 3.1 மாதிரித் தெரிவு

இவ்வாய்வுக்கு வசதி மாதிரியாகவும் நோக்க மாதிரியும் தரவு சேகரிப்பதற்காக பயன்படுத்தப்பட்டுள்ளன. அதனடிப்படையில் நான்கு வகை II பாடசாலைகளும் ஒரு 1C பாடசாலையும் அடங்கலாக மொத்தமாக 5 பாடசாலைகள் தூரம்,போக்குவரத்து பிரச்சினை என்பவற்றைக் கொண்டு வசதி மாதிரி அடிப்படையில் தெரிவு செய்யப்பட்டுள்ளனர். சிரேஸ்ட் இடைநிலை 2:1 என்ற விகிதத்தில் 40 ஆசிரியர்களும், மாணவர்கள் 4:1 விகிதத்தின் அடிப்படையில் இலகு எழுமாற்று மாதிரியின் அடிப்படையில் 130 மாணவர்களும், நோக்க மாதிரி அடிப்படையில் 5 பாடசாலை அதிபர்களும் மாதிரிகளாக தெரிவு செய்யப்பட்டுள்ளன.

### அட்டவணை 3.2. ஆய்வுக்கான மாதிரிப்பாடசாலைகளின் விபரம்

பாடசாலைகள்	வகை	கனிஸ்ட் இடைநிலை பிரிவு மாணவர்கள்		ஆசிரியர்கள்	
		தொகை	மாதிரி	தொகை	மாதிரி
A	1C	200	50	32	16
B	II	120	30	14	07
C	II	80	20	10	05
D	II	70	15	11	07
E	II	65	15	10	05
<b>மொத்தம்</b>		<b>535</b>	<b>130</b>	<b>77</b>	<b>40</b>

(மூலம் : வலயக்கல்வி பணியகம்)

#### 4.0 தரவுகளை முன்வைத்தலும் பகுப்பாய்வும்

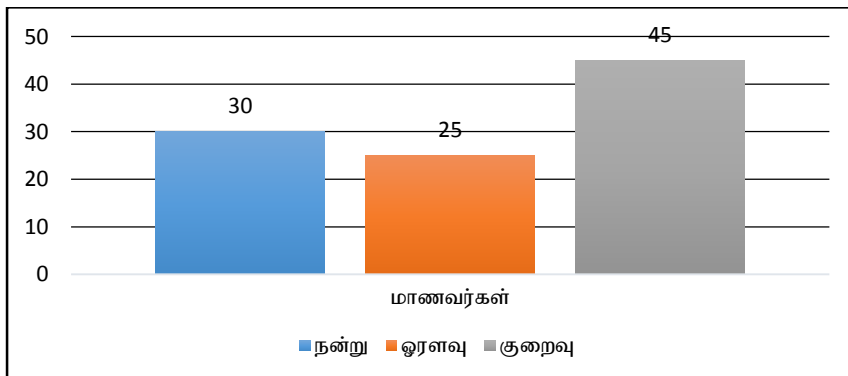
கட்டிளமைப்பருவ மாணவர்களின் மனவெழுச்சிப் பண்புகள் தொடர்பில் வினவப்பட்ட வினாவிற்கு பின்வரும் பதில்கள் அளிக்கப்பட்டன.

##### அட்டவணை – 01

மனவெழுச்சிப் பண்புகள்	ஆசிரியர்கள்
புரிந்துக்கொள்ளாமை	10%
கருத்துக்களை மதித்து நடக்காமை	21%
விட்டுக்கொடுக்காமை	15%
ஆநாவசியமாக பேசுதல்	30%
போறாமை	30%
அழகை	20%
தாழ்வு மனப்பான்மை	23%
வெட்கம்	30%
சண்டைப் பிடித்தல்	60%
கவலை	43%
எரிச்சல்	26%
கற்றுக் கொள்ளாமை	14%

கற்றல் செயற்பாட்டிற்கு போதியளவு வழிகாட்டல்கள் வழங்கப்படுதல் தொடர்பில் மாணவர்களிடம் வினவப்பட்டதற்கு 30 சதவீதமான மாணவர்கள் நன்று எனவும் 25 சதவீதமான மாணவர்கள் ஓரளவு எனவும் 45 சதவீதமான மாணவர்கள் குறைவு எனவும் பதிலளித்தனர்.

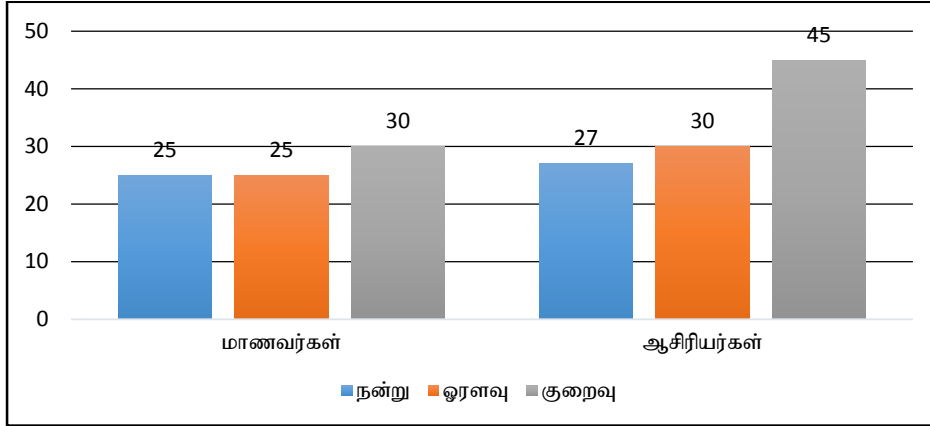
##### 1. கற்றல் செயற்பாட்டிற்கு போதியளவு வழிகாட்டல்கள் வழங்கப்படுதல்



##### உரு 4.1

பாடசாலையில் வழிகாட்டல்கள் ஆலோசனைச் சேவையினை வழங்குவதற்கு போதியளவு வளங்கள் காணப்படுவது தொடர்பில் வினவப்பட்டதற்கு 25 சதவீதமான மாணவர்கள் நன்று எனவும் 25 சதவீதமான மாணவர்கள் ஓரளவு எனவும் 50 சதவீதமான மாணவர்கள் குறைவு 27 சதவீதமான ஆசிரியர்கள் நன்று எனவும் 30 சதவீதமான ஆசிரியர்கள் ஓரளவு எனவும் 50 சதவீதமான ஆசிரியர்கள் குறைவு எனவும் பதிலளித்தனர்.

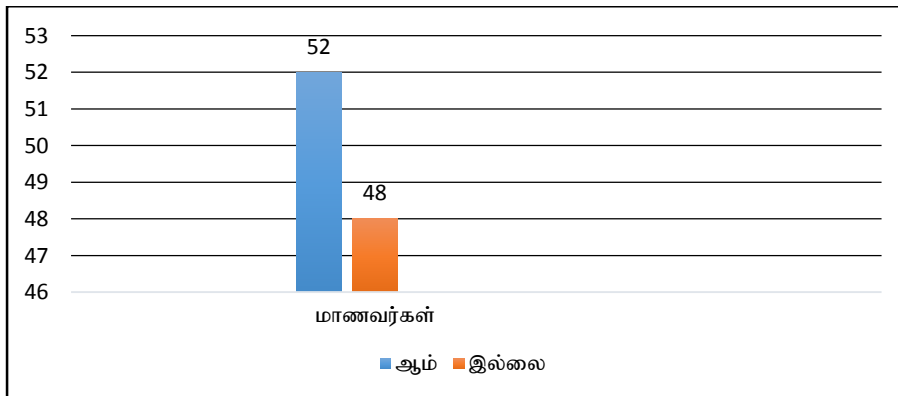
2. வழிகாட்டல் ஆலோசனைகள் சேவையினை வழங்குவதற்கு போதியளவு வளங்கள் காணப்படுதல்.



உரு 4.2

எதிர்பால் கவர்ச்சி குழுச்செயற்பாடுகளில் ஈடுபட தடையாக உள்ளதா என மாணவர்களிடம் வினாவப்பட்ட போது மாணவர்களிடம் பெறப்பட்ட தரவுகளின்படி 52% மாணவர்கள் ஆம் எனவும் 48% இல்லை எனவும் தெரிவித்துள்ளனர். இதனை பின்வரும் உரு மூலம் காணலாம்.

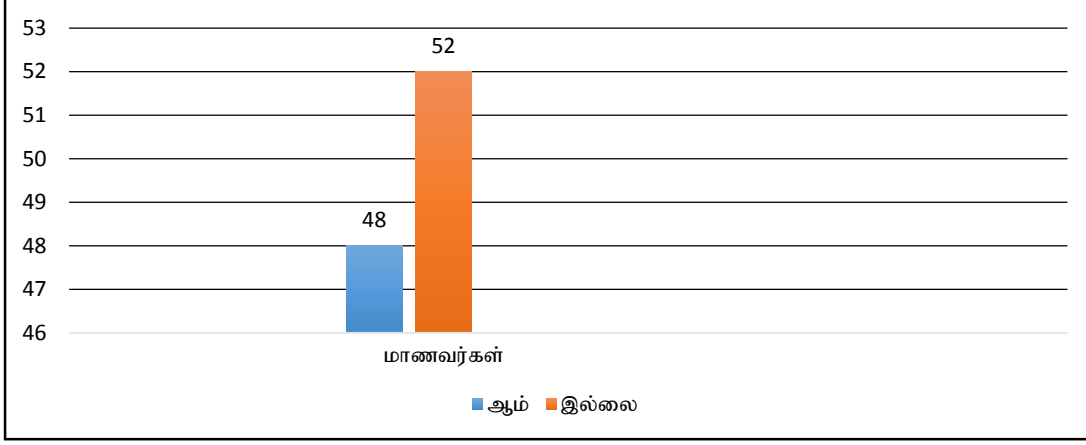
3. எதிர்பால் கவர்ச்சி மாணவர்களின் கற்றலுக்கு தடையாக அமைதல்.



உரு 4.3

கற்றல் கற்பித்தல் செயல் முறைகள் உங்களுக்கு ஏற்றவகையில் மேற்கொள்ளப்படுகின்றதா? என்பது தொடர்பாக மாணவர்களிடம் பெறப்பட்ட தரவுகளின்படி 48% மாணவர்கள் ஆம் எனவும் 52% மாணவர்கள் இல்லை எனவும் தெரிவித்துள்ளனர். இதனை பின்வரும் உரு மூலம் காணலாம்.

#### 4. கற்றல் கற்பித்தல் செயன்முறைகள் மாணவர்களுக்கு ஏற்றவகையில் மேற்கொள்ளல்.



#### உரு 4.4

### 5.0 முடிவுகளும் விதப்புரைகளும்

#### 5.1 முடிவுகள்

மாணவர்கள் பாடசாலைக்கு ஒழுங்காக செல்வதற்கு விருப்பமற்ற மனவெழுச்சி வெளிப்பாடு காணப்படுகின்றது. பாடசாலை மாணவர்களின் விருப்பத்துக்குரிய இடமாக இருப்பது குறைவாக உள்ளது. கட்டிளமைப்பருவ மாணவர்களின் மனவெழுச்சியில் செல்வாக்கு செலுத்தும் காரணிகளின் பாடசாலை காரணிகள் குடும்பக் காரணிகள், தனிப்பட்ட காரணிகள் என்பன செல்வாக்கு செலுத்துகின்றன. வகுப்பறையில் கற்றல் கற்பித்தல் செயன்முறை மாணவர்களுக்கு பொருத்தமான வகையில் இடம்பெறுவது குறைவாக உள்ளது. வகுப்பறையில் ஆசிரியர்கள் மாணவர்கள் தொடர்பில் பேணப்படுவதில்லை.

பாடசாலையில் வழிகாட்டல் ஆலோசனைச் சேவை திருப்பதிகரமானதாக இல்லை. வழிகாட்டல் ஆலோசனை தேவைக்கு அவசியமான பௌதீக வளங்கள் குறைவாக உள்ளன. இதனை முறையாக ஏற்படுத்துவதற்கு பாடசாலை மட்ட நிர்வாக ரீதியாக மேற்கொள்ளும் போது கட்டிளமை மாணவர்களை புறக்கணிக்கின்ற நிலை காணப்படுகின்றது.

கட்டிளமைப்பருவ மாணவர்களிடம் கோபம், பதட்டம், பதகளிப்பு, நடுக்கம், பொறாமை, சண்டை, பழிவேண்டல், உணர்வு, உதவிசெய்யாமை, வீண்பேச்சு, பாலுணர்வு, முரணான உணர்வு போன்ற சீரற்ற மனவெழுச்சிகளால் மாணவர்கள் சிறப்பாக கற்றலை முன்னெடுக்க முடியாத நிலை உருவாகியுள்ளமை.

எதிர்ப் பால் கவர்ச்சி மாணவர்கள் குழுச் செயற்பாட்டில் ஈடுபட தடையாக உள்ளது. மற்றும் கற்றல் செயற்பாட்டில் குழுவாக ஈடுபடவிருப்பமற்ற மனநிலை காணப்படுதல்.

#### 5.2 விதப்புரைகள்

நடைமுறைச் செயற்பாடுகளைக் கொண்ட வழிகாட்டல் ஆலோசனைச் சேவையை அதிபர் ஏற்படுத்த வேண்டும். வழிகாட்டல் ஆலோசனை தொடர்பான விளக்கத்தினை ஆசிரியர்கள், மாணவர்கள் மற்றும் பெற்றோர்களுக்கு ஏற்படுத்த வேண்டும். மாணவர்கள் குழுச்செயற்பாட்டில் ஈடுபடுத்துதல் மாணவர்களின் தங்களின் மனநிலையினை கட்டுப்படுத்தி புரிந்துக்கொண்டு நடக்கக்கூடிய வகையில் விழுமியக் கல்வியோடு இணைந்த அறநெறிக்கருத்துக்கள், தீர்மானங்களை கொடுத்தல் சிறப்பானது. இதன் மூலம் கற்றலில் ஆர்வத்தினை ஏற்படுத்தி இடைநிலையை தவிர்க்க முடியும்.

மாணவர்களின் சீரற்ற மனவெழுச்சிகளை தவிர்க்கவும் அத்தோடு சிறப்பான முறையில் கற்றலை ஏற்படுத்தக்கூடிய வகையில் மாணவர்களை ஏற்படுத்தக்கூடிய வகையில் மாணவர்களை வழிநடத்தி பொருத்தமான ஆலோசனைகளை வழங்குதல் வேண்டும்.

அதிபர் மாணவர்களை அக்கறையுடன் மேற்பார்வையினை மேற்கொள்ள வேண்டும். இது மாணவர்களின் கற்றலுக்கு உறுதுணையாக அமையும்.

சக மாணவர்களுடன் பழகும்போது அவர்களுடனான ஆண், பெண் இருபாலார்களிடம் காணப்படுகின்ற கலந்துரையாடல்கள் தொடர்பில் கூடிய கவனம் செலுத்த வேண்டும். பாடசாலை வளங்கள் சிறப்பாக காணப்படுகின்ற போதும் மாணவர்கள் அதனை வினைத்திறனாக பயன்படுத்துகின்ற தன்மை குறைவாகவே காணப்படுகின்றது. இவ்விடயம் தொடர்பாக தொடர்பாக அதிபர், ஆசிரியர்கள் அவதானமாக செயற்படல், அதிபருடைய தொடர்ச்சியான மேற்பார்வை காணப்படல், வழங்கலை பயன்படுத்துவது தொடர்பாக பிள்ளைகளுக்கு விழிப்புணர்வு திட்டங்களை மேற்கொள்ளல், வழிகாட்டல் ஆலோசனையை வழங்கல், வளவிரயம் ஏற்படுத்தும் பாதகங்கள் தொடர்பாக மாணவர்களுக்கு தெளிவுபடுத்தல்.

பாடசாலைச் சூழல் சிறப்பாக காணப்படுகின்ற போதும் மாணவர்கள் அதனை பயன்படுத்துவது என்பது குறைவான தன்மைக்கொண்டதாகவே அமைகின்றது. பாடசாலையில் காணப்படுகின்ற கற்றல் சூழல்களில் மாணவர்கள் வீணடிக்கின்ற நேரங்களின் பெறுமதிகள், மாணவர்களுடைய வினைத்திறனான செயற்பாடுகள் தொடர்பாக மாணவர்களுக்கு தொடர்ச்சியான அறிவுரைகள் வழங்கல். பிரதேச வைத்திய மாணவர்களுக்கு விழிப்புணர்வு திட்டங்களை மேற்கொண்டு தூய்மையான கற்றல் சூழல்களின் பயன்பாடுகள் தொடர்பாக விளங்கப்படுத்தல்.

ஆசிரியர் மாணவர்கள் கற்றலுக்கு ஒவ்வாத மனவெழுச்சிக்கு உட்பட்டுள்ளனரா என்பதை கண்டறிவதற்கு ஏற்ப உளவியல் நுட்பம் ஆசிரியர்களிடம் இருப்பது சிறப்பானது அத்தோடும் கல்வி அமைச்சம் உளவியல் ரீதியாக பயிற்றுவிக்கப்பட்ட ஆசிரியர்களை பாடசாலைக்கு நியமிக்க வேண்டும். ஆசிரியர்கள் மாணவர்களோடு அதிக நேரம் செலவளிக்க வேண்டும். இவ்வாறு செய்வதன் மூலம் மாணவர்களிடம் கற்றலுக்கு உகந்த மனவெழுச்சியை ஏற்படுத்த முடியும்.

## 6.0 சராம்சம்



வறிய பிரதேசங்களை அடிப்படையாகக் கொண்ட பலாங்கொடை பகுதியில் கிராம மட்டத்தினை மையப்படுத்தியதான 05 பாடசாலை கட்டிளமைப்பருவ மாணவர்களின் கற்றலில் மனவெழுச்சி வெளிப்பாடுகள் ஏற்படும் தாக்கத்தைக் கண்டறியும் நோக்கில் அதன் தேவைப்பாடு, ஆய்வு ரீதியான நோக்கம், பிரச்சினைகளை இனங்கண்டு இவ்வாய்வு மேற்கொள்ளப்பட்டு வடிவமைக்கப்பட்டுள்ளது.

மாணவர்களின் பல்வேறு சீரற்ற மனவெழுச்சிப் பண்புகளை அறிந்துக்கொள்ளக்கூடியதாக உள்ளது. அத்துடன் கற்றல் கற்பித்தல் செயற்பாடுகளும் மாணவர்களின் மனவெழுச்சிப் வெளிப்பாடுகள் தாக்கத்தினை ஏற்படுத்துகின்றன. ஆனால் மாணவர்களின் கற்றலை மேம்படுத்தும் செயற்பாடுகள் திருப்தியான வகையில் அமையவில்லை. இதன்படி மாணவர்களின் சீரற்ற மனவெழுச்சி வெளிப்பாடுகளை கட்டுப்படுத்தி கற்றலில் விருத்தி ஏற்படுத்துவதற்காகப் பொருத்தமான வழிகாட்டல் ஆலோசனைச் சேவை வழங்குவது அவசியம் ஆகும். என்பதனை இவ் ஆய்வு முதன்மைப்படுத்தியுள்ளது.

### உசாத்துணைகள்

- அருள்மொழி,செ. (2008), கல்வி ஆய்வு முறைகள், துர்க்கா அச்சகம், மட்டக்களப்பு
- கருணாநிதி,மா. (2008), கற்றல் கற்பித்தலுக்கான வழிமுறைகள், சேமமடு பதிப்பகம்
- பக்கீர் ஐ.பார்.பா.கா, (2009), மாணவரின் வகுப்பறை நடத்தை, குமரன் புத்தக இல்லம், கொழும்பு-12
- தனபாலன்,பா. (2008), நவீன கற்றல்கற்பித்தல் முறைமைகள், குமரன் புத்தக இல்லம், கொழும்பு
- மகேசன், கே. (2010), விசேட கல்வியும் ஆலோசனை வழங்கலும், ஹீரா அச்சகம், மட்டக்களப்பு
- முத்திலிங்கம்.ச, (2010), கல்வியும் உளவியலும், சேமமடு பதிப்பகம், கொழும்பு
- புண்ணியமூர்த்தி,கி. (2010), வழிகாட்டலும் ஆலோசனைச் சேவையும், அகவிழி வெளியீடு, இராஜகிரிய, கொழும்பு
- பெனடிக்ற் பாலன்.யோ, (1996), கல்வி உளவியல் அடிப்படைகள், பூபாலசிங்கம் புத்தகசாலை
- லோகேஸ்வரன்.ஆர், (2008) மாணவர்களின் மனவெழுச்சிகளை ஒழுங்கமைப்பதில் ஆசிரியர்களின் பங்கு, அகவிழி வெளியீடு, இராஜகிரிய, கொழும்பு.
- விமலா, சி. (2001), வழிகாட்டலும் ஆலோசனையும், சேமமடு பதிப்பகம், கொழும்பு