

**இலங்கையின் சேரிப்புற மக்கள் எதிர்நோக்கும் சமூக, பொருளாதார மற்றும்
சூழலியல் தாக்கங்கள்: கொழும்பு மாவட்டத்தை அடிப்படையாகக் கொண்ட
ஆய்வு**

S.H. Christopher¹ & S. Thanurshan²

^{1,2}Second Year, ¹Department of Geography, ²Department of Sociology, Faculty of Arts and Culture, South Eastern University of Sri Lanka.

Chrishhelan@gmail.com & thanurshan22@gmail.com
Correspondence : Chrishhelan@gmail.com

ஆய்வுச் சுருக்கம் : இன்றைய நவீன உலகமானது விரைவான நகராக்கத்தை நோக்கி வேகமாக நகரும் தருவாயில் பல்வேறு மக்கள் தமது அடிப்படைத் தேவைகளைக் கூட நிறைவு செய்துகொள்ள முடியாத நிலையில் தொடர்ச்சியாக வாழ்ந்து வருகின்றனர். குறிப்பாக சேரிப்புற மக்களை பொறுத்தவரையில் இன்றளவும் தமது அடிப்படை தேவைகளை பெற்றுக்கொள்ள முடியாத இக்கட்டான வாழ்க்கையே வாழ்ந்து வருகின்றனர். அந்தவகையில் இலங்கை போன்ற அபிவிருத்தி அடைந்துவரும் நாட்டில் சனத்தொகை வளமானது இன்றியமையாததாக காணப்படுவதோடு அவை நாட்டின் நகராக்கத்திலும் அதிகளவான தாக்கம் செலுத்த கூடியதாக அமைகிறது. குறிப்பாக அண்மைக் காலமாக நகரத்தை நோக்கிய நகர்வு குறைவாக காணப்பட்டாலும் ஏற்கனவே நகரத்திலுள்ள அனைத்து மக்களும் சம அளவில் வளங்களை பகிர்ந்து கொள்கின்றனரா? என்றால் அவை கேள்விக்குறியே. பிரதானமான இலங்கையின் கிராமத்தின் நிலையைக் காட்டிலும் நகரத்தின் சேரிகள் பின்னடைவான விருத்தியை கொண்டிருப்பது எம் நாட்டின் சமூக , உட்கட்டமைப்பு ரீதியான விருத்திற்கு பெரும் சவாலாக அமைகின்றது என்றே கூற வேண்டும். அந்தவகையில் இத்தகைய சேரிகள் ஒன்றும் சமூகத்தில் திடீரென தோற்றிய ஒன்றல்ல இதன் தாக்கத்தையும், வாழ்வியல் அமைப்பையும் மாற்றியமைக்க அரசு, அரச சார்பற்ற நிறுவனங்கள் பல்வேறு செயற்பாட்டை மேற்கொண்டாலும் இன்றளவும் இம்மக்களின் வாழ்வியல் நிலை பின்னடைவில் காணப்படுவதானது எம்சமூகத்தில் விருத்தியற்ற தன்மையையே காண்பிக்கிறது. எனவே இச்சேரிப்புற மக்களின் அடிப்படை பிரச்சினையை கண்டறியும் பொருட்டும், எதிர்காலத்தில் ஆரோக்கியமான சமூகம் உருவாக வேண்டும் என்பதற்காக இவ்வாய்வு மேற்கொள்ளப்பட்டுள்ளது. அந்தவகையில் கொழும்பு மாவட்டத்தை பொறுத்தவரையில் சமூக, பொருளாதார ரீதியில் விருத்தியடைந்த பிரதேசமாக காணப்பட்டாலும் அங்குள்ள வளங்கள் முழுசமூகத்தையும் சென்றடைவதிலுள்ள சிக்கல் தன்மையின் காரணமாக அங்கு அதிகமான சேரிகள் தோன்றம் பெறுகின்றன. எனவே இங்குள்ள சேரிப்புற மக்கள் எதிர்கொள்ளும் சமூக, பொருளாதார, சூழலியல் தாக்கங்களை கண்டறியும் பொருட்டு கொழும்பு மாவட்ட சேரிப்புறத்தை மையப்படுத்திய ஆய்வாக மேற்கொள்ளப்பட்டுள்ளது. இரண்டாம் நிலைத் தரவுகளை மையப்படுத்திய இவ்வாய்வானது விவரண, விளக்க முறையில் தரவுகள் பகுப்பாய்வு செய்யப்பட்டுள்ளது. இதன் மூலம் கண்டறியப்பட்ட பிரதான விடயங்களாக அதிகமாக சிறுவர் துஷ்பிரயோகம் ஏற்படல், அதிகரித்த போதைப்பாவனை பாவனை இடமாக மாற்றமடைதல், வேலையற்ற பிரச்சினை, வதிவிடப்பிரச்சனை மற்றும்

ஆரோக்கியமற்ற சூழல் போன்றன பிரதான தாக்கங்களாக அமைகின்றன. இதற்கான பரிந்துரைகளாக அரசோ அரச சார்பற்ற நிறுவனமோ முறையான வீடமைப்பு திட்டத்தை ஏற்படுத்துதல், இப்பிரதேசத்தில் சிறுவர் பாதுகாப்பு இல்லத்தை அமைத்தல், புதிய தொழிற்பேட்டைகளை அமைத்து கொடுத்தல், பெண் வலுவூட்டல் நடவடிக்கையை மேற்கொள்ளல் என்பன இறுதியில் முன்வைக்கப்பட்டுள்ளது.

திறவுச்சொற்கள் : கவனிப்பற்ற தன்மை, கொழும்பு மாவட்டம், விருத்தியடையாத போக்கு, பலவீனமான சமூகம், முயற்சியின்மை.

ஆய்வு அறிமுகம்

ஒரு நாட்டை பொறுத்தவரை அங்குள்ள நகர சனத்தொகையானது நாட்டின் பொருளாதாரத்திற்கு அடிப்படை காரணியாக அமைவதோடு நாட்டின் சமூக, பொருளாதார மற்றும் உட்கட்டமைப்பு விருத்திக்கும் இன்றியமையாத பிரிவாகக் காணப்படுகிறது. அந்த வகையில் இலங்கையில் நாளுக்கு நாள் நகரத்தை நோக்கிய இடப்பெயர்வு ஏற்பட்டு நகரமானது மனிதவளம் அதிகம் நிறைந்த ஒரு பௌதீக கட்டமைப்பாக மாற்றம் கண்டுள்ளது.

இவ்வாறு மனிதவளம் அதிகம் நிறைந்த நகரப்பகுதியில் மனிதன் முறையான ஒரு கட்டமைப்பில் வாழ்கின்றானா? என்றால் அவை கேள்விக்குறியே ஏனெனில் இவ்வாறு நகரத்திற்கு இடம்பெயரும் மக்களில் அதிகமானோர் நகரத்தின் தேவைக்கேற்ப தமது வாழ்க்கை செலவை பேண முடியாமல் நகரின் ஒதுக்குப் பகுதியான சேரியில் குடி பெயர்கின்றனர். இதன் காரணமாக உலகளவில் வருடந்தோறும் சராசரியாக 2% மாக சேரிப்புற மக்களின் எண்ணிக்கை அதிகரிக்கின்றது. (ஐ.நா சபை, 2015) இவ்வாறு குடிப்பெயரும் சேரி மக்கள் நகரத்தின் தன்மையினை கொண்டுள்ளனரா? என்றால் அவை எதிர்மறையான கருத்தினையே உருவாக்குகிறது. இதனடிப்படையில் கொழும்பு மாவட்டத்தை பொறுத்தவரையில் விருத்தியடைந்த பிரதேசமாக இருப்பினும் அங்குள்ள சனத்தொகையில் 50% ஆன மக்கள் சேரியிலேயே வாழ்ந்து வருகின்றனர். குறிப்பாக இம்மாவட்டத்தில் 1450 சேரிகள், குடிசையை சேர்ந்த 66,022 குடும்பங்கள் காணப்படுகின்றனர். இந்த எண்ணிக்கையானது கொழும்பின் மொத்த குடியிருப்பில் 5% ஆக உள்ளது. (கொழும்பு மாநகர சபை) அந்த வகையில் சேரிகளின் தாக்கங்கள் இலங்கையில் மட்டுமா? ஏன்றால் அவை நிச்சயமில்லை. ஐ.நா சபையின் அறிக்கைப்படி உலக நகர்ப்புற வாசிகளில் 1/6 பங்கினர் சேரிப்புறங்களிலேயே வாழ்கின்றனர். இதன் காரணமாக நவீன மக்களின் பாரிய பிரச்சனையாக இச்சேரிப்புறங்கள் காணப்படுகிறது. அந்த வகையில் நம்மிடையே கிராமம் தொடர்பான பார்வையும், நகரம் தொடர்பான பார்வையும் அதிகமாக காணப்பட நகரத்தில் உள்ள சேரிப்புறம் தொடர்பான பார்வை நம்மிடையே மிகக் குறைவாகக் காணப்படுகிறது. (ஆராச்சிகே, 1994). இதனடிப்படையில் இங்குள்ள மக்களின் வாழ்க்கை கோலம், சமூகப் பிரச்சினை மற்றும் ஏனைய பிரச்சினைகள் தொடர்பான அவதானம் சமூக மட்டத்தில் அதிகரிக்க வேண்டும். ஏனெனின் இத்தகைய பிரச்சினைகள் தொடர்ச்சியாக செல்லுமாயின் எதிர்கால நகர சனத்தொகையானது இறுக்கமான விருத்தியற்ற சமூக அமைப்பாக

மாற்றமடையக்கூடும். இலங்கை போன்ற அபிவிருத்தியடைந்துவரும் நாட்டில் அண்மைக்காலமாக நகராக்கத்திற்கு சவாலாக அமையும் காரணிகளில் ஒன்றாக சேரிப்புறங்களில் காணப்படுகின்றன. கொழும்பு மாவட்டத்தை பொறுத்தவரை வர்த்தக தலைநகரமாக மற்றும் அதி நவீன வசதி கொண்ட பிரதேசமாக காணப்பட்டாலும், அடிப்படை வசதிகள் கூட கிடைக்காமல் 50% சனத்தொகை இத்தகைய சேரிப்புறத்திலே வாழ்ந்து வருகின்றனர். இதனடிப்படையில், இங்கு பல்வேறு அபிவிருத்தி திட்டங்கள் மேற்கொள்ளப்பட்டாலும் இச்சேரிகள் இங்கு தொடர்ச்சியாக நிலைத்திருப்பதன் தன்மையை கண்டறியும் பொருட்டு இங்குள்ள மக்கள் எதிர்நோக்கும் சமூக, பொருளாதார மற்றும் சூழலியல் பிரச்சினையை இனங்காணும் பொருட்டு கொழும்பு மாவட்ட சேரிப்புறத்தை மையமாகக் கொண்டு இவ்வாய்வு மேற்கொள்ளப்பட்டுள்ளது.

ஆய்வுப் பிரச்சினை

ஒரு நாட்டின் அபிவிருத்தியில் மனிதவள அபிவிருத்தி முக்கியமான கருதுகோளாக நோக்கப்படுகிறது. அதனடிப்படையில் கொழும்பு மாவட்டத்தை பொறுத்தவரை அதிகமான நகர சனத்தொகை இருந்தாலும், அதிநவீன வசதி வாய்ப்புகள் இருந்தாலும் அவை அங்குள்ள முழுமையான சனத்தொகைக்கும் கிடைக்கிப்பெறுவதில்லை. இதன் காரணமாக இங்குள்ள சனத்தொகையில் 50% சேரிப்புறங்களிலேயே வாழ்கின்றனர். இவ்வாறு ஒரு வர்த்தக தலைநகரத்தில் அரைப்பங்கினர் சேரிப்புறத்தில் வாழ்வதென்பது ஒரு நாட்டின் நகராக்கத்தை தடைசெய்யும் ஒரு காரணியாக அமைவதோடு அவை அபிவிருத்திக்கும் பெரும் சவாவாக அமையக்கூடும். எனவே இத்தகைய வர்த்தக தலைநகரிலுள்ள சேரிப்புற மக்களின் நிலையும், அவர்களின் சவால்களும் மற்றும் இன்றும் இச்சேரிப்புறங்கள் நிலைத்திருப்பதன் காரணத்தை இணங்காணக்கூடிய தேவை அதிகம் உணரப்பட்டுள்ளது.

ஆய்வின் நோக்கம்

பிரதான நோக்கம்

கொழும்பு மாவட்டத்தை பொறுத்தவரை அதிகளவான வளங்கள் இருந்தும் பல்வேறு அபிவிருத்தி செயற்பாடுகள் மேற்கொள்ளப்பட்டாலும் இச்சேரிப்புறங்களின் எண்ணிக்கை அதிகரித்து கொண்டே செல்கிறது. எனவே இங்கு தொடர்ச்சியாக சேரிப்புறங்கள் நிலைத்திருப்பதன் காரணத்தையும் அங்குள்ள மக்கள் எதிர்நோக்கும் சமூக, பொருளாதார மற்றும் சூழலியல் தாக்கத்தை இணங்கண்டு அவற்றை தடுப்பதற்கான முறையான பரிந்துரைகளை வழங்குவதாகும்.

துணை நோக்கங்கள்:-

- சேரிப்புரத்தில் ஏற்படும் தாக்கத்தை குறைக்க இலங்கையின் சேரிப்புரம் தொடர்பான பார்வையை மக்கள் மத்தியில் அதிகரித்தல்.
- ஏதிர்காலத்தில் சேரிகளற்ற ஆரோக்கியமான சமூகம் உருவாகுவதற்கான பரிந்துரைகளை முன்வைத்தல்.

ஆய்வு முறையியல்

இவ் ஆய்வானது அடிப்படையில் இரண்டாம் நிலை தரவுகளை (Secondary Data) மையப்படுத்தியதாக மேற்கொள்ளப்பட்டதுடன் முதலாம் நிலைத் தரவு மூலமான அவதானத்தையும் (Observation) பயன்படுத்தி விவரண (Descriptive Study) மற்றும் விளக்க முறைமை துணைக்கொண்டு மேற்கொள்ளப்பட்டது. அத்தோடு இரண்டாம் தரவுகளாக நூல்கள், புலமையாளரின் ஆக்கங்கள் (Research Article), பத்திரிக்கைகள், அறிக்கைகள் மற்றும் இணையத்தள கட்டுரைகள் மூலம் தரவுகள் சேகரிக்கப்பட்டு MS Word, MS Excel மூலம் பகுப்பாய்வு செய்யப்பட்டுள்ளது.

இலக்கிய மீளாய்வு

ஆய்வு தொடர்பான தகவல்களை பெற்றுக்கொள்ள பல்வேறுபட்ட ஆய்வுகள், நூல்கள் ஆய்வுக்கு உதவும் எனும் கண்ணோட்டத்தில் இங்கு பயன்படுத்தப்பட்டுள்ளன. இதனூடாக ஆய்வினை தெளிவுபடுத்தவும், சிறந்த முறையில் வடிவமைக்கவும், ஆய்வு தொடர்பான மேலதிக அறிவைப் பெற்றுக்கொள்ள முடியுமாக இருந்தது. R.M Kapila Tharanga Rathnayaka & zhong - Jun Wang (2012) என்றோரால் மேற்கொள்ளப்பட்ட "Prevalence and Effect of Personal Hygiene Ontrans mission of Helminthes Infection Among Primary School Children Living in Slums" என்ற ஆய்வானது வளர்முக நாடுகளிலேயே இந்த சேரிப்புறத்தின் தாக்கம் அதிகமாக உள்ளதாகவும், குறிப்பாக இத்தகைய சேரிப்புறத்தின் சுகாதார நிலையின் பின்னடைவின் காரணமாக வருடத்திற்கு 20,000 உயிர்கள் இறப்பதோடு அவற்றில் 6-14 வயதுக்குட்பட்ட சிறுவர்களே பல்வேறு நோய் தொற்றுக்கு உள்ளாகி வருவதாக இந்த ஆய்வில் கூறியுள்ளனர்.

Shuji Sueyoshi and Ryutaro Ohtsuka (1999) என்பவரால் மேற்கொள்ளப்பட்ட "Growth and Residential Conditions of Slum Community in Colombo, Sri Lanka" என்ற ஆய்வில் இலங்கையில் 1450 சேரிகள் காணப்படுவதாகவும் இந்த சேரிப்புறங்களின் எண்ணிக்கை 1970 க்கு பிற்பட்ட பகுதியில் வெகுவாக அதிகரித்ததன் காரணமாக மக்கள் பல்வேறு ரீதியான சமூக, பொருளாதார தாக்கத்திற்கு உள்ளாகி தொடர்ச்சியாக நெருக்கடியான சூழலில் வாழ்வதாக இவ்வாய்வில் குறிப்பிட்டுள்ளனர். Dr. Wasantha Subasinghe (2015) என்பவரால் மேற்கொள்ளப்பட்ட "Quality of life Study Slum Dwellers with special Reference to Sri Lanka" என்ற ஆய்வில் சேரிப்புறத்தின் பண்புகளை குறிப்பிட்டுள்ளதோடு, உலக நகர

சனத்தொகையில் 2/3 பங்கினர் சேரிப்புரத்தில் வாழ்வதாகவும் இவ்வெண்ணிக்கை 2025ம் ஆண்டயவில் வெகுவாக அதிகரிக்க வாய்ப்புகள் இருப்பதாகவும் இதனால் எதிர்க்காலத்தில் ஒரு ஆரோக்கியமற்ற சமூகம் உருவாக வாய்ப்புகள் உள்ளதாகவும் இவ்வாய்வில் குறிப்பிட்டுள்ளனர். Shaaban A. Sheuya (2008) என்பரால் மேற்கொள்ளப்பட்ட "Improving the Health and Lives of People Living in Slums" என்ற ஆய்வில் சேரிப்புறத்திலுள்ள மக்களின் பிரதான சவாலாக அமைவது அவர்களின் வறுமையாக அமைவதாகவும் இதன் காரணமாக அவர்கள் பல்வேறு உடலியல் குறைபாடுகளுக்கு உள்ளாகுவதோடு இத்தகைய வறுமையே இவர்களின் சமூக விரோத செயல்களுக்கு காரணமாக அமைகிறது என்று இவ்வாய்வில் குறிப்பிட்டுள்ளனர். Jan Nijman (2010) என்பவரால் மேற்கொள்ளப்பட்ட "A Study of Space in Mumbai's Slums" என்ற ஆய்வுக் கட்டுரையில் மும்பையில் காணப்படும் சேரிப்புறங்களின் நிலை, அதன் பண்பு போன்றவற்றை விளக்கியுள்ளதோடு அம்மக்கள் வாழ்வியல் ரீதியான பல்வேறு சவால்களை எதிர்க்கொள்ள அவர்களின் சமூக சூழலே ஒரு காரணமாக அமைகின்றதாகவும், இத்தகைய சமூக சூழலே ஆரோக்கியமற்ற ஒரு சமூகத்தை உருவாக்கி வருவதாகவும் இவற்றின் எண்ணிக்கை வருங்காலத்தில் வெகுவாக அதிகரிக்கும் என்று இவ்வாய்வில் எதிர்வு கூறியுள்ளார். Elliott D. Sclar & Pietro Garau carolini (2005) என்பவரால் மேற்கொள்ளப்பட்ட "The 21st Century health Challenge of Slums and Cities" என்ற கட்டுரையில் உலகிலுள்ள நகர சனத்தொகையில் 37%- 57% மான சனத்தொகை இத்தகைய சேரிப்புறங்களிலேயே வாழ்வதாகவும் , நகரங்களின் வாழ்க்கை செலவிற்கேற்ப தனது பொருளாதாரத்தை வடிவமைக்க முடியாமையே பிரதான காரணமாக அமைவதாகவும், அண்மைக்காலமாக முறையாக குடியேற்றத்தை நோக்கி நகர்ந்தாலும் இன்றளவும் சேரிகள் அதிகமான தாக்கத்தை தருவதாக அமைகிறது என்று இவ்வாய்வில் கூறியுள்ளார்.

ஆய்வுப் பிரதேசம்

கொழும்பு மாவட்டமானது இலங்கையின் முதல் வர்த்தக நகராக திகழ்வதோடு இலங்கையின் மேற்குக் கரையோரத்தில் அமைந்துள்ளது. 16ம் நூற்றாண்டிற்கு முந்தைய காலப்பகுதியில் கோட்டே அரசின் ஒரு பகுதியாகவும், முஸ்லீம் வர்த்தகர்களின் ஒரு தளமாகவும் விளங்கி, போர்த்துக்கேயரின் வருகைக்கு பின்னர் முக்கியத்துவமடையத் தொடங்கியது. "கொள அம்ப தொட்ட" என்ற சிங்கள மொழிப் பெயரில் இருந்து கொழும்பு என்ற பெயர் மருவி வந்ததாகும். இது அப்போது ஆட்சிபுரிந்த போர்த்துக்கேயரால் "கிறிஸ்தோபர் கொலம்பலை" நினைவு கூறும் வகையில் கொலம்போ என மாற்றப்பட்டது. இம்மாவட்டமானது 270 சதுர km கொண்டு காணப்படுகின்றது. மேலும் 08 நகர சபை, 06 பிரதேச சபை, 13 பிரதேச செயலாளர் பிரிவு மற்றும் 15 பாராளுமன்ற தொகுதிகளை உள்ளடக்கியதாக காணப்படும். இலங்கையில் பிரசித்திபெற்ற பல்கலைக்கழகங்களான கொழும்பு மற்றும் மொரட்டுவை பல்கலைக்கழகங்களும், வெளிநாட்டு பல்கலைக்கழகங்களும் காணப்படுகின்றன. இங்கு குறிப்பாக மக்களின் வதிவிடமானது அவர்களின் பொருளாதார நிலையை வெளிப்படுத்துவதாக அமைகிறது. பிரதானமாக செல்வந்த குடும்பம் அடுக்குமாடி குடியிருப்பில் காணப்பட வருமானம் குறைந்த மக்கள் சேரிகள் மற்றும் குடிசைகளிலும்

வாழ்கின்றனர். கொழும்பு மாநகர சபையின் அறிக்கையின்படி இம்மாவட்டத்தில் 1450 சேரிப்புறங்களை சேர்ந்த 66,022 குடும்பங்கள் காணப்படுகின்றன. இவை கொழும்பின் மொத்த சனத்தொகையில் 50% மாக காணப்படுவதோடு மொத்த குடியிருப்பில் 5% மாகவும் உள்ளது. இப்பிரதேச மக்களின் வதிவிடங்களாவன சாலை ஓரங்களும், புகையிரதப் பாதை ஓரங்களும் மற்றும் நகரின் ஒதுக்குப் பகுதிகளும் காணப்படுகிறது.

அட்டவணை 01, ஆய்வுப் பிரதேசம் தொடர்பான புள்ளி விபரம்

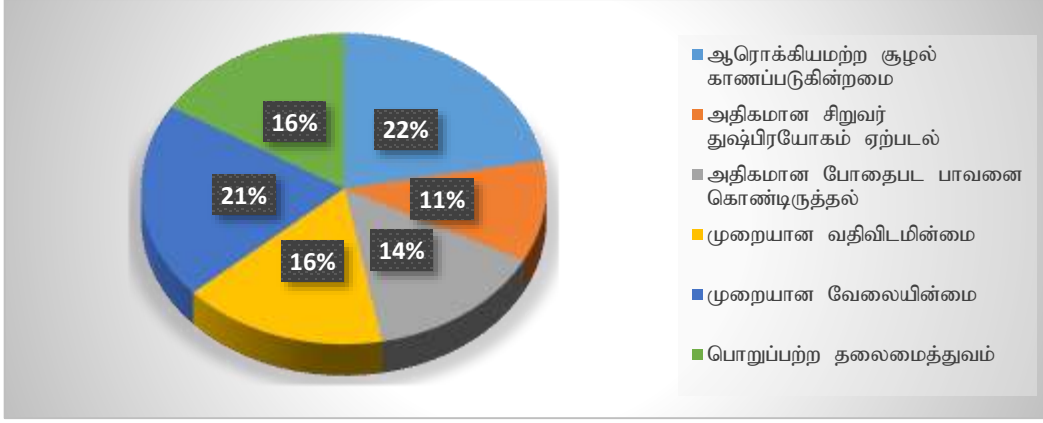
இல	இனம்	எண்ணிக்கை	சதவீதம் (%)
01	சிங்களவர்கள்	1,771,339	76.69
02	இலங்கை சோனகர்கள்	242,728	10.51
03	இலங்கை தமிழர்கள்	231,336	10.01
04	இந்திய தமிழர்கள்	27,336	1.18
05	ஏனையவர்கள்	37,108	1.61

மூலம்: Department of Census and Stastics Sri Lanka 2012.

பெறுபேறுகள்

இலங்கையில் நகர்ப்புற வளர்ச்சியும் அதி சொகுசு குடியேற்றங்களும் கொழும்பு மாவட்டத்திலேயே காணப்படும் நிலையில் மறுபக்கம் சனத்தொகையில் 50% மானது சேரிப்புறத்தில் காணப்படுவதென்பது அத்தகைய நகரத்தின் வளர்ச்சித் தன்மையை குறைப்பதோடு, ஆரோக்கியமற்ற சமூகம் தொடர்ச்சியாக உருவாகவும் இத்தகைய சேரிப்புறங்கள் ஒரு காரணமாக அமைகிறது. பிரதானமாக 1970- 2001 காலப்பகுதியில் காணப்பட்ட சேரிப்புறங்களை விட இன்றைய சேரிப்புறமானது சமூக பொருளாதார ரீதியாக ஓரளவு விருத்தி தன்மையினை கொண்டிருக்கின்ற போதிலும் இந்நிலை இலங்கையில் இவ்வாறே செல்லுமாயின் எதிர்கால சமூகம் வலுவற்ற வளமாகக் காணப்படும் எனவே அதனை கருத்திற் கொண்டு மேற்கொள்ளப்பட்ட ஆய்வில் பின்வரும் விடயங்கள் கண்டறியப்பட்டன.

வரைபடம் 01 : ஆய்வில் கண்டறியப்பட்ட விடயங்கள்



மூலம் : தரவு பகுப்பாய்வு

மேற்கூறிய அட்டவணையின் அடிப்படையின் இலங்கையின் சேரிப்புரங்கள் பல்வேறு ரீதியான சவால்களை எதிர்க்கொண்டாலும் பிரதானமான சவாலாக பின்வரும் விடயங்களை நாம் அடையாளப்படுத்த முடியும். அந்த வகையில் மேற்கூறிய விடயங்கள் இலங்கையின் சேரிப்புறத்தில் எத்தகைய தாக்கத்தை செலுத்துகின்றது என பின்வரும் தரவுகள் மூலம் தெளிவுப்படுத்த முடியும். அதனடிப்படையில் இலங்கையின் சேரிப்புரங்கள் திடீரென தோன்றிய ஒன்றல்ல இருந்தபோதிலும் இவை இன்றளவும் சமூகத்தில் தொடர்ச்சியாக நீடித்து வருகின்றது. அவை இவ்வாறு இன்றைய நவீன சமூகத்திலும் நீடிப்பதற்கு பின்வரும் காரணங்களை அடையாளப்படுத்த முடியும்.

01. நகரத்தின் மத்தியப் பகுதியில் வீடமைக்க அதிக செலவு போகின்றமை
02. நகரத்தில் வாழ்க்கை செலவு அதிகமாகக் காணப்படல்
03. ஒரு முறையான சூழலில் வாழ்வதற்கான ஊக்கம் குறைவாகக் காணப்படல்
04. சேரிகள் மீதான சமூகப் பார்வை குறைவாகக் காணப்படல்
05. அரசு, அரசு சார்பற்ற நிறுவனத்தின் அபிவிருத்தி செயற்பாடுகள் குறைவாகக் காணப்படுகின்றமை.

ஆகவே மேற்கூறிய விடயங்களே இப்பிரதேசத்தில் சேரிகள் நீடிப்பதற்கு காரணமாக அமைகின்றது. இவை இவ்வாறு தொடர்ச்சியாக நீடிப்பதனால் மக்கள் எதிர்கொள்ளும் சமூக, பொருளாதார மற்றும் சூழலியல் தாக்கங்களாக பின்வருவனவற்றை குறிப்பிட முடியும்.

01. சுகாதாரமற்ற சூழல் காணப்படுகின்றமை

ஒரு சமூகம் விருத்தியடைந்த போக்கிலும், அபிவிருத்திப் போக்கிலும் செல்ல வேண்டுமாயின் அச்சமூகத்தின் சுகாதார நிலை வலுப்பெற்றதாகக் காணப்பட வேண்டும். இருப்பினும் இச்சேரிப்புறத்தைப் பொருத்தவரை சுகாதார தன்மை மிகவும் அடிநிலையிலேயே காணப்படுகிறது. குறிப்பாக இப்பிரதேசத்தை பொருத்தவரை சுத்தமான குடிநீரைப் பெறுவதும், சுகாதாரமான கழிப்பறையை பெறுவதென்பது மிகப்பெரிய சவாலாக அமைகிறது. ஏனெனில்

இங்குள்ள வைத்தியசாலையில் அனுமதிக்கப்படும் 88% மானோர் அசுத்தமான நீரினால் ஏற்பட்ட வயிற்றுப்போக்கினாலேயே அனுமதிக்கப்படுவதாக சுகாதார பிரிவின் அறிக்கை கூறுகிறது.

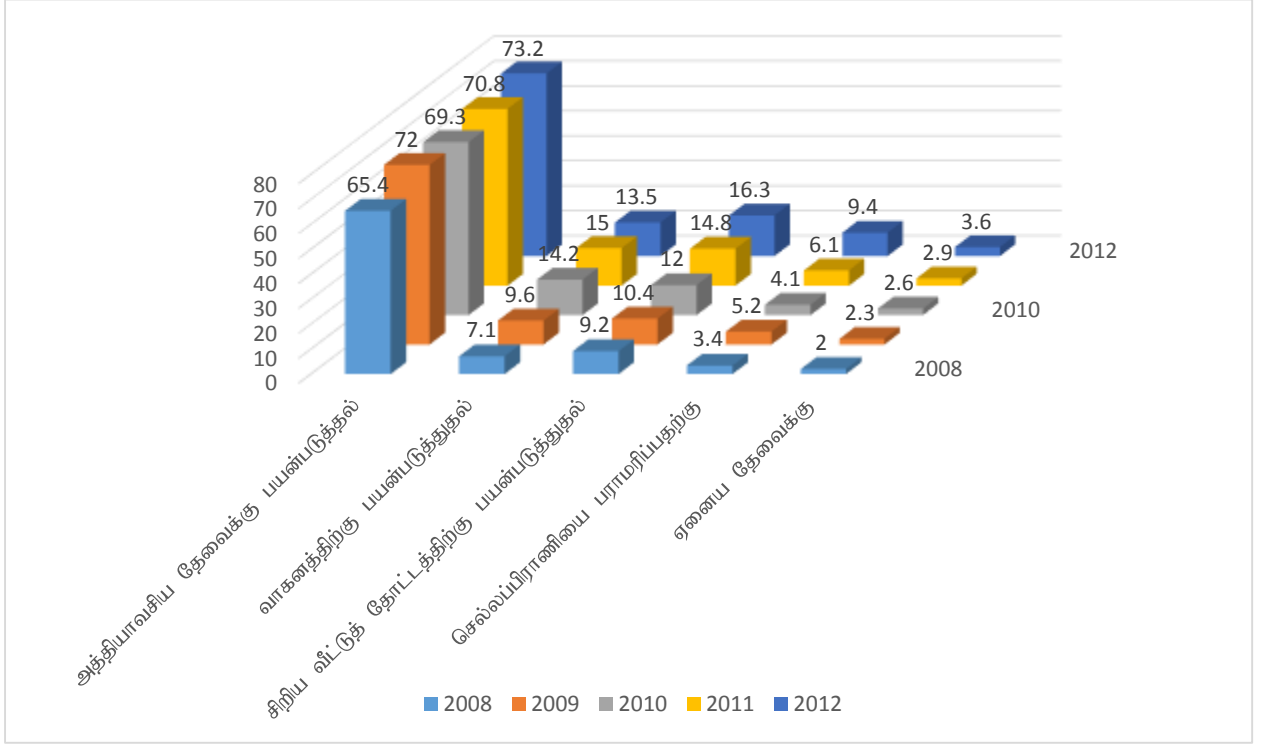
அட்டவணை 02: இப்பிரதேசத்தின் நீர்ப் பாவனை தொடர்பான விபரம்

நீர் கிடைக்கப்பெறும் வழிமுறைகள்	பயன்படுத்தும் குடும்பங்கள்
பாதுகாக்கப்பட்ட கிணறுகள்	27,154
பாதுகாக்கப்படாத கிணறுகள்	12,100
நீர் வழங்கல் முறையின் மூலம்	9,241
பவுசர்	6,782
ஆற்றின் மூலம்	6,124
மழை நீரின் மூலம்	4,621

மூலம் : Department of Census and Statistics, 2014.

மேற்கூறிய அட்டவணையின் அடிப்படையில் இப்பிரதேசத்தில் நீர் வசதி கிடைக்கப்பெற்றாலும் அவை தொடர்ச்சியாக முழு சமூகத்திற்கும் கிடைக்கப்பெறுகின்றதா? என்றால் கேள்விக்குறியே. பிரதானமாக மழைக் காலங்களில் ஆற்றின் மூலம் கிடைக்கும் நீரை பெற்றுக் கொள்வதிலும் கழிவுகள் ஆற்றில் கலப்பதன் ஊடாகவும் இவ்வாறு கிடைக்கப்பெறும் நீரிலும் இம்மக்களுக்கு கேள்வி நிலை எழுகிறது. குறிப்பாக இச்சேரிப்புறத்திலுள்ள 44% மட்டுமே 24 மணி நேரமும் சுத்தமான நீரைப்பெற்றுக் கொள்ள 56% மக்கள் 10 மணி நேரம் மாத்திரமே சுத்தமான குடிநீரைப் பெற்றுக் கொள்கின்றனர். (கொழும்பு மாநகர சபை) இதன்மூலம் ஆரோக்கியமற்ற நீரைப் பருகி தொடர்ச்சியாக சுகாதார ரீதியான நெருக்கடிக்குள் இம்மக்கள் உள்ளாகுவதோடு, இத்தகைய நீரையும் சுகாதாரமான முறையில் பயன்படுத்துகின்றனரா? என்றால் அவை சந்தேகத்தை ஏற்படுத்துகிறது.

வரைப்படம் 02 : இப்பிரதேசத்தின் நீர்ப் பாவனை தொடர்பான விபரம் 2008 – 2012



மூலம் : National Water Supply and Drainage Board,2013.

மேற்கூறிய அட்டவணையின் அடிப்படையில் இங்கு சுத்தமான நீரைப் பெற்றுக் கொள்ள அதிகமான போட்டித் தன்மை நிலவினாலும் மக்கள் அவ்வாறு கிடைக்கப்பெறும் வழங்களை முறையாக பயன்படுத்துவதில்லை என்பது புலப்படுகிறது. இதனடிப்படையில் இப்பிரதேசத்தின் ஆரோக்கிய தன்மை குறைவாக காணப்பட இம்மக்களுக்கான சுகாதாரமான நீர் கிடைக்காமையே பிரதானமான காரணமாக அமையப் பெறுகின்றது.

மேலும் இப்பிரதேசத்தில் நீர்ப்பற்றாக்குறைக்கு அடுத்ததாக அதிகளவாக தாக்கம் செலுத்தக்கூடிய மற்றுமொரு சுகாதார பிரச்சினையாக கழிப்பிடப் பிரச்சினை அமைந்துள்ளது. பிரதானமாக இங்கு 13% பொதுக் கழிப்பிடத்தை பயன்படுத்துவதோடு நீர்ப்பற்றாக்குறையின் காரணமாக அவற்றை ஆரோக்கியமற்ற முறையில் பேணி பல தொற்று நோய்களுக்கும் தொடர்ச்சியாக உள்ளாகி வருகின்றனர். அத்தோடு இங்கு 88,280 பேருக்கு கழிப்பிட வசதி இன்மை காரணமாக சேரியை அண்டிய மறைமுக இடத்தில் தமது மலசலகூட தேவையை நிறைவேற்றி வருகின்றனர். (புள்ளிவிபரவியல் திணைக்களம், 2014) அத்தோடு சராசரியாக ஒரு கழிப்பிடத்தை 08 பேர் பாவனைக்கு உள்ளாக்குவதனால் சிறுவர்களுக்கு அதிகளவான நோய் தொற்றுக்கள் உள்ளாகுவதோடு , தோல் சார்ந்த நோய்கள் உண்டாகுவதற்கும் காரணமாக அமைவதாக இம்மாவட்டத்தின் சுகாதார அறிக்கை குறிப்பிடுகிறது.

அட்டவணை 03 : இப்பிரதேசத்தின் கழிப்பிட வசதி தொடர்பான தரவு

பாவனை முறை	பயன்படுத்தும் குடும்பங்களின் எண்ணிக்கை	சதவீதம்
பகிரப்பட்டவை	37,489	56.70
பொதுவானவை	19,872	30.02
கழிப்பிடம் இல்லாதவர்	8711	13.19

மூலம் : Department of Census and Statistics,2014.

மேற்கூறிய அட்டவணையின் அடிப்படையில் இப்பிரதேசத்தில் கழிப்பிட பிரச்சினை என்பது எந்தளவிற்கு தாக்கம் செலுத்தக் கூடியதென விளங்குகின்றது. இத்தரவின் அடிப்படையில் கழிப்பிடங்கள் பகிரப்படுகிறதே தவிர மாறாக தனிமனே ஒவ்வொரு குடும்பத்திற்குமான முறையான கழிப்பிடம் இல்லை என்பது தெளிவாகின்றது. எனவே இப்பிரதேசத்தின் சுகாதார நிலை மிகவும் பின்தங்கிய நிலையில் இருப்பதே இச்சேரி மக்களின் அடிப்படை பிரச்சினையாக அமைகிறது.

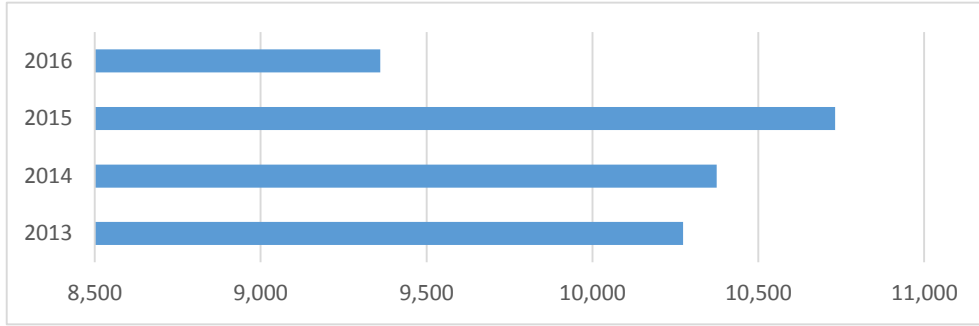
02. அதிகளவான சிறுவர் துஷ்பிரயோகங்கள் ஏற்படல்.

பிரதானமாக சிறுவர்கள் என்ற பிரிவினர் சமூகத்தில் அதிக அக்கறையுடன் நடத்தப்பட வேண்டிய பிரிவினர் ஆவர். பிரதானமாக கொழும்பு மாவட்டத்தைப் பொறுத்தவரை அங்குள்ள சேரிப்புர சனத்தொகையில் 30% மானோர் சிறுவர்களாக காணப்படுவதோடு இவர்களின் எண்ணிக்கையும் 65000 ஆக காணப்படுகிறது. ஆகவே மிகவும் கவனமாக கவனிக்கப்பட வேண்டிய பிரிவினராக இன்றைய சமூகத்தில் மாற்றமடைந்துள்ளனர். (UN Habitat) இருப்பினும் இத்தகைய சேரிப்புரங்களின் சமூக அமைப்பு சிறுவர்களுக்கான ஒரு முறையான பாதுகாப்பான சூழலை வழங்குகின்றதா? என்றால் அவை கேள்விக்குறியே. பிரதானமாக கொழும்பு மாவட்டத்தில் வருடத்திற்கு சராசரியாக 10, 000 சிறுவர்கள் துஷ்பிரயோகங்களுக்கு உள்ளாகுவதோடு அவற்றில் 6200 சிறுவர்கள் இச்சேரிப்புற சிறுவர்களாகவே காணப்படுகின்றனர். (NPSC,2020)

குறிப்பாக இப்பிரதேசத்தில் பெண் பிள்ளைகள் பாலியல் ரீதியான துஷ்பிரயோகங்களுக்கும், ஆண் பிள்ளைகள் உடல், உள ரீதியான துஷ்பிரயோகங்களுக்கும் தொடர்ச்சியாக உள்ளாக்கப்பட்டு வருகின்றனர். பிரதானமாக இச்சேரிப்புரத்தின் வறுமை தன்மையால் வேலைக்கு அமர்த்தப்படும் சிறுவர்களே அதிகமான துஷ்பிரயோகத்திற்கு உள்ளாகி வருகின்றனர். இவ்வாறு துஷ்பிரயோகத்திற்கு உள்ளாகும் சிறுவர்கள் நாளை பெரியவர் ஆகினாலும் இதே துஷ்பிரயோகத்தை ஏனைய நபருக்கு மேற்கொள்ளும் மனநிலை

உடையவராக மாற்றமடைவதால் இப்பிரதேசத்தில் தொடர்ச்சியாக அதிகரித்த முறையில் துஷ்பிரயோகங்கள் இடம்பெற்றுக் கொண்டே வருகிறது. அத்தோடு பாலியல் ரீதியான விடயம் மாத்திரமன்றி இப்பிரதேசத்தில் ஏனைய சிறுவர்களோடு ஒப்பிட்டு பேசுதல், ஒரு தவறிக்கு அதிகமான தண்டனை வழங்குதல், குறை கூறுதல் மற்றும் தாழ்வு மனப்பான்மையை உண்டாக்குவதன் காரணமாக சிறுவர் அந்த அன்பை வேறொரு இடத்தில் தேடுவதன் காரணமாக இலகுவான முறையில் தொடர்ச்சியாக சிறுவர் துஷ்பிரயோகம் அதிகரித்தப்பட்டதில் இடம்பெற்று வருகிறது.(Thanurshan, 2021)

வரைபு 04 : கொழும்பு மாவட்டத்தின் சிறுவர் துஷ்பிரயோக வழக்குகள் (வருட அடிப்படையில்)



மூலம் : NPSC, 2020

அட்டவணை 04, 2013ம் ஆண்டு கொழும்பு மாவட்டத்தில் சிறுவர் துஷ்பிரயோகம் தொடர்பான பங்களிப்பு வழங்கிய வழக்குகளின் எண்ணிக்கை

இல	நீதிமன்றம்	வழக்குகளின் எண்ணிக்கை
01	உயர் நீதிமன்றம்	05
02	கொழும்பு மேல் நீதிமன்றம்	01
03	கொழும்பு நீதவான் நீதிமன்றம்	02
04	கெஸ்பாவ நீதவான் நீதிவான்	02
05	கங்கொடவில் நீதிவான் நீதிமன்றம்	06

மூலம் : NCPA, Annual Report 2013.

அந்த வகையில் இச்சேரிப்புரத்தில் துஷ்பிரயோகம் ஏற்படுவதற்கான மற்றுமொரு காரணியாக சிறுவர்கள் மீதான பெற்றோர்களின் அக்கறையற்ற தன்மையை அடையாளப்படுத்த முடியும். குறிப்பாக பெற்றோர்கள் இருவரும் பணிக்கு செல்வதன் காரணமாக இப்பிரதேசத்தில் சிறுவர்கள் வீட்டில் தனிமையிலேயோ, உறவினர்களின் கண்காணிப்பிலோ விடப்படுகின்றனர். இதன் காரணமாக இங்கு இடம்பெறும் துஷ்பிரயோகங்களில் 90% மானவை உறவினர்கள் மூலமாகவே மேற்கொள்ளப்படுகிறது. (NPSC,2020) அத்தோடு இவ்வாறு வீட்டில் தனிமையில் இருக்கும் சிறுவர்கள் ஏனைய நபர்களினால் இலகுவாக ஏமாற்றப்பட்டு இளவயது கற்பங்களும் இப்பிரதேசத்தில் அதிகம் ஏற்படுகிறது. குறிப்பாக இங்கு ஏற்படும் இளவயது கற்பமானது நாட்டில் ஏற்படும் மொத்த கற்பங்களில் 6.3% னை கொண்டுள்ளது. எனவே இந்த சிறுவர் துஷ்பிரயோகமானது இச்சேரிப்புர மக்களின் பிரதான சவாலாக அமைகிறது.

03. முறையான வேலைவாய்ப்பின்மை

பொதுவாக வேலைவாய்ப்பு என்பது ஒரு மனிதனை பொருளாதார ரீதியாக வலுப்படுத்துவதோடு நாட்டின் அபிவிருத்தியிலும் இணைப்புக் கொண்டது. எனவே இத்தகைய வேலையற்ற தன்மையே சமூகத்தில் பல்வேறு ரீதியான பாரதூரமான விளைவிற்கு காரணமாகின்றது. குறிப்பாக இத்தகைய சேரிப்புறத்தை பொறுத்தவரை இவ்வேலையற்ற தன்மையே இச்சமூகத்தின் மந்தமான போக்கிற்கு வித்திடுகிறது. (ஐ.நா. சபை) இப்பிரதேசத்தில் காணப்படும் மக்களிடையே போதிய கல்வியறிவு இன்மை, தொழிலில் விசேட திறனின்மை, ஏனைய நபரோடு ஒத்திசைந்து இயங்கும் தன்மையற்ற காரணத்தினாலும், தொழினுட்ப அறிவின் பற்றாக்குறையின் தன்மையின் காரணமாகவும் இச்சேரி மக்கள் அதிகமானோர் தொழிலற்றவர்களாக காணப்படுகின்றனர். குறிப்பாக 2011ஆம் ஆண்டு கொழும்பு மாநகராட்சியின் கணக்கெடுப்பின் படி இங்குள்ள 1450 குடியிருப்பைச் சேர்ந்த 66,022 குடும்பங்கள் வறுமைக் கோட்டில் காணப்பட மக்களின் வேலையற்ற தன்மையே காரணம் என்றது.

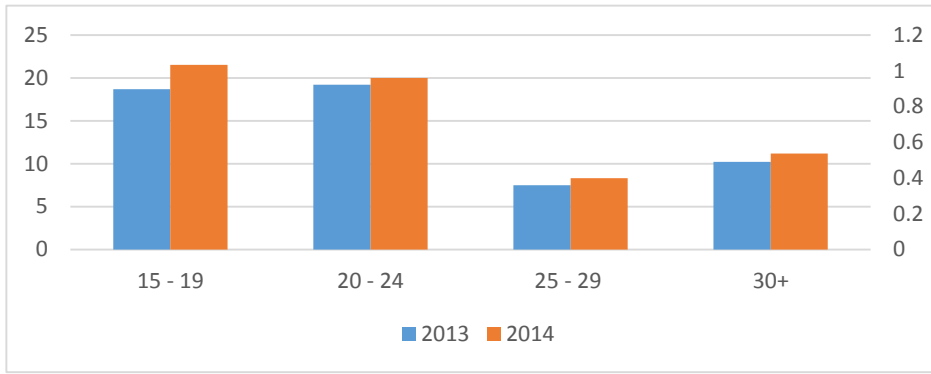
அட்டவணை 05: இப்பிரதேசத்தில் வேலையற்றவர்கள் தொடர்பான தரவு

வயதுப் பிரிவினர்	ஆண்கள் (%)	பெண்கள் (%)
15 – 19	8.5	4.0
20 – 24	30.1	13.4
25 – 29	41.2	16.7
30 +	47.6	18.5

மூலம் : Department of Census and Statistics (2014).

மேற்கூறிய அட்டவணையின் அடிப்படையில் இப்பிரதேசத்தில் வேலையற்ற தன்மையென்பது இம்மக்களை சமூக, பொருளாதார நெருக்கடி நிலைக்கு உள்ளாக்குகிறது. குறிப்பாக நிலையான வேலையற்ற காரணத்தினால் இச்சேரிப்புற மக்கள் தமது பொருளாதார தேவையைப் பூர்த்திசெய்ய விபச்சாரம், திருட்டு, கொள்ளை, கொலை, வழிப்பறி மற்றும் ஆட்கடத்தல் போன்ற பல்வேறு சமூக குற்றச்செயலை தொடர்ச்சியாக மேற்கொண்டு வருகின்றனர். அதனடிப்படையில் இவை அனைத்திற்கும் மூலக் காரணமாக அமைவது இவ்வேலையற்ற தன்மையே ஆகும்.

வரைபு 05 : இப்பிரதேசத்தில் வேலையற்ற விகிதம் (வருட அடிப்படையில்)

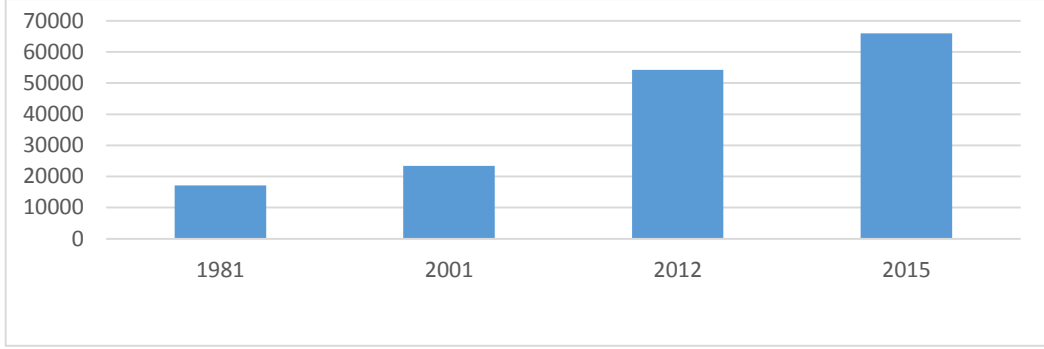


மூலம் : Central Bank of Srilanka (2015)

இதனடிப்படையில் இம்மக்களின் பல்வேறு ரீதியான பிரச்சினைகளுக்கு அடிப்படை காரணமாக அமைவது இந்த வேலையற்ற தன்மையே என்பது புலப்படுகிறது. காலத்தின் தேவைக்கேற்ப தன்மை விருத்தி செய்து கொள்ள முடியாத நிலையே இவ்வேலையற்ற பிரச்சினைக்கு காரணமாக இப்பிரதேசத்தில் கண்டறியப்பட்டுள்ளது.

04. முறையான வதிவிடமின்மை

மனிதன் பாதுகாப்பாகவும், சுதந்திரமாகவும் வாழ்விற்கான ஒரு இடமே வசிப்பிடம் எனலாம். அந்தவகையில் இச்சேரிப்புற மக்களின் மிகப்பெரிய சவாலாக அமைவது இந்த வசிப்பிடமே ஆகும். அதாவது ஒரு முறையான கட்டிட அமைப்பு இல்லாமல் புறநகர்ப்பகுதியின் ஓரத்திலும், புகையிரத பாதையின் ஓரத்திலும், கால்வாயின் அருகாமையிலேயோ தொடர்ச்சியாக வாழ்ந்து வருகின்றனர். இவ்வாறு ஒரே வீட்டில் சராசரியாக 08 நபர்கள் வசிப்பதென்பது இவர்களுக்கு இறுக்கமான சூழலையே ஏற்படுத்துகிறது.

வரைபடம் 06 : இப்பிரதேசத்தின் வதிவிட விருத்தி தொடர்பான தரவு

மூலம் : Census and Statistics

இவ்வட்டவணையின் அடிப்படையில் இச்சேரிப்புற மக்களின் வதிவிடப் பிரச்சினையை விளங்கிக் கொள்ளக் கூடியதாக உள்ளது. குறிப்பாக 1970 காலப்பகுதியில் காணப்பட்ட வதிவிட பிரச்சினை தற்போது 90% தீர்வை எட்டினாலும் இன்னும் முழுமையாக தீர்வை எட்டாது அண்மைக் காலமாக ஏற்படும் அதிகரித்த தாக்கத்திற்கு காரணமாக அமைகிறது. குறிப்பாக கொவிட் 19ல் கொழும்பு மாவட்டம் முதன்மையில் காணப்படும் இம்மக்களின் இந்த நெருக்கமான வதிவிடம் பிரதானமான காரணம் என சுகாதார அமைச்சு அறிவித்துள்ளது. அத்தோடு இத்தகைய பாதுகாப்பற்ற வதிவிடங்களே இவர்களுக்கு அதிகளவான வீதி விபத்துக்கள் ஏற்படுவதற்கும் ஒரு பிரதான காரணியாக அமைகின்றது.

அட்டவணை 06, இப்பிரதேச சேரிப்புறங்களில் இடம்பெற்ற வீதி விபத்துக்களால் ஏற்பட்ட காயங்கள்

வருடம்	காயமடைந்தோர் எண்ணிக்கை
2012	1948
2013	1742
2014	1661
2015	1512
2016	1447
2017	1270
2018	1281

மூலம் : பொலிஸ் திணைக்களம்

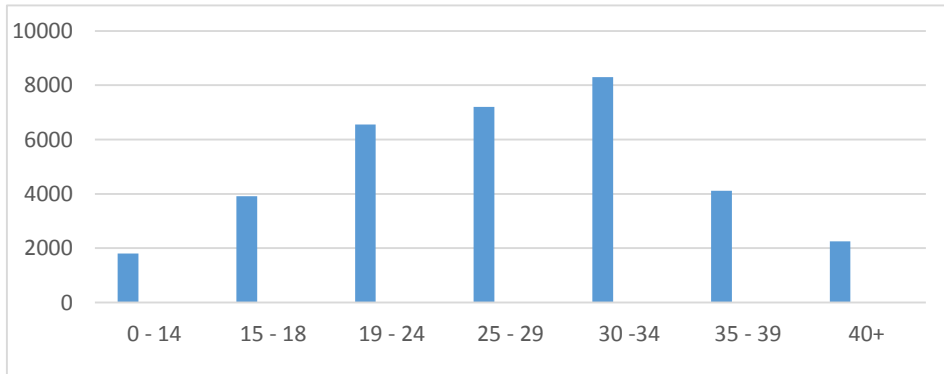
மேலும் இந்த முறையற்ற வதிவிடத்தின் காரணமாகவே இப்பிரதேசத்தில் மக்களிடையே தனியுரிமையற்று பாலியல் ரீதியான விடயத்தையும், ஏனைய தனிப்பட்ட விடயங்களையும்

சிறுவர் முதல் பெரியவர் வரை அனைவரும் தெரிந்து கொள்ளுவதால் முறையற்ற தொடர்பு ஏற்படுவதற்கும், சிறுவர் துஷ்பிரயோகம் ஏற்படுவதற்கும், இளவயது கற்பம் குழந்தைப் பருவம் கொண்டிருப்பதற்கும், முறையற்ற பாலியல் தொடர்பிற்கும் இவ்வசிப்பிடமே காரணமாக அமைகிறது. இலங்கை அரசானது சேரிபுற மக்களுக்கு முறையான குடியிருப்பை 2015ம் ஆண்டிற்கு முன்னர் அமைத்து தருவதாக கூறி அதனை முறையாக நிறைவேற்ற முடியாமையே இவ்வதிவடங்கள் நீடிக்கின்றமைக்கு காரணமாக அமைகின்றது.

05. அதிகளவான போதைப்பொருள் பாவனை கொண்ட இடமாக மாற்றமடைதல்

இன்றைய சமூகமானது ஆரோக்கியமற்ற தன்மையில் செல்வதற்கு இப்போதைப் பொருள் பாவனைக்கு மிகப் பெரிய பங்குள்ளது. பிரதானமாக கொழும்பு மாவட்டத்தை பொறுத்தவரை அதிகளவான மேற்கத்தேய கலாசாரத்தின் தாக்கம் செல்வாக்கு செலுத்துவதனால் போதைப்பொருள் பாவனை இப்பிரதேசத்தில் தவிர்க்க இயலாத ஒரு விடயமாக மாற்றம் கண்டுள்ளது. குறிப்பாக இச்சேரிப்பிரதேசத்தை பொறுத்தவரை இவர்களின் சமூக சூழலே சிறுவர் முதல் பெரியவர் வரை போதைக்கு அடிமையாக காரணமாக அமைகிறது. இதன் காரணமாகவே இப்பிரதேசத்தில் அதிகரித்த சமூக விரோத செயல்களும், சமூக பின்னடைவும் ஏற்படுகிறது.

வரைபடம் 03 : இப்பிரதேசத்தில் வயதின் அடிப்படையில் போதைப்பொருள் பாவனை விகிதம்



மூலம் : Drug Abuse Monitoring System – 2018.

மேற்கூறிய அட்டவணையின் அடிப்படையில் 2016ம் ஆண்டு இடம்பெற்ற போதைப்பொருள் தொடர்பான 79,378 குற்றச்சாட்டில் 43% மான குற்றச்சாட்டுக்கள் இம்மாவட்டத்தை சேர்ந்ததாக காணப்படுவதோடு அந்த 43% த்தில் 36.4% மான குற்றச்சாட்டுக்கள் இச்சேரிப்புரத்திலிருந்தே பதிவுச்செய்யப்பட்டுள்ளது. இதன் மூலம் இச்சேரிப்புரத்தில் சிறுவர் முதல் பெரியவர் வரை போதைப் பொருளுக்கு அடிமையாக இருப்பதற்கு அவர்களின் பெற்றோர் பிரதான காரணமாக அமைகின்றனர். குறிப்பாக வசிப்பிடத்தின் தன்மையும், சமூக சூழலின் அமைப்பும் குறுகியதாக காணப்படுவதனால் பிள்ளைகளின் முன்னே தமது தேவைகளை கூட நிறைவு செய்துகொள்ள வேண்டிய நிலை ஏற்படுகிறது. இதன் காரணமாகவே இப்பிரதேச சிறுவர்கள் இலகுவாக போதைப்பாவனைக்கு அடிமையாகின்றனர். இதன் காரணமாக இத்தகைய சேரிப்புரத்தில்

ஆரோக்கியமற்ற சூழல் உருவாகுவதற்கும் இப்போதைப் பொருள் பாவனை காரணமாக அமைகிறது.

06. பொறுப்பற்ற தலைமைத்துவம்

ஒரு குடும்பத்தின் நிலையான தலைமைத்துவமே ஆரோக்கியமான, விருத்தியடைந்த சமூகத்தை உருவாக்கும். இருப்பினும் இப்பிரதேசத்தில் ஆண்கள் இவர்களின் சமூக கட்டமைப்பு காரணமாக பொறுப்பற்ற தன்மையிலேயே காணப்படுகின்றனர். குறிப்பாக அதிகமான போதைப் பழக்கத்திற்கு அடிமையானவர்களாகவும், ஏனையவரோடு தகாத தொடர்பில் ஈடுபடுபவர்களாகவும், சமூக விரோத செயலை மேற்கொள்பவர்களாகவுமே உள்ளனர். இதன் காரணமாக தனது குடும்பம் தவறான வழிக்கு செல்ல அக்குடும்பத்தின் ஆண்களே காரணமாக அமைகின்றனர். இதன்காரணமாக குடும்ப சுகை முழுவதையும் சமக்க வேண்டிய சுகை இப்பிரதேச பெண்களுக்கு உண்டாகிறது.

அட்டவணை 07 : குடும்ப பொறுப்பை ஏற்று பொது தளங்களில் பணியாற்றும் பெண்கள் தொடர்பான தரவு

வருடம்	எண்ணிக்கை	சதவீதம் (%)
2006	67,295	27.5
2007	64,045	27.2
2008	64,773	27.5
2009	66,341	28.4
2010	67,035	28.6
2011	66,813	28.6
2012	69,588	29.8

மூலம் : Department of Census and Statistics

இந்நிலைமையில் இப்பிரதேச பெண்கள் இரட்டை வகிபாகத்தை மேற்கொள்ள கூடிய நிலை ஏற்படுகிறது. இதன் காரணமாக தனிமனே பெண்ணின் வருமானத்தில் மட்டும் தனது ஒட்டுமொத்த குடும்பமும் சமூகமாகிறது. இந்தநிலையில் இக்குடும்பமானது எவ்வித முன்னேற்றமும் இல்லாமல் அதே நிலையில் ஆண்டாண்டு காலம் தொடர்ச்சியாக பயணிக்க வேண்டிய நிலை ஏற்படும் இப்பிரதேசத்திற்கு சவாலாக அமைகிறது. ஆண்களானவர்கள் தனிமனே தனது வேலையை மட்டும் கவனித்து சமூகப் பொறுப்பிலும் , குடும்ப

பொறுப்பிலிருந்தும் விடுபட்டவர்களாக காணப்படுவது இப்பிரதேச மக்களுக்கு பெரும் பின்னடைவை ஏற்படுத்தி வருகின்றது.

இதனை தவிர்த்து இயற்கை அனர்த்தத்தின் பாதிப்பு அதிகம் ஏற்படல், நிறுவனங்களின் பங்கேற்பு இல்லாமை, நீண்ட குழந்தை பருவம் இன்மை, திறமையற்ற தொழிலாளர்கள், தாழ்வு மனப்பான்மை மற்றும் பாலியல் ரீதியான நிலையற்ற தன்மை போன்ற தாக்கங்கள் சேரிப்புரத்தில் காணப்பட்டாலும் மேற்கூறிய விடயங்களே தற்கால சூழ்நிலையில் அதிகரித்த விளைவை ஏற்படுத்த கூடியதாக அமைகிறது.

முடிவுரைகளும் பரிந்துரைகளும்

எமது நாட்டைப் பொறுத்தவரை சேரிகள் ஒன்றும் இன்று நேற்று தோன்றியதல்ல அவை பல தசாப்தங்களாக காணப்பட்டாலும் இன்றளவும் அவர்களின் பிரச்சினை முடிவை எட்டாமல் தொடர்ச்சியாக நீண்டு கொண்டே செல்கிறது. இவை இத்தன்மையிலேயே காணப்படும் நிலையில் நமக்கு ஆரோக்கியமற்ற சமூகமாக உருவாகி வருகின்றது. குறிப்பாக எதிர்காலத்தில் மேற்கத்தேய நாடுகள் நவீனத்துவம் நோக்கி நகர எமது நாடானது அடிப்படை வசதிகளற்ற சேரிப்புரங்களை அதிகம் கொண்டதாக காணப்படும் அபாயம் காணப்படுகிறது. ஆகவே எதிர்கால நிலைமையை கருத்திற் கொண்டு இச்சேரிப்புர மக்களின் பிரச்சினைக்கு தீர்வை கொண்டு வருவது ஒவ்வொரு பொறுப்புடைய நிறுவனத்தின் கடமையாகும். எனவே அத்தகைய பிரச்சினைக்கு தீர்வாக பின்வரும் பரிந்துரைகள் முன்வைக்கப்படுகின்றன.

1. இப்பிரதேசத்தில் தொழிற்பயிற்சி பட்டறைகளை அமைத்து இவர்களின் தொழிற் திறனை அதிகரித்தல்.
2. பெண்கள் வலுவூட்டல் திட்டங்களை அமைத்து பெண்களுக்கான சலுகைகளை அமைத்து கொடுத்தல்.
3. இப்பிரதேசத்தில் பாதுகாப்பான குழந்தை பராமரிப்பு இல்லங்களை அமைத்து சிறுவர்களின் பாதுகாப்பை உறுதிப்படுத்தல்.
4. பெற்றோர்களுக்கு சிறுவர் தொடர்பாகவும், அவர்களின் பாதுகாப்பின் முக்கியத்துவம் தொடர்பாகவும் அதிகமான விழிப்புணர்வை ஏற்படுத்தல்.
5. போதை பழக்கத்திற்கு அடிமையானவர்களை அதிலிருந்து மீட்டெடுக்க மறுவாழ்வு மையங்களை அமைத்தல்.
6. முறையான குடிநீர் மற்றும் வடிகாலமைப்பு வசதியை விருத்தி செய்து கொடுத்தல்.
7. சட்டவிரோத செயல்கள் மேற்கொள்ளும் நபர்களுக்கு எதிராக கடுமையான சட்டங்களை அமுல்படுத்தல்.
8. கல்வி, தொழினுட்ப அறிவை மேம்படுத்தும் திட்டங்களை செயற்படுத்தல்.
9. இவர்களுக்கான குடியேற்றங்களை மத்திய நகரத்தில் அமைத்தல் இதன் மூலம் எதிர்காலத்தில் சேரிகளின் எண்ணிக்கை குறைவடையும்.
10. வேலையற்ற நபர்களுக்கு கைத்தொழில் உபரணங்களை வழங்கி அதிகமாக கைத்தொழிலை மேற்கொள்ள அறிவுறுத்துதல்

11. சிறுவர்களை உளவியல் ரீதியாக இலகுவாக்குவதற்கு சிறுவர் பூங்காக்களை இப்பிரதேசத்தில் அமைத்தல்.

மேற்கூறிய பரிந்துரைகளை உடனடியாக செயற்படுத்தும் போது எதிர்காலத்தில் சேரிகளின் தாக்கம் குறைந்த ஒரு வளமான சமூகத்தை நாம் உருவாக்கி எமது நாட்டை சமூக, பொருளாதார ரீதியான விருத்திக்கு இட்டுச் செல்ல முடியும்.

Reference

1. Bachiller, A.R. (1986). Discontinuous urban growth and the new urban economics : A review. *Urban Studies*, 2: 79-107.
2. Carlino, G.A., & Saiz, A. (2008). City Beautiful (Discussion Paper No. 3778). Retrieved from <http://ftp.iza.org/dp3778.pdf>
3. Department of Police. (2018). Srilanka Police Information and Technology Division Colombo.
4. Department of Census and Statistics (2014). **Census of Population and Housing 2012: Key Findings**. Ministry Finance and Planning : United Nations Population Fund, Colombo.
5. Department of Census and Statistics (2015). **Census of Population and Housing 2012**, Colombo.
6. Department of Census and Statistics Srilanka (1995). Statistical Abstract 1995. Colombo.
7. Desai, A.R. & Pillai, S.D. (1990) Slum and Urbanization. Popular Prakashan, Bombay.
8. Disaster Management Centre (2015). **Annual Report – 2014**, Colombo.
9. DNP – MFP. (2012). Colombo – City of Decent Housing. Colombo: Urban Development Authority, Srilanka.
10. Institute of Town Planners Srilanka (2007). **Town Planning for Better Living: National Physical Planning Department, Battaramulla.**
11. Ministry of Environment (2010). National Climate Change Adaptation Strategy, Colombo.
12. Ministry of Housing and Urban Development (1998). Sustainable Townships Programme, Battaramulla.
13. National Housing Commissioner. National Housing Policy, Battaramulla.
14. Society of Structural Engineers Srilanka (2005). Guideline for Buildings at risk from Natural Disasters : A Response to Tsunami of 26/11/2004 & a Contribution to the task of Reconstruction, SSES, Colombo.
15. Shuji Sueyoshi & Ryutro Ohtsuka (1999). Growth and Residential Conditions of a Slum Community in Colombo, Srilanka.
16. Thanurshan S. (2020). Recent Rise of Child Abuse in Srilankan Society: A study Focusing on the Colombo District.
17. The World Health Organization annual Report 2009 and 2010.
18. UN- Habitat. Sustainable Settlements Empowered Communities, Colombo.

19. United Nations (2014). Srilanka National Development Report 2014: Youth and Development, Colombo.
20. USAID (2005). Local and Provincial Government Assessment, Colombo.
21. Vidhya, V.I. (2015). Socio- Economic Stastus of Slum Dwellers: A Study on Thrikkumarikudam Slum in Thrissur Corporation, IRJMST6.

Websites

22. Improving the Health and Lives of People Living in Slums
<https://nyaspubs.onlinelibrary.wiley.com/doi/full/10.1196/annals.1425.003>
23. Poverty in Srilanka- BORGEN
<https://www.borgenmagazine.com/poverty-sri-lanka/>
24. Quality of water the slum Dwellers Use: The case of a Kenyan slum
<https://www.ncbi.nlm.nih.gov/pmc/articles/PMC2134844/>
25. Slums in major cities <https://mimirbook.com/ta/7db7a5d5cb6>
26. Slum <https://en.m.wikipedia.org/wiki/Slum>
27. Urbanization and the Rise of Slum Housing
<https://www.habitatforhumanity.org.uk/blog/2018/09/urbanisation-slum-housing>
28. UrbanizationProblems<https://tamilgeographynews838664512.wordpress.com/2019/02/05/%E0%AE%A8%E0%AE%95%E0%AE%B0-%E0%AE%9A%E0%AF%87%E0%AE%B0%E0%AE%BF%E0%AE%95%E0%AE>
29. சேரிகளைப் பற்றி நீங்கள் தெரிந்து கொள்ள வேண்டிய 10 உண்மைகள்
<https://www.vikatan.com/government-and-politics/politics/56264-10-things-you-need-to-know-about-slums>