



பொருளாதார நெருக்கடியால் ஆசிரியர்கள் எதிர்நோக்கும் சவால்கள் :  
ஹங்குரான்கெத்த வலயப் பாடசாலை ஆசிரியர்களை  
மையப்படுத்திய ஆய்வு

<sup>1</sup>H.I. ஆப்ரின் ஷஹ்னாஸ் , <sup>2</sup>R. இர்ஷானி , <sup>3</sup>M.S.F.; ஸம்ஹா , <sup>4</sup>S. ஹாஜரா , <sup>5</sup>M.M.F.  
ஷிபானா

<sup>1, 2, 3, 4, & 5</sup> பொருளியல் மற்றும் புள்ளிவிபரவியல் துறை, இலங்கை தென் கிழக்கு பல்கலைக்கழகம்  
[athemlebbeafrin@gmail.com](mailto:athemlebbeafrin@gmail.com)

**ஆய்வுச் சுருக்கம்**

அண்மித்த காலப் பகுதிகளில் இலங்கையில் தீவிரமடைந்த பொருளாதார நெருக்கடியானது அனைத்து சமூகப் பிரிவினரையும் பொருளாதார ரீதியாக பாரிய அளவில் பாதிக்கின்றது. இலங்கையில் அதிகரித்த பணவீக்கத்தின் காரணமாக வேலையின்மை, விலையுயர்வு போன்றவற்றால் வறுமைக்கோட்டின் கீழ் வாழும் மக்கள் மட்டுமன்றி நிலையான வருமானத்தைப் பெறும் சமூக மட்டத்தினரும் பாதிப்பிற்குள்ளாகின்றனர். ஆசிரியர்களைப் பொறுத்தவரை சமூகத்தை உருவாக்கும் மயிற்செய்களாக விளங்குகின்றனர். எனினும் இன்று பொருளாதார நெருக்கடியின் காரணமாக தொழிலாளர்கள் தங்கள் தொழில்களில் கவனயீனமாகச் செயற்பட்டு வருகின்றனர் அதிலும் குறிப்பாக ஆசிரியர்கள் தங்கள் தொழில்களில் கவனயீனமாகச் செயற்படுவது மிகவும் வருந்தத்தக்க ஒரு விடயமாகும். அந்தவகையில் இவ் ஆய்வானது மத்திய மாகாணத்தின் நுவரெலியா மாவட்டத்தில் ஹங்குரான்கெத்த கல்வி வலயப் பாடசாலை ஆசிரியர்கள் எதிர்நோக்கும் சவால்களைக் கண்டறிவதனை பிரதான நோக்கமாகக் கொண்டுள்ளது. அத்துடன் பொருளாதார நெருக்கடியான சூழ்நிலையில் ஆசிரியர்கள் எதிர்நோக்கும் பிரச்சினைகளை கண்டறிதல், பொருளாதார நெருக்கடி மிக்க காலகட்டத்தில் ஆசிரியர்கள் அவர்களின் தொழிலில் திருப்தியடையும் மட்டத்தை அறிதல், அவர்களின் பிரச்சினைகளை தீர்ப்பதற்கான பரிந்துரைகளை முன்வைத்தல் போன்றவற்றை துணைநோக்கங்களாக கொண்டுள்ளது. இங்கு ஹங்குரான்கெத்த வலயத்தில் 12 தமிழ் மொழி மூலப் பாடசாலைகளில் காணப்படும் 110 ஆசிரியர்களில் எழுமாற்று மாதிரியினைப் பயன்படுத்தி தெரிவு செய்யப்பட்டு முதல் நிலைத் தரவானது வினாக்கொத்து மூலம் சேகரிக்கப்பட்டதுடன், இரண்டாம் நிலைத் தரவுகள் ஒவ்வொரு பாடசாலை அதிபர்களிடமும் இருந்து பெறப்பட்டு ஆய்வு மேற்கொள்ளப்பட்டுள்ளது. மேலும் இத் தரவுகளைப் பகுப்பாய்வு செய்வதற்காக MS Excel மென்பொருள் பயன்படுத்தப்பட்டது. இவ்வாய்வானது ஹங்குரான்கெத்த கல்வி வலயப் பாடசாலை ஆசிரியர்கள் எதிர்நோக்கும் சவால்களை கண்டறிவதற்குரிய மாறிகளாக பால் நிலை, விவாக நிலை, குடும்ப அங்கத்தவர்களின் எண்ணிக்கை, வீட்டிலிருந்து பாடசாலைக்குச் செல்லும் தூரம், பாடசாலைக்குச் செல்லும் முறை, வருமானம், செலவு பற்றிய நிலைப்பாடு என்பன பயன்படுத்தப்பட்டு உள்ளது. இதன் அடிப்படையில் மாறிகளுக்கிடையில் நேரான தொடர்பு காணப்படுவதோடு ஆசிரியர்களில் 95 சதவீதமானோர் தம் தொழிலில் 50 சதவீதத்திற்கும் மேலான திருப்தியற்ற நிலையைக் கொண்டுள்ளனர், 90 சதவீதமான ஆசிரியர்கள் தங்கள் வருமானம் குறித்து திருப்தியடையாமல் காணப்படுவதுடன், 100 சதவீதமான ஆசிரியர்கள் வரவைவிட செலவு அதிகம் என்ற கருத்திற்கு உடன்படுகின்றனர். அத்துடன் இப்பொருளாதார நெருக்கடி மிக்க காலகட்டத்தில் 99 சதவீதமானவர்கள் சவால்களை எதிர்நோக்கக்கூடிய ஆசிரியர்களாகக் காணப்படுகின்றனர், போன்ற முடிவுகள் பெறப்பட்டன. மேலும் ஆசிரியர்கள் தங்களின் சம்பளத்தில் அதிகரிப்பை விரும்புகின்றனர் என்பதனை 92.7 சதவீதமானவர் தெரிவித்த விருப்பத்தின் மூலம் கண்டறிய முடிகின்றது. இவ் ஆய்வின் பரிந்துரைகளாக, ஆசிரியர்களிற்கு சம்பள அதிகரிப்பை ஏற்படுத்துவதன் மூலம் அவர்களது வாழ்க்கை செலவுகளை ஈடுசெய்ய முடிவதுடன் அவர்களுடைய சவால்களையும் முறியடிக்க முடியும், சகலரும் திருப்தியடையும் வகையில் அத்தியாவசிய பொருட்களை பட்டியலிட்டு அவற்றிற்கான பொருத்தமான குறைந்த விலை நிர்ணயிக்கப்பட வேண்டும், ஆசிரியர்களுக்கென தனியான பொதுப் போக்குவரத்து ஊடக வசதி அமைக்கப்பட அரசாங்கத்திற்கு பரிந்துரை மேற்கொள்ளல், தற்கால பொருளாதார நெருக்கடியை கருத்திற் கொண்டு புதிய ஆசிரியர் நியமனமானது உள்மாவட்டத்திலேயே அமையப்பெறல் மற்றும் பாடசாலைகள் பாதிப்புறாத வகையில்



ஆசிரியர்களை அண்மித்த பாடசாலைகளிற்கு இடமாற்றம் செய்தல் அல்லது தற்காலிகமாக இடமாற்றம் செய்தல் போன்றன முன்வைக்கப்பட்டன.

**முதன்மைச் சொற்கள் :** பொருளாதார நெருக்கடி, ஆசிரியர்கள், பாடசாலை, வருமானம், செலவு மற்றும் சவால்கள்

### 1. அறிமுகம்

இலங்கையில் 2021<sup>ம்</sup> ஆண்டில் ஆரம்பித்து 2022<sup>ல்</sup> தீவிரமடைந்த நெருக்கடியானது தனி நபர்கள், குடும்பங்கள் மட்டுமன்றி அனைத்து சமூகப் பிரிவினர்களையும் வெகுவாகப் பாதித்தது. அதிலும் குறிப்பாக பொருளாதார ரீதியாக நலிவுற்றிருந்தவர்களே பாரியளவில் பாதிக்கப்பட்டோராகக் காணப்படுகின்றனர். பொருளாதாரக் கொள்கைகள் ஒழுங்கின்மை காரணமாக பாரியளவில் பொருளாதார நெருக்கடியால் பாதிக்கப்பட்ட அபிவிருத்தி அடைந்து வரும் நாடுகளில் இலங்கை சுட்டிக்காட்டத்தக்க மிக மோசமான நிலையில் இருப்பதாக உலக வங்கி குறிப்பிட்டுள்ளது. வேலையின்மை, வேலை பாதுகாப்பு இன்மை, வறுமை, அதிகரித்த வரி விதிப்பு, பணவீக்கம், சிக்கன நடவடிக்கைகள் போன்றன பொருளாதார நெருக்கடியின் வெளிப்படையான மற்றும் தீங்கு விளைவிக்கும் சில விளைவுகள் ஆகும். இலங்கையில் ஏற்பட்ட பொருளாதார நெருக்கடியினால் பணவீக்கமானது மிக வேகமாக அதிகரித்து உள்ளது. இதனால் அனைத்து மக்களும் பல்வேறு விதமான இன்னல்களைச் சந்தித்த அதேவேளை நிலையான வருமானம் பெறுவோரும் குறிப்பிடத்தக்க அளவு பாதிக்கப்பட்டு உள்ளனர். அவ்வாறு பாதிக்கப்பட்ட நிலையான வருமானம் பெறுவோரில் ஆசிரியர்களும் பல வகையான பிரச்சினைகளை சந்தித்து வருகின்றனர். அதில் பிரதானமாக போக்குவரத்துப் பிரச்சினை கருதப்படுகின்றது. அதாவது போக்குவரத்துக்கான அதிக செலவு மற்றும் பொதுப் போக்குவரத்துப் பற்றாக்குறையும் எதிர்நோக்கப்படல், செலவு அதிகமாகவும் வருமானம் மட்டுப்படுத்தப்பட்டதாகவும் இருப்பதால் பொருளாதாரச் சமை அதிகரித்தல், கூடுதலான நேரத்தை அத்தியவசிய பொருட்களின் கொள்வனவுக்காக வரிசைகளில் காத்திருக்க செலவிட வேண்டி இருப்பதால் எதிர்நோக்கும் நேரப் பற்றாக்குறை, பொருளாதார சமைகளை தாங்க முடியாமை மற்றும் போக்குவரத்துப் பிரச்சினையால் உரிய நேரத்துக்கு தொழிலுக்கு செல்ல முடியாமை போன்ற காரணிகளால் மன உளைச்சலுக்கு ஆளாதல் மற்றும் சேவையைப் பூரணப்படுத்துவதில் எழும் சிக்கல்கள். அதாவது நீண்ட விடுமுறைகளினால் கலைத்திட்டத்தைப் பூரணப்படுத்த முடியாமை, மாணவர்களின் குடும்பப் பொருளாதாரப் பிரச்சினைகளால் வகுப்பில் மாணவர்களை கல்வியில் ஒருமுகப்படுத்த முடியாமை, அத்தோடு திட்டமிட்ட கலைத்திட்ட ஒழுங்கமைப்புக்களை மேற்கொள்ள முடியாமை போன்றவற்றை குறிப்பிடலாம்.

கல்வியானது மனிதனின் அடிப்படைத் தேவைகளில் ஒன்றாகக் காணப்படுகின்ற அதே வேளை இன்றைய பொருளாதார நெருக்கடி சூழலில் மாணவர்களும் கல்வியைப் பெற்றுக் கொள்வதில் பல்வேறு இன்னல்களை சந்திக்கின்றனர். அதிலும் குறிப்பாக போக்குவரத்துப் பிரச்சினையால் பாடசாலைக்கு செல்வதில் எழும் சிக்கல்கள், குடும்பப் பொருளாதார பின்னடைவு காரணமாக கற்றல் உபகரணங்களைக் கொள்வனவு செய்வதில் எழும் சிக்கல்கள், அதிக விடுமுறைகள் காரணமாக தொடர்ச்சியாக கல்வியைப் பெற முடியாமை மற்றும் கற்றலில் ஆர்வம் குறைவடைதல், நிகழ்நிலை கற்கைகளின் போது ஏற்படும் வலைப்பின்னல் சிக்கல்கள், குடும்பப் பொருளாதாரப் பிரச்சினைகளால் ஏற்படும் மன உளைச்சலால் கல்வியில் கவனம் குறைவடைதல் போன்றவற்றை எடுத்துக்காட்டுகளாக குறிப்பிடலாம்.

ஆசிரிய சேவை என்பது ஒரு நாட்டின் மிக முக்கியமானதொரு தொழிந்துறையாகக் காணப்படுகின்றது. ஒரு நாட்டின் இளைய தலைமுறையினரின் கல்வியானது அந்நாட்டின் எதிர்கால செயன்முறைகளில் பாரியளவு பங்களிப்பை வழங்கக் கூடியதாக உள்ளது. எனவே ஆசிரிய தொழிந்துறையினர் எதிர்நோக்கும் சவால்கள் மற்றும் கல்வித் துறை எதிர்நோக்கும் சவால்கள் நாட்டின் எதிர்கால சந்ததியினரையும் நாட்டின் எதிர்காலத்தையும் பாதிக்கும்.



இவ் 21ம் நூற்றாண்டில் இலங்கையின் மிகப் பிரதான பிரச்சினையாகக் காணப்படுவது பொருளாதார நெருக்கடி ஆகும். இலங்கையின் இப் பிரச்சினையானது உள்நாட்டு மற்றும் வெளிநாடுகளில் பேசு பொருளாக மாறியுள்ளது. நாட்டின் பொருளாதார நெருக்கடியினால் அனைத்து சமூக மட்டத்தினரும் பாதிக்கப்படுகின்றனர். அதிலும் குறிப்பாக பின்தங்கிய பகுதியான ஹங்குரான்கெத்த கல்வி வலயத்தில் சேவையாற்றும் ஆசிரியர்கள் பல்வேறுபட்ட சவால்களை எதிர்கொள்கின்றனர் என்பதே இவ் ஆய்வின் ஆய்வுப் பிரச்சினை ஆகும்.

அந்த வகையில் ஆசிரியர்கள் பொருளாதார நெருக்கடியின் விளைவால் எதிர்நோக்கும் சவால்களைக் கண்டறிவது இவ் ஆய்வின் பிரதான நோக்கமாகும். உப நோக்கங்களாக, பொருளாதார நெருக்கடியான சூழ்நிலையில் ஆசிரியர்கள் எதிர்நோக்கும் பிரச்சினைகளை கண்டறிதல், பொருளாதார நெருக்கடி மிக்க காலகட்டத்தில் ஆசிரியர்கள் அவர்களின் தொழிலில் திருப்தியடையும் மட்டத்தை அறிதல், அவர்களின் பிரச்சினைகளை தீர்ப்பதற்கான பரிந்துரைகளை முன்வைத்தல் போன்றவற்றை குறிப்பிடலாம்.

## 2. முன்னைய ஆய்வுகளின் மீளாய்வு

Botou et al. (2017). கிரீஸில் பொருளாதார நெருக்கடியின் போது ஆரம்ப பள்ளி ஆசிரியர்களின் சகிப்புத்தன்மை எனும் தலைப்பில் எதென்ஸில் (கிரீஸ் தலைவர்கள்) பணிபுரியும் தொடக்கப்பள்ளி ஆசிரியர்களின் இடை நிலை மற்றும் பொருளாதார நெருக்கடியுடன் தொடர்புடைய அளவுருக்கள் ஆகியவற்றின் தொடர்புகளை மதிப்பிடுவதை நோக்கமாகக் கொண்டு வினாத்தாள்கள் மூலமாக தரவுகள் சேகரிக்கப்பட்டு இதன் அடிப்படையில் ஆரம்பப் பள்ளி ஆசிரியர்களில் அரைவாசிக்கும் மேற்பட்டவர்கள் மிதமான உயர் மற்றும் உயர் நெகிழ்ச்சித் தன்மையைக் காட்டுவதாகவும், அதே சமயம் மிகச் சிறிய சதவீதத்தினர் மிகக் குறைந்த நெகிழ்ச்சித் தன்மையைக் கொண்டிருப்பதாகவும் ஆய்வு முடிவுகள் கண்டறியப்பட்டுள்ளன.

Shifaq (2010). கல்வி விளைவுகளில் பொருளாதார நெருக்கடியின் விளைவு: ஒரு பொருளாதார கட்டமைப்பு மற்றும் சான்றுகள் எனும் ஆய்வுத் தலைப்பில், பொருளாதார மந்த நிலையில் பாடசாலைகளுக்கு கிடைக்கும் பொது நிதி, வேலை நேர அளவு ஆகியவை தாக்கம் செலுத்தும் போது அவை ஏற்படுத்துகின்ற மாணவர்களின் கல்வி நிலை மீதான தாக்கம், கல்வி செயற்றின் பாதிப்பு ஆகிய பிரச்சினை கருத்தியல் கட்டமைப்பின் ஊடாக வரையறை செய்து அவற்றை நிவர்த்தி செய்யும் வழிமுறைகளைப் பிரதான நோக்கமாகக் கொண்டு பலவகையான பொருளாதார ஆய்வுகளின் விளைவை கோட்பாட்டு அளவில் மதிப்புரை செய்து ஆய்வு மேற்கொள்ளப்பட்டது. பொருளாதார மந்த நிலையில் பாடசாலைகளுக்கு கிடைக்கும் வளங்கள் அனைத்தும் நேர்மறையான மற்றும் எதிர்மறையான விளைவுகளைக் கொண்டிருப்பதாக ஆய்வு முடிவுகள் கண்டறியப்பட்டுள்ளன.

Kakana et al. (2017). கிரேக்க கல்வியில் பொருளாதார தாக்கத்தை வரைபடமாக்குதல் : ஆசிரியர்களின் பார்வைகள் மற்றும் கண்ணோட்டங்கள் எனும் தலைப்பில் பாதிக்கப்படக் கூடிய மக்கள் மீது பொருளாதார நெருக்கடியில் விளைவுகளை ஆய்வு செய்யும் நோக்கில் குறிப்பாக கிரேக்கப் பொதுப் பள்ளிகளில் குழந்தைகள் மற்றும் பள்ளிப் பிரிவுகளில் பொருளாதார நெருக்கடியின் விளைவுகள் மற்றும் பொருளாதார நெருக்கடியின் காரணமாக பள்ளிச் சூழலில் எழும் பிரச்சினைகளைச் சமாளிக்க கல்வியாளர்கள் செயல்படுத்தும் நடைமுறைகளை ஆய்வு செய்யும் நோக்கில் பள்ளித் தலைமை ஆசிரியர்களுக்கு வழங்கப்பட்ட, ஆய்வாளரால் வடிவமைக்கப்பட்ட வினாத்தாள் மூலம் தரவுகள் சேகரிக்கப்பட்டது. இதனடிப்படையில் பொருளாதார நெருக்கடி முக்கியமாக பள்ளி நடவடிக்கைகளில் மாணவர்கள் பங்கேற்பதை பாதித்ததாக முடிவுகள் கண்டறியப்பட்டுள்ளன.

Bamigboye et al. (2016). கல்வியில் பொருளாதார நெருக்கடியின் தாக்கம் : தென்மேற்கு நைஜீரியாவின் வழக்கு ஆய்வு எனும் தலைப்பில் கல்வி பாடத்திட்டத்தை வழங்குவதில் பொருளாதார நெருக்கடியின் தாக்கத்தை ஆய்வு செய்யும் நோக்கில் ஆராய்ச்சியாளர்களால் உருவாக்கப்பட்ட வினாத்தாள் மற்றும் நேர்காணல் மூலம் தரவு சேகரிக்கப்பட்டு இதனடிப்படையில் வளர்ச்சியின் அடித்தளமாக இருக்கும்



கல்வியியை அதன் பங்குதாரர்கள் சாதாரணமாக நடத்தக்கூடாது. தற்போதைய பொருளாதார நெருக்கடி கல்வித் துறைக்கான அரசு ஒதுக்கீட்டில் வீழ்ச்சியை ஏற்படுத்தியுள்ளது மற்றும் இது கல்விப் பாடத்திட்டத்தை எதிர்மறையாக பாதித்துள்ளது என ஆய்வு முடிவுகள் கண்டறியப்பட்டுள்ளன.

Bamigboye & Adeyemi (2016). தென்மேற்கு நைஜீரியாவை மையப்படுத்தி கல்வி மற்றும் ஆசிரியர்கள் மீதான பொருளாதார நெருக்கடியின் தாக்கம் எனும் தலைப்பில் நைஜீரியாவின் கல்விக் கொள்கைகள் கல்வியை இலவசமாக வழங்க வேண்டுமா? அல்லது பணம் செலுத்திப் பெற வேண்டுமா? என்பதைப் பிரதான நோக்கமாகக் விவாதித்து கல்வியில் ஒரு சமூகம் அதிக இலாபம் அடைகிறது எனின் குடிமக்களின் கல்வி பொது நிதியாக இருக்க வேண்டும் என்பதையும் வலியுறுத்தி 70 இற்கும் மேற்பட்ட பாடசாலைகளில் வினாத்தாள்கள் வழங்கப்பட்டு சேகரிக்கப்பட்ட தரவுகளை அடிப்படையாகக் கொண்டு ஆராய்ச்சி மேற்கொள்ளப்பட்டு ஆராய்ச்சியின் முடிவாக பொருளாதார நெருக்கடி நிலையில் கல்வித் துறையை தக்க வைத்துக் கொள்ளும் பட்ஜெட் ஒதுக்கீட்டை சீர் செய்ய வேண்டும் எனவும் ஆய்வு முடிவுகளில் கண்டறியப்பட்டது.

### 3. ஆய்வுப் பிரச்சினை

இவ் 21ம் நூற்றாண்டில் இலங்கையின் மிகப் பிரதான பிரச்சினையாகக் காணப்படுவது பொருளாதார நெருக்கடி ஆகும். இலங்கையின் இப்பிரச்சினையானது உள்நாட்டு மற்றும் வெளிநாடுகளில் பேசு பொருளாக மாறியுள்ளது. நாட்டின் பொருளாதார நெருக்கடியினால் அரசு ஊழியர்கள், தனியார் ஊழியர்கள், பொது மக்கள் என அனைத்து சமூக மட்டத்தினரும் பாதிக்கப்படுகின்றனர். அதிலும் குறிப்பாக பின்தங்கிய பகுதியான ஹங்குரான்கெத்த கல்வி வலயத்தில் சேவையாற்றும் ஆசிரியர்கள் பல்வேறுபட்ட சவால்களை எதிர்கொள்கின்றனர் என்பதே இவ் ஆய்வின் ஆய்வுப் பிரச்சினை ஆகும்.

### 4. ஆய்வு நோக்கம்

#### பிரதான நோக்கம்

பொருளாதார நெருக்கடியின் விளைவால் ஹங்குரான்கெத்த வலயப் பாடசாலை ஆசிரியர்கள் எதிர்நோக்கும் சவால்களைக் கண்டறிவது இவ் ஆய்வின் பிரதான நோக்கமாகும்.

#### துணை நோக்கம்

- பொருளாதார நெருக்கடியான சூழ்நிலையில் ஆசிரியர்கள் எதிர்நோக்கும் பிரச்சினைகளை கண்டறிதல்.
- பொருளாதார நெருக்கடி மிக்க காலகட்டத்தில் ஆசிரியர்கள் அவர்களின் தொழிலில் திருப்தியடையும் மட்டத்தை அறிதல்.
- அவர்களின் பிரச்சினைகளை தீர்ப்பதற்கான பரிந்துரைகளை முன்வைத்தல் போன்றவற்றை குறிப்பிடலாம்.

### 5. ஆய்வு முறையியல்

“பொருளாதார நெருக்கடியால் ஆசிரியர்கள் எதிர்நோக்கும் சவால்கள்” எனும் தலைப்பின் கீழ் மத்திய மாகாணத்தின் நுவரெலியா மாவட்டத்தில் ஹங்குரான்கெத்த கல்வி வலயப் பாடசாலைகளை மையமாகக் கொண்டு இவ் ஆய்வானது மேற்கொள்ளப்படுகின்றது. இவ் ஆய்வில் ஹங்குரான்கெத்த வலயத்தில் காணப்படும் 12 தமிழ் மொழி மூலப் பாடசாலையில் கடமையாற்றும் 160 ஆசிரியர்களில் 110 ஆசிரியர்களிடம் இருந்து பெறப்பட்ட தரவுகளை அடிப்படையாகக் கொண்டு ஆசிரியர்களின் பிரச்சினைகள் கருத்திற் கொள்ளப்படுகின்றன.

வினாக்கொத்து முறையை அடிப்படையாகக் கொண்டு முதலாம் நிலைத் தரவுகளும், பாடசாலை அதிபரினுடனான கலந்துறையாடல் மூலம் இரண்டாம் நிலைத் தரவுகளும் திரட்டப்பட்டன.



## 6. கலந்துரையாடலும் பெறுபேறுகளும்

### 6.1. சுயவிபர நிலை

#### 6.1.1. பால் நிலை

பால்நிலை மாதிரி எடுப்பின் மூலம் தெரிவு செய்யப்பட்ட ஆசிரியர்களுக்கு வழங்கப்பட்டு பெறப்பட்ட வினாக்கொத்திற்கு அமைவாக 50 சதவீதத்தினர் ஆண்களாகவும் 50 சதவீதத்தினர் பெண்களாகவும் காணப்படுகின்றனர். அத்துடன் இவர்கள் 27 வயதிற்கும் 51 வயதிற்கும் இடைப்பட்டவர்கள் என்பது குறிப்பிடத்தக்கது. இவ் ஆசிரியர்கள் பால்நிலையில் பிரிந்திருந்தாலும் கூட அவர்கள் எதிர்நோக்கும் சவால்களின் அடிப்படையில் ஆண், பெண் வித்தியாசமில்லை என்பது கண்டறியப்பட்டுள்ளது.

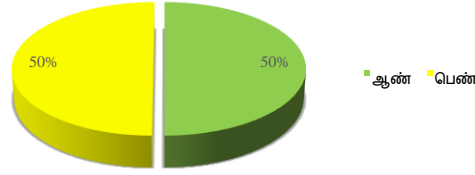


Fig. 1: பால் நிலை

#### 6.1.2. விவாக நிலை

ஆய்விற்கான மாதிரியாக தெரிவு செய்யப்பட்ட ஆசிரியர்களின் விவாக நிலையினை நோக்கும் போது 79 சதவீதமானோர் திருமணம் செய்தவர்களாகவும் 21 சதவீதமானோர் திருமணம் செய்யாதவர்களாகவும் காணப்படுகின்றனர். திருமணம் செய்தவர்கள் எதிர்நோக்கும் சவால்கள் அதிகமாக இருப்பினும் கூட தற்கால பொருளாதார நெருக்கடி மிக்க சூழ்நிலையில் திருமணம் செய்யாதவர்களும் திருமணம் செய்தவர்களைப் போன்றே அதிகப்படியிலான சவால்களை எதிர்க்கொள்கின்றனர் என்பது இவ் ஆய்வின் பெறுபேறுகளிற்கு இணங்க எமக்கு அறியக் கூடியதாக உள்ளன.

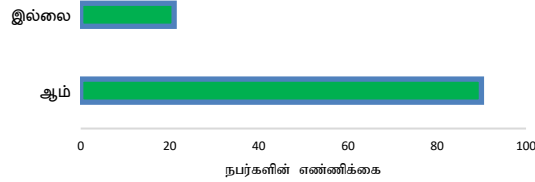


Fig. 2: விவாக நிலை

#### 6.1.3. குடும்ப அங்கத்தவர்களின் எண்ணிக்கை

மாதிரியாக தெரிவு செய்யப்பட்ட ஆசிரியர்களின் குடும்ப அங்கத்தவர்களது எண்ணிக்கை குறித்த இத்தரவுப் பகுப்பாய்வுப் பகுதியினுள் பெற்றோர்கள், பிள்ளைகள் மற்றும் அவர்களை சார்ந்திருக்கும் உறவினர்களும் குடும்ப அங்கத்தவர்களுள் தனிக் குடும்பமாகவோ அல்லது இணைந்த குடும்பமாகவோ உள்ளடக்கப்படுகின்றனர். குறித்த ஆய்விற்காக வழங்கப்பட வேண்டி கட்டமைக்கப்பட்ட வினாக்கொத்து மூலமாக இரண்டு பேர் கொண்ட குடும்பங்கள் 1 சதவீதத்தினரும், மூன்று பேர் கொண்ட குடும்பங்கள் 12 சதவீதத்தினரும், நான்கு பேர் கொண்ட குடும்பங்கள் 18 சதவீதத்தினரும், ஐந்து பேர் கொண்ட குடும்பங்கள் 31 சதவீதத்தினரும், ஆறு பேர் கொண்ட குடும்பங்கள் 21 சதவீதத்தினரும், ஏழு பேர் கொண்ட குடும்பங்கள் 9 சதவீதத்தினரும், எட்டு பேர் கொண்ட குடும்பங்கள் 3 சதவீதத்தினரும், ஒன்பது பேர் கொண்ட குடும்பங்கள் 4 சதவீதத்தினரும், பத்து பேர் கொண்ட குடும்பங்கள் 2 சதவீதத்தினரும் வாழ்கின்றமை குறிப்பிடத்தக்கது. இங்கு ஆகக் குறைந்தது இருவரை அங்கத்தவர்களாகக் கொண்ட குடும்பங்களின் வாழ்வாதார தேவைகளை விட பத்து அங்கத்தவர்களைக் கொண்ட குடும்பங்களின் தேவைகள் ஒப்பீட்டளவில் அதிகமாகவே உள்ளதுடன் அவர்கள் எதிர்நோக்கும் சவால்களும் அதிகம் என்பது மறுக்க முடியாத உண்மையாகும். அதிலும் குறிப்பாக சிறுவர் முதியோர் மற்றும் விசேட



தேவையுடையோர் போன்ற தங்கி வாழ்வோரை அங்கத்தவர்களாகக் கொண்ட குடும்பங்களின் தேவைகள் ஒப்பீட்டயவில் அதிகம் என்பது குறிப்பிடத்தக்க விடயமாகும்.

Table 1: குடும்ப அங்கத்தவர்கள்

குடும்ப அங்கத்தவர்களின் எண்ணிக்கை	குடும்பங்களின் எண்ணிக்கை	சதவீதம்
2	1	1
3	13	12
4	20	18
5	34	31
6	23	21
7	10	9
8	3	3
9	4	4
10	2	2

## 6.2. பொருளாதார நிலை

### 6.2.1. வருமானமும் செலவும்

ஆய்விற்காக மாதிரியாக தெரிவு செய்யப்பட்ட ஆசிரியர்களின் மொத்த வருமானத்தை பார்க்கும் போது அது மாதாந்த சம்பளம், பகுதி நேர வேலை வருமானம் போன்றவற்றின் அடிப்படையில் தீர்மானிக்கப்படுகிறது. இவர்களின் மாதாந்த சம்பளமாக 10,000 தொடக்கம் 30,000 வரையிலும் 10 சதவீதமான ஆசிரியர்களும், 31,000 தொடக்கம் 50,000 வரையிலான தொகையினை 59 சதவீதமான ஆசிரியர்களும், 51,000 தொடக்கம் 60,000 வரையிலான தொகையினை 28 சதவீதமான ஆசிரியர்களும் பெற்றுக் கொள்வதுடன் 3 சதவீதமான ஆசிரியர்கள் மட்டுமே 61,000 ற்கு மேற்பட்ட தொகையினை மாதாந்த சம்பளமாக பெறுகின்றனர்.

மேலும் இவ் ஆசிரியர்கள் மத்தியில் தொழிற்சாலை உயர்வின் அடிப்படையிலும், கல்வித்தகைமை அடிப்படையிலும் சம்பள ஏற்றத்தாழ்வுகள் காணப்படுகின்றன. இவ் ஏற்றத்தாழ்வானது அவர்களின் வாழ்க்கைத் தரத்தில் கணிசமான அளவு தாக்கம் செலுத்துகிறது என்பதும் குறிப்பிடத்தக்கது. மேலும் இவர்களில் 8 சதவீதமான ஆசிரியர்கள் மட்டுமே பகுதி நேர வேலைகளில் ஈடுபடுவதாக கண்டறியப்பட்டு உள்ளதுடன் ஏனைய 92 சதவீதமான ஆசிரியர்கள் பகுதி நேர வேலைகளில் ஈடுபடுவதில்லை எனவும் தெரியவந்துள்ளது. அத்துடன் குறிப்பாக பகுதி நேர வேலையில் ஈடுபடுபவர்கள் 2,000 தொடக்கம் 15,000 வரையான தொகையினை வருமானமாக உழைப்பதாகவும் இவ் ஆய்வின் மூலம் கண்டறியப்பட்டு உள்ளது. அத்துடன் இவர்கள் பகுதி நேர வேலையில் ஈடுபடுவதன் மூலம் கிடைக்கும் வருமானத்தைக் கொண்டு இப்பொருளாதார நெருக்கடி மிக்க சூழ்நிலையில் அவர்களின் தேவைகளை பூர்த்தி செய்வதன் ஊடாக பொருளாதார ரீதியான சவால்களை ஈடுசெய்வதற்கு முயல்கின்றனர்.

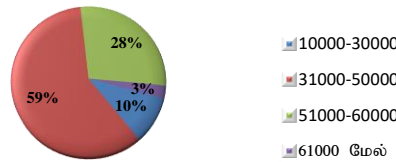


Fig. 3: வருமானம்

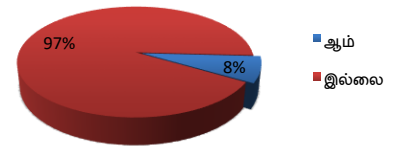


Fig. 4: பகுதி நேர வேலையில் ஈடுபடல்

இவ் வினாக்கொத்தின் மூலம் பெறப்பட்ட தகவல்களின் அடிப்படையில் ஆசிரியர்கள் தமது வருமானம் குறித்த அதிருப்தி நிலையில் உள்ளமை புலப்படுகின்றது. மாதிரியாக தெரிவு செய்யப்பட்ட 110 ஆசிரியர்களில் 99 பேர் அதாவது 90 சதவீதமானோர் தாங்கள் வருமானப் போதாமையை குறிப்பிடுகின்ற அதேவேளை எஞ்சிய 11 பேர் அதாவது 10 சதவீதத்தினர் தமது வருமானம் குறித்து திருப்தி அடைவதாகவும் குறிப்பிடுகின்றனர். இவ்வாறு அதிகமான ஆசிரியர்கள் வருமான பற்றாக்குறைவிற்கு



முகங்கொடுப்பதன் காரணமாகவே ஆசிரியர் சங்கத்தின் மூலம் அரசாங்கத்திற்கு எதிராக பல்வேறு ஆர்பாட்டங்கள் மேற்கொள்ளப்பட்டன.

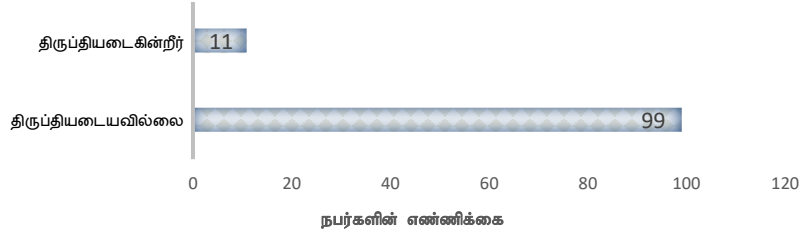


Fig. 5: வருமானம் குறித்து திருப்தியடையும் நிலை

### 6.3. செலவு

#### 6.3.1. போக்குவரத்து செலவு

##### 6.3.1.1. வீட்டிலிருந்து பாடசாலைக்கு உள்ள தூரம்

ஆய்விற்கான மாதிரியாக தெரிவு செய்யப்பட்ட ஆசிரியர்களின் வீட்டிலிருந்து பாடசாலைக்கான பிரயாண தூரத்தை நோக்கும் போது ஒவ்வொருவரினதும் பிரயாண தூரமானது **km** அடிப்படையில் வேறுபடுகின்றது. தினமும் 0.5km தொடக்கம் 10km வரையான தூரத்தை 40 சதவீதமான ஆசிரியர்களும், 11km தொடக்கம் 30km வரையான தூரத்தை 29 சதவீதமான ஆசிரியர்களும், 31km தொடக்கம் 50km வரையான தூரத்தை 9 சதவீதமான ஆசிரியர்களும், 51km தொடக்கம் 70km வரையான தூரத்தை 6 சதவீதமான ஆசிரியர்களும், 71km தொடக்கம் 100km வரையான தூரத்தை 2 சதவீதமான ஆசிரியர்களும், 101km தொடக்கம் 200km வரையான தூரத்தை 7 சதவீதமான ஆசிரியர்களும், 200km ற்கு மேற்பட்ட தூரத்தை 6 சதவீதமான ஆசிரியர்களும் பிரயாணம் செய்கின்றனர். அதிகளவிலான ஆசிரியர்கள் வீட்டிலிருந்து பாடசாலைக்கு குறைந்த அளவான தூரத்தை உடையவர்களாகக் காணப்படும் கூட 7 ஆசிரியர்கள் இவ்வாறான பொருளாதார நெருக்கடி மிக்க காலகட்டத்திலும் கூட தங்கள் அசௌகரியங்களைக் கருத்திற்கொள்ளாது 200km தூரத்திற்கு அப்பால் பிரயாணம் செய்து பாடசாலைக்கு வருகின்றனர் என்பது குறிப்பிடத்தக்க விடயமாகும். இவ்வாறு வருகை தருவதன் காரணமாக அன்றாட வாழ்வில் அவர்கள் பல்வேறு சவால்களை எதிர்கொண்ட போதிலும் தமது தொழில் தேவை கருதி பாடசாலைகளிற்குச் சமூகமளிக்கின்றனர். இவ்வாறாக தூரப் பிரதேசங்களில் இருந்து பாடசாலைகளிற்கு வருகைத் தரும் ஆசிரியர்கள் பிரதானமாக போக்குவரத்து தொடர்பான பிரச்சினைகளிற்கு முகங்கொடுக்க நேரிடுகிறது. ஆய்வு பெறுபேறுகளின் படி நோக்கும் போது உதாரணமாக ஓர் ஆசிரியரின் வீட்டிற்கும் பாடசாலைக்கும் இடையிலான தூரம் 300km ஆக இருக்கும் அதேவேளை அவர் பொதுப் போக்குவரத்தினூடாக பாடசாலைக்கு சமூகமளிக்கின்றார். அதற்கான ஒரு நாள் கட்டணமாக 3,000 ரூபாவினை செலவிட நேரிடுவதாக அவர் குறிப்பிடுகின்றார். மேலும் அவரின் மாதாந்த சம்பளம் ரூபா 50,000 ஆக காணப்படும் அதே வேளை அவரின் போக்குவரத்திற்கான மாதாந்த செலவானது அவரது மாதாந்த சம்பளத்தை காட்டிலும் மிகையாக காணப்படும் என்பது குறிப்பிடத்தக்கது. அத்துடன் அவரின் குடும்ப செலவுகள், விடுதி செலவுகள் மற்றும் ஏனைய செலவுகளை ஈடுசெய்வது என்பது அவர் தம் சக்திக்கு மிஞ்சிய செயலாகும். இவ்வாறான சூழ்நிலையில் அவர் தமது செலவுகளை ஈடுசெய்வதற்கு வங்கிக் கடன்களைப் பெற எத்தனிப்பார். இது அவரை வாழ்நாள் முழுதும் கடனாளியாக வைத்திருப்பதற்கான காரணியாக அமையும் என்பது நிதர்சனமான உண்மை ஆகும்.



Table 2: பாடசாலைக்குச் செல்லும் தூரம்

தூரம்	ஆசிரியர்களின் எண்ணிக்கை	சதவீதம்
0.5-10km	44	40
11-30km	32	29
31-50km	10	9
51-70km	7	6
71-100km	2	2
100-200km	8	7
200 மேல்	7	6

### 6.3.1.2. வீட்டிலிருந்து பாடசாலைக்கு செல்லும் முறை

மாதிரியாக தெரிவு செய்யப்பட்ட ஆசிரியர்களிடமிருந்து பெறப்பட்ட தகவல்களின் அடிப்படையில் இப் பொருளாதார நெருக்கடி மிக்க சூழ்நிலையில் போக்குவரத்து தொடர்பான பிரச்சினையானது ஆசிரியர்கள் என்ற வகையில் அனைவரும் எதிர்க்கொள்ளும் பிரதான பிரச்சினையாக உள்ளது. பொருளாதார நெருக்கடி மற்றும் உயர் பணவீக்கம் என்பவற்றின் விளைவால் ஏற்பட்ட எரிபொருள் தட்டுப்பாடு மற்றும் எரிபொருளிற்கான அதிக விலையேற்றம் போன்றன காரணமாக பொது மக்களைப் போன்றே ஆசிரியர்களும் இப்போக்குவரத்து பிரச்சினையை எதிர்கொள்கின்றனர். இவ் ஆய்விற்கான வினாக்கொத்தின் மூலம் பெறப்பட்ட தகவல்களின் அடிப்படையில் 17 சதவீதமான ஆசிரியர்கள் நடை பயணம் மூலமே பாடசாலைக்கு செல்வதாக குறிப்பிடுகின்றனர். அவர்கள் நடைப் பயணமாக பாடசாலைக்கு செல்வதற்கான காரணங்களாக பின்வருவனவற்றை முன்வைக்கின்றனர். அவற்றுள் பாடசாலை அருகாமையில் இருத்தல், (பொது/தனியார்) வாகன வசதியின்மை, சீரற்ற பாதை, எரிபொருள் நெருக்கடி, உயர் போக்குவரத்து செலவீனம் போன்றவை குறிப்பிடத்தக்கவை. இவ்வாறு நடைப் பயணம் மூலம் பாடசாலைக்குச் செல்கின்ற 17 சதவீதமான ஆசிரியர்களில் 10 சதவீதமானோர் எரிபொருள் நெருக்கடியை தங்கள் பிரதான பிரச்சினையாக முன்வைக்கின்றனர். மேலும் மாதிரியாக எடுக்கப்பட்ட 110 ஆசிரியர்களுள் பெரும்பான்மையினரான 45 சதவீதத்தினர் பொதுப் போக்குவரத்தையே பயன்படுத்துகின்றனர். எவ்வாறு இருப்பினும் அவர்கள் பொதுப் போக்குவரத்திற்காக அதிக நேரத்தை விரயம் செய்யக் கூடிய நிலை காணப்படுவதுடன், சில சமயங்களில் பொதுப் போக்குவரத்தை உரிய நேரத்தில் பெற்றுக்கொள்ள முடியாமையினால் பாடசாலையில் இருந்து இரவு நேரங்களிலேயே தங்கள் வீட்டினை சென்றடையக் கூடியவர்களாகவும், சில வேளைகளில் நடைப் பயணம் மூலம் மிக அதிக தூரத்தைக் கடந்து தங்கள் வீடுகளை சென்றடைபவர்களாகவும் காணப்படுகின்றனர். எஞ்சிய தொகையினரில் சொந்த வாகனம் மூலம் 29 சதவீதத்தினரும், தனியார் வாகனம் மூலம் 9 சதவீதத்தினரும் பிரயாணம் செய்கின்றனர். இவ்வாறு சொந்த மற்றும் தனியார் வாகனங்களில் பயணம் செய்யும் ஆசிரியர்களும் தம் வருமானத்தில் அதிகமான தொகையினை போக்குவரத்திற்காக செலவு செய்யக்கூடியவர்களாக காணப்படுகின்றனர்.

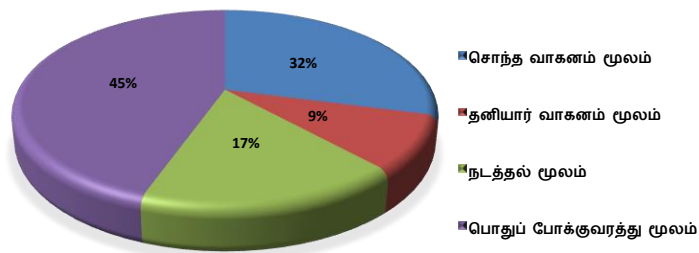


Fig. 6: பாடசாலைக்கு செல்லும் முறை





### 6.3.1.3. பாடசாலை செல்வதற்கான செலவு

ஆய்விற்கான மாதிரியாக தெரிவு செய்யப்பட்ட ஆசிரியர்களின் மொத்த செலவானது மாதாந்த போக்குவரத்து, குடும்ப செலவுகள் மற்றும் ஏனைய செலவுகளின் அடிப்படையில் தீர்மானிக்கப்படுகிறது. அந்த வகையில் 36 ஆசிரியர்கள் மாதாந்தம் 1000 ரூபா வரையிலான தொகையை செலவு செய்யும் அதேவேளை, 1000 தொடக்கம் 5000ம் வரையான தொகையை 23 ஆசிரியர்களும், 5000 தொடக்கம் 10000 வரையான தொகையை 20 ஆசிரியர்களும், 10000 தொடக்கம் 15000 வரையான தொகையை 12 ஆசிரியர்களும், 15000த்திற்கு மேற்பட்ட தொகையை 19 ஆசிரியர்களும் போக்குவரத்திற்காக மாத்திரம் செலவு செய்வதாக கண்டறியப்பட்டுள்ளது. எனவே குறிப்பாக, நிலையான வருமானத்தைப் பெறுகின்ற ஆசிரியர்கள் அவர்களது வருமானத்தில் குறிப்பிட்ட அளவு தொகையினை போக்குவரத்திற்காக மாத்திரம் செலவு செய்ய நேரிடுவதால் அவர்களது ஏனைய மாதாந்த செலவுகளுக்கு ஈடுகொடுப்பதற்காக பெறும் சிரமங்களை எதிர்நோக்குகின்றனர்.

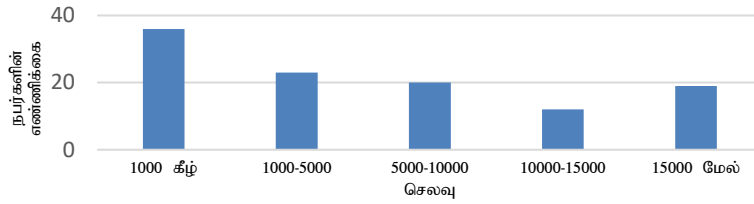


Fig. 7: மாதாந்த போக்குவரத்துச் செலவு

### 6.3.2. ஆசிரியர்களின் தேறிய செலவு

ஆய்விற்கான மாதிரியாக தெரிவு செய்யப்பட்ட ஆசிரியர்கள் தங்களது செலவானது வருமானத்தை விட அதிகமாகவே இருப்பதாக குறிப்பிடுகின்றனர். அதாவது பொதுப் போக்குவரத்து பற்றாக்குறை காரணமாக தனியார் மற்றும் சொந்த வாகனங்களை பாவிக்க வேண்டிய நிர்ப்பந்தம் ஏற்படுவதனால் போக்குவரத்திற்கான செலவு நாளாந்தம் அதிகமாகக் காணப்படுகின்றது. தற்போதைய உயர் பணவீக்கத்தின் காரணமாக பொருட்கள், சேவைகளிற்கான விலை தொடர்ச்சியாக அதிகரித்துள்ளமையினால் உணவு, கல்வி மற்றும் மருத்துவம் போன்ற அத்தியாவசிய பொருட்கள், சேவைகள் தொடக்கம் ஆடம்பர பொருட்கள், சேவைகள் வரை அனைத்தினதும் விலை பாரியளவு அதிகரித்துள்ளதுடன் அதற்கான செலவும் அதிகமாகவே காணப்படுகின்றது. தனியாள் செலவே கைகளை மீறிச் செல்லும் இன்றைய சூழலில் குடும்ப செலவோ வாணை முட்டுகின்றது. எனவே எமது மாதிரியில் தேறிய செலவுகள் பற்றிய அவர்களது அபிப்பிராயம் வரவை விட செலவு அதிகம் என்பதாகும். இதனை, எமது ஆய்வில் 100 சதவீதமான அனைத்து ஆசிரியர்களும் ஏற்றுக் கொள்கின்றனர்.

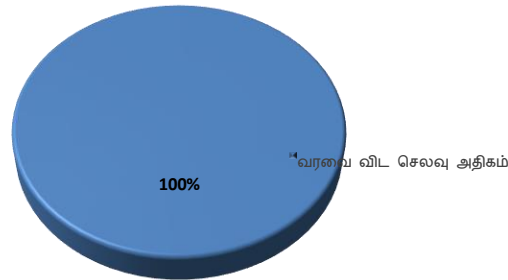


Fig. 8: செலவு தொடர்பான நிலைப்பாடு

### 6.4. சம்பள அதிகரிப்புத் தொடர்பான தகவல்

இவ்வாறு செலவானது வரவை விட அதிகரித்துக் காணப்படும் சூழ்நிலையில் பொதுவாகவே அனைவரும் சம்பள உயர்வேயே பெரும்பாலும் எதிர்பார்ப்பர். அதுபோலவே எமது ஆய்விலும் குறிப்பிட்ட 110 ஆசிரியர்களும் 102 பேர் சம்பள அதிகரிப்பை எதிர்பார்ப்பதாகவும் 8 பேர் தாம் சம்பள அதிகரிப்பை எதிர்பார்க்கவில்லை எனவும் குறிப்பிடுகின்றனர்.

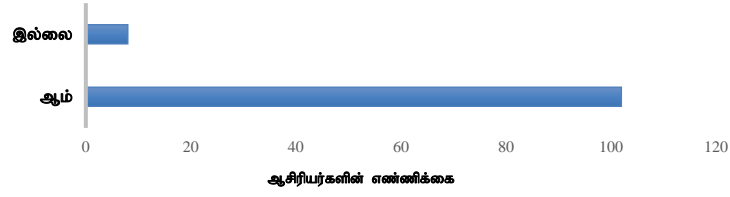


Fig. 9: சம்பள அதிகரிப்பிற்கான விருப்ப நிலை

#### 6.5. ஆசிரியர்கள் அவர்களின் தொழிலில் திருப்தியடைதல் தொடர்பான தகவல்கள்

ஆய்விற்கான மாதிரியாக தெரிவு செய்யப்பட்ட ஹங்குரான்கெத்த கல்வி வலயப் பாடசாலைகளில் சேவையாற்றும் 110 ஆசிரியர்களில் 26 ஆசிரியர்கள் 100 சதவீத தொழில் அதிருப்தியையும், அதேபோல 38 ஆசிரியர்கள் 80 சதவீத அதிருப்தியையும், மேலும் 27 ஆசிரியர்கள் 65 சதவீத அதிருப்தியையும், 14 ஆசிரியர்கள் 50 சதவீத அதிருப்தியையும், 2 ஆசிரியர்கள் 40 சதவீத அதிருப்தியையும், 3 ஆசிரியர்கள் 25 சதவீத அதிருப்தியையும் வெளிக்காட்டுகின்றனர். குறிப்பாக அதிகளவான தொழில் அதிருப்தியை காட்டும் ஆசிரியர்கள் அவ்வாறான அதிருப்தி நிலைக்கான காரணங்களாக, நிலையான சம்பளம், வரவை விட செலவு அதிகம், மற்றும் இலவச சம்பளம் பெறுபவர்களாக சமூகத்தினரால் பெயர் சூட்டப்படல் எனும் பிரச்சினையையும் முன்வைக்கின்றனர்.

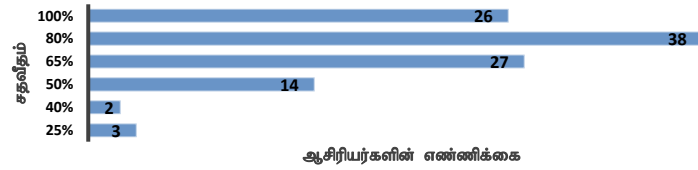
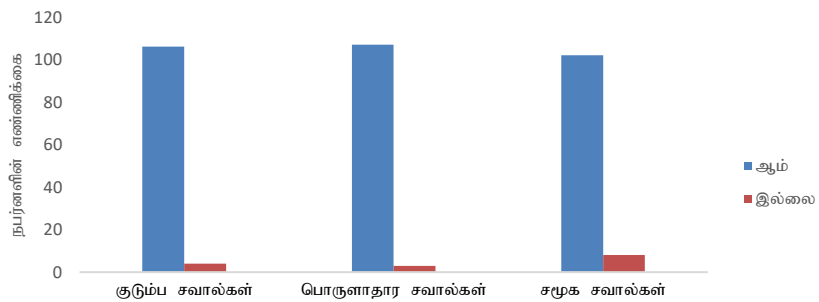


Fig.10: தொழில் திருப்தி நிலை

#### 6.6. சவால்கள்

மாதிரியாக தெரிவு செய்யப்பட்ட ஆசிரியர்களில் 99 சதவீதமானவர்கள் இலங்கையின் தற்கால பொருளாதார நெருக்கடியில் பல்வேறு சவால்களை எதிர்கொள்கின்றனர். இதனை குடும்ப ரீதியான, Fig.



11: சவால்களை எதிர்கொள்ளல்

பொருளாதார ரீதியான, சமூக ரீதியான சவால்களாக பிரித்து நோக்கப்படுகின்றது. இவ் ஆசிரியர்களில் 106 பேர் குடும்ப ரீதியிலான சவால்களை எதிர்கொள்வதுடன் 4 பேர் இச் சவால்களை எதிர்கொள்ளவில்லை எனவும், 107 ஆசிரியர்களில் பொருளாதார ரீதியிலான சவால்களை எதிர்கொள்வதுடன் 3 பேர் பொருளாதார ரீதியிலான சவால்களை எதிர்கொள்ளவில்லை எனவும், 102 ஆசிரியர்கள் சமூக ரீதியிலான சவால்களை எதிர்கொள்வதுடன் 8 பேர் சமூக ரீதியிலான சவால்களை எதிர் கொள்ளவில்லை எனவும் இவ் ஆய்வில் கண்டறியப்பட்டுள்ளது.



#### 6.6.1. குடும்ப ரீதியிலான சவால்கள்

ஆசிரியர்கள் எதிர்நோக்கும் குடும்ப ரீதியான சவால்கள் எனும் போது, குடும்ப உறுப்பினர்களில் தனிப்பட்ட முறையில் கவனம் செலுத்த முடியாமை, அதாவது ஆசிரியர் ஒருவரின் வீட்டில் காணப்படும் தனிப்பட்டவர்களான பெற்றோர், பிள்ளைகளின் சுக துக்கங்களில் பங்கு கொள்ள முடியாமை, குடும்ப உறுப்பினர்களின் போஷாக்கு தொடர்பாக கவனம் செலுத்த முடியாமை, நிலையான வருமானம் காரணமாக பிள்ளைகளை மேலதிக கற்கைக்கு அனுப்ப முடியாமை, அத்தியாவசிய தேவைகளை அன்றாடம் மேற்கொள்வதில் ஏற்படும் இடர்பாடுகள், தங்கள் தொழிலில் அதிக கவனம் செலுத்துகின்றமை, தொழிலுக்குச் சென்று வீடு திரும்ப அதிக காலம் எடுக்கின்றமை மற்றும் தொழில் நிமித்தம் குடும்பங்களைப் பிரிந்து வேறு பிரதேசங்களில் தங்கியிருத்தல் போன்ற காரணங்களால் ஆசிரியர்கள் மன உளைச்சலுக்கு உள்ளாதல் போன்றன பிரதான குடும்ப ரீதியிலான சவால்களாக அளவிடப்பட்டதுடன் பாடசாலைக்குச் சென்று மீண்டும் குறித்த நேரத்திற்கு வீடு திரும்புவதில் உள்ள நிச்சயமற்ற நிலை, மற்றும் வெளிமாவட்ட ஆசிரியர்கள் விடுதிகளில் தங்கி பணிபுரிவதால் குடும்பத்தின் எதிர்காலத்தை திட்டமிட முடியாமை போன்றன மேலதிக சில சவால்களாக கண்டறியப்பட்டுள்ளன.

#### 6.6.2. பொருளாதார ரீதியான சவால்கள்

ஆசிரியர்கள் எதிர்நோக்கும் பொருளாதார ரீதியான சவால்கள் எனும் போது, நிலையான வருமானத்தை பெறல், இவ்வாறு நிலையான வருமானத்தைப் பெறுவதனால் ஆசிரியர்கள் குடும்ப ரீதியான சவால்களையும் எதிர்கொள்கின்றனர். பொருட்கள் சேவைகளிற்கான தட்டுப்பாடு, விரும்பிய மற்றும் அத்தியாவசியப் பொருட்களை உரிய நேரத்திற்குப் பெற முடியாமையும், அவற்றை சில சமயங்களில் அதிக விலை கொடுத்தும் வாங்க முடியாத நிலை காணப்படுகின்றது. விலை ஏற்ற இறக்கத்தினால் மக்கள் அத்தியாவசிய மற்றும் ஆடம்பர பொருட்களையும் கூட கொள்வனவு செய்து சேமிப்பதன் காரணமாக பொருட்களுக்கான தட்டுப்பாடு நிலவுகின்றமையினால் அவசர நிலையின் போது தேவையான பொருட்களை பெற்றுக் கொள்வதற்காக சேமித்த பொருட்களை அதி கூடிய விலையில் கொள்வனவு செய்ய நேரிடுகின்றது. நிகழ்நிலை கற்கை மூலம் மேலதிக செலவுகள் ஏற்படல் போன்றன பிரதான பொருளாதார ரீதியிலான சவால்களாக அடையாளப்பட்டதுடன் போக்குவரத்திற்காக அதிக செலவு ஏற்படல், பெறுகின்ற சம்பளம் வங்கிக் கடனிற்கும் எரிபொருள் செலவிற்கும் மட்டுமே போதுமானதாக இருத்தல் போன்ற மேலதிகமான சில சவால்களும் கண்டறியப்பட்டுள்ளன.

#### 6.6.3. சமூக ரீதியான சவால்கள்

ஆசிரியர்கள் எதிர்நோக்கும் குடும்ப ரீதியான சவால்கள் எனும் போது, மானியங்கள் மற்றும் சலுகைகளைப் பெற முடியாமை, பொதுவாக ஆசிரியர்களுக்கு விசேட நிவாரணக் கொடுப்பனவுகள், மற்றும் அவர்களின் பிள்ளைகளுக்கான நிதி உதவிகள் கிடைக்கப் பெறாமை. பொருட்கள், சேவைகளை கொள்வனவு செய்ய அதிக நேர விரயம் ஏற்படல், பொருட்கள், சேவைகளின் கொள்வனவு வரிசைகளில் ஆசிரியர் என்ற மதிப்பைப் பெற முடியாமை போன்றன பிரதான சமூக ரீதியிலான சவால்களாக அளவிடப்பட்டதுடன் சொந்த ஊரில் இடம்பெறும் சமய, கலாசார நிகழ்வுகளில் பங்கெடுக்க முடியாமை, சில பெண் ஆசிரியர்கள் பாடசாலை சென்று வீடு திரும்புவதில் பாதுகாப்பு அச்சுருத்தல் நிலை காணப்படுகிறது, இலவச சம்பளம் பெறுபவர்களாக சமூகத்தினரால் பெயர் சூட்டப்படல், மாணவர்களிற்கான கற்றல் கற்பித்தலை சரியான முறையில் மேற்கொள்ள முடியாததால் அது ஆசிரியர்களிற்கு மன அழுத்தத்தை ஏற்படுத்துகிறது, பொருளாதார பிரச்சினை காரணமாக மாணவர்களின் இடைவிலகல், தொடர்ச்சியாக வழங்கப்படும் விடுமுறையால் மாணவர்களின் கற்கைநெறி பாதிக்கப்பட்டு அது அவர்களின் அடைவு மட்டத்தில் வீழ்ச்சியை ஏற்படுத்துதலானது பெரியதோர் சவாலாக உள்ளமை போன்ற மேலதிகமான சில சவால்களும் கண்டறியப்பட்டுள்ளது.

#### 6.7. பரிந்துரைகள்

இலங்கையின் தற்போதைய பொருளாதார நெருக்கடியில் ஹங்குரன்கெத்த கல்வி வலயத்தை சேர்ந்த ஆசிரியர்கள் எதிர்நோக்கும் பிரச்சினைகளை கண்டறியும் ஆய்வில் குடும்ப ரீதியான, பொருளாதார



ரீதியான, சமூக ரீதியான சவால்கள் இனங்காணப்பட்டுள்ளன. ஆசிரியர்களிற்கான வாழ்க்கை செலவுகளை ஈடுசெய்யும் வகையில் அரசு சம்பள அதிகரிப்பை ஏற்படுத்தல் வேண்டும். மேலும் சகலரும் திருப்தியடையும் வகையில் அத்தியாவசிய பொருட்களை பட்டியலிட்டு அவற்றிற்கான பொருத்தமான குறைந்த விலை நிர்ணயிக்கப்பட வேண்டும். அத்துடன் ஆசிரியர்களுக்கென தனியான பொதுப் போக்குவரத்து சாதனம் அமைக்கப்பட அரசாங்கத்திற்கு பரிந்துரை மேற்கொள்ளல் வேண்டும். பாடசாலை என்பது ஒரு சமூக கட்டமைப்பு. இங்கு மாணவர்களை போன்றே ஆசிரியர்களும் பிரதானமானவர்கள். அவர்கள் சிறந்த மனநிலையில் காணப்படின் அது சிறந்த இளைஞர் சமுதாயத்தை உருவாக்கி நாட்டின் எதிர்காலத்திற்கு வழியமைத்து நிலையான அபிவிருத்தியை பேண உதவும். இவ்வாறு ஆசிரியர்களின் மன நிலையை சீர்படுத்த அரசாங்கம் உளவியல் வழிகாட்டல் நிகழ்ச்சிகளை வலய ரீதியாக மேற்கொள்ள கல்விப் பணிமனையால் அரசிற்கு பரிந்துரை மேற்கொள்ளப்படல் வேண்டும்.

#### மேலும் மேலதிக யோசனை முன்வைப்புக்களாக,

- குறிப்பாக கல்வியில் எல்லோரிடமும் சமமான வளப் பகிர்வு இடம்பெறல் வேண்டும்.
- நிகழ்நிலை மூலமான கற்றல், கற்பித்தல் நடவடிக்கைகளில் சிக்கல்களை எதிர்நோக்கும் ஆசிரியர்கள், மற்றும் மாணவர்களிற்கு உரிய வசதிகள் கல்வி வலயத்தினால் செய்து கொடுக்கப்படல் வேண்டும்.
- அரசானது அரசியல் மற்றும் பொருளாதார ஸ்தீரத்தன்மையை கட்டியெழுப்பி நாட்டை பழைய நிலைக்கு கொண்டு வர வேண்டும்.
- ஊழல் அற்ற சமுதாயம் கட்டியெழுப்பப்பட வேண்டும்.
- தற்கால பொருளாதார நெருக்கடியை கருத்திற் கொண்டு புதிய ஆசிரியர் நியமனமானது உள் மாவட்டத்திலேயே அமையப் பெறல் மற்றும் பாடசாலையின் கல்வி நடவடிக்கைகள் பாதிப்புறாத வகையில் ஆசிரியர்களை அண்மித்த பாடசாலைகளிற்கு தற்காலிகமாகவோ அல்லது நிரந்தரமாகவோ இடமாற்றம் செய்தல்.
- மக்கள் நலன் பேணும் சிறந்ததொரு தலைமைத்துவமும், முறையானதும் பக்கசார்பற்றதுமான அரசாங்கமும் உருவாக்கப்பட வேண்டும்.
- பணவீக்க நிலை மாறி பொருட்கள், சேவைகளிற்கான விலைக்குறைப்பு ஏற்படுத்தப்படுவதோடு, ஏற்றுமதியும் ஊக்குவிக்கப்பட வேண்டும்.
- அன்றாட வாழ்க்கை செலவை ஈடுசெய்யும் வகையில் சம்பள அதிகரிப்பை ஏற்படுத்தல் வேண்டும்.
- அரசு ஊழியர்களிற்கான முறையான பொதுப் போக்குவரத்தை முன்னெடுத்தல்.
- விசேட சலுகை அடிப்படையில் ஆசிரியர்களிற்கான அத்தியாவசிய பொருட்கள் மற்றும் எரிபொருளை வழங்குதல்.
- கல்வி வலயங்கள் தமது வலயத்துக்கு உட்பட்ட ஆசிரியர்கள் எதிர்நோக்கும் பொதுவான பிரச்சினைகளை இனங்கண்டு அதற்கேற்ப திட்டங்களை வகுத்தல்.

#### 6.8. முடிவுரை

இலங்கை தன் வரலாற்றிலேயே மிக மோசமான பொருளாதார நெருக்கடியை தற்போது எதிர்நோக்கி உள்ளது. பொருட்கள், சேவைகளிற்கான விலை தொடர்ச்சியாக அதிகரித்துள்ளமையினால் உணவு, கல்வி மற்றும் மருத்துவம் போன்ற அத்தியாவசிய பொருட்கள், சேவைகள் தொடக்கம் ஆடம்பர பொருட்கள், சேவைகள் வரை அனைத்தினதும் விலை பாரியளவு அதிகரித்துள்ளதுடன் அதற்கான செலவும் அதிகமாகவே காணப்படுகின்றது. இவ்வாறான சூழ்நிலையில் அனைத்து சமூக மட்டத்தினரும் இன்னல்களை எதிர்நோக்கும் அதே வேளை நிலையான வருமானம் பெறும் ஆசிரியர்களும் பாரியளவில் பாதிக்கப்பட்டுள்ளனர். ஹங்குரன்கெத்த கல்வி வலயப் பாடசாலை ஆசிரியர்கள் இப் பொருளாதார நெருக்கடி மிக்க சூழ்நிலையில் பல்வேறு விதமான இன்னல்களை எதிர்நோக்கும் அதேவேளை குறிப்பாக போக்குவரத்துத் தொடர்பான இன்னல் பிரதானமாக காணப்படுகின்றது. மேலும் பெரும்பான்மை ஆசிரியர்கள் தமது சேவை குறித்து திருப்தியடையவில்லை என்பதும், அவர்களுடைய செலவானது



வரவை விட அதிகமாக உள்ளது என்பதும் இவ் ஆய்வில் மூலம் கண்டறியப்பட்டுள்ளது. இவ்வாறான நிலைகளில் இருந்து மீளுவதற்கான ஆலோசனைகளாக, அன்றாட வாழ்க்கை செலவை ஈடுசெய்யும் வகையில் சம்பள அதிகரிப்பை ஏற்படுத்துடன் அரச ஊழியர்களிற்கான முறையான பொதுப் போக்குவரத்தை முன்னெடுத்தல் போன்றன ஆய்வாளர்களினால் முன்வைக்கப்பட்டுள்ளன.

#### 7. உசாத்துணைகள்

- Apple, M. W. (2010). *Global Crisis, Social Justice, And Education*. NY: Routledge.
- Bamigboye, G. O., & Adeyemi, G. A. (2016). *Economic Crisis Impact On Education And Teachers: Case Study Of South West Nigeria*. Retrieved from: [www.researchgate.net](http://www.researchgate.net)
- Bamigboye, G., Ede, A., Adeyemi, G. (2016). *Impact Of Economic Crisis On Education: Case Study Of South West Nigeria*. Retrieved from: [www.scholar.google.com](http://www.scholar.google.com)
- Botou, A., Mylonakou-Keke, I., Kalouri, O., & Tsergas, N. (2017). *Primary School Teachers' Resilience During The Economic Crisis In Greece*. Retrieved from: [www.scholar.google.com](http://www.scholar.google.com)
- Coombs, P. H. (1985). *The World Crisis In Education*. New York. Oxford.
- David, F., Abreu, L., Segura, H., Formigoni, F., & Mantovani. (2015). *Impact Of Economic Crisis On The Higher Education: The Case Of Portugal*. Retrieved from: [www.library.iated.org](http://www.library.iated.org)
- Kakana, D., Christina, J., Roussi., Androussou, A., Tsafos, V., & Avgitidou, S. (2017). *Mapping The Impact Of Economic Crisis On Greek Education: Teachers' Views And Perspectives*. Retrieved from: [www.scholar.google.com](http://www.scholar.google.com)
- Kalerante, E. (2012). *Pedagogical Department Kindergarten Teachers' Attitudes And Viewpoints About The Economic Crisis Issue*.
- Leghara, B. N., & Okafor, C. U. (2010). *Sourcing And Cost Effective Use Of Fund For Science And Technology Education In Economic Crisis Situation*. *Science Teachers Association Of Nigeria Journal*, 63-69.
- Militaru, E. (2014). *Education And Income Inequity In Romania During The Recent Economic Crisis*. Retrieved from: [www.library.iated.org](http://www.library.iated.org)
- Opatye, J. A. (2010). *Challenges Of Global Economic Crisis On Science, Technology, Engineering And Mathematics Teaching In Nigerian Secondary Schools*. *51st Annual Conference Proceedings Of Science Teachers Association Of Nigeria*, (24-31).
- Shifaq, N. M. (2010). *The Effect Of An Economic Crisis On Educational Outcomes: An Economic Framework And Review Of The Evidence*. Retrieved from: [www.researchgate.net](http://www.researchgate.net)