



சனத்தொகை வளர்ச்சியினால் ஏற்படும் சமூக சார் சவால்கள் - சாய்ந்தமருது
பிரதேசத்தினை மையப்படுத்திய ஓர் ஆய்வு

R.M. Thanzeem

Independence Researcher

muhammathuthanseem@gmail.com

ஆய்வுச் சுருக்கம்

உலகில் காணப்படும் வளங்கள் இயற்கை வளம், மனித வளம் என இரு பகுதிகளாக நோக்கப்படும். மனித வளமானது உலகலாவிய ரீதியில் வளர்ச்சிப் போக்குடையதாக உள்ளது. இலங்கை அபிவிருத்தி அடைந்து வரும் நாடாகும். இந்நாட்டின் இயந்திர வளங்களை விட பிரதான மூல வளமாக சனத்தொகை காணப்படுகின்றது. அதிகரித்து வரும் இலங்கையின் சனத்தொகை பல்வேறு சவால்களை ஏற்படுத்துகின்றன. அவற்றை கண்டறிய வேண்டிய தேவை இன்று காணப்படுகின்றது. அந்த பின்னணியில் ஒன்றாக இவ்வாய்வு அமைகின்றது. சனத்தொகை வளர்ச்சி காரணமாக ஆய்வு பிரதேசத்தில் பல்வேறு சமூக, பொருளாதார, அரசியல் மற்றும் சூழல் சார்ந்த சவால்கள் தோற்றம் பெருகின்றன. அந்த வகையில் ஆய்வுப் பிரதேசமான சாய்ந்தமருது பிரதேசத்தின் சனத்தொகை வளர்ச்சியால் ஏற்படக் கூடிய சமூகம் சார்ந்த சவால்களை அடையாளப்படுத்துவது இவ் ஆய்வின் பிரதான நோக்கமாகும். இங்கு ஏற்படக் கூடிய சவால்களை இழிவளமாக்குவதற்கான ஆலோசனைகளை முன்மொழிதல் ஆய்வின் துணை நோக்கமாகும். எனவே இவ் ஆய்வுக்கான நோக்கத்தை பூரணப்படுத்துவதற்காக முதலாம் மற்றும் இரண்டாம் நிலைத் தரவுகள் சேகரிக்கப்பட்டுள்ளன. இங்கு முதலாம் நிலைத் தரவில் வினாக்கொத்து, நேர்காணல், நேரடி அவதானம் போன்ற நுட்ப முறைகள் மூலமும், இரண்டாம் நிலைத் தரவு சேகரிப்பு முறையாக சாய்ந்தமருது பிரதேச செயலகத்தின் ஆவணப்படுத்தப்பட்ட புள்ளிவிபரவியல் அறிக்கைகள் (2011 – 2021), பிரதேச செயலகத்தின் ஆண்டு அறிக்கைகள் (2011 – 2021), கிராம சேவகப்பிரிவு ஆண்டறிக்கைகள், நூல்கள், ஏனைய ஆய்வு சஞ்சிகைகள், இணையத்தளம் போன்றவைகளின் மூலமும் பெற்றுக் கொள்ளப்பட்டு பகுப்பாய்வு செய்யப்பட்டுள்ளது. ஆய்வுப் பிரதேசத்தில் குடியீர்ப்பு சார்ந்த பிரச்சினைகள், போக்குவரத்து சார் பிரச்சினைகள், சூழல் அடர்த்தியடையும் நிலை, கழிவுகற்றல் பிரச்சினை, உள்ளூர் நிர்வாக முறைகளில் உள்ள பிரச்சினைகள், தொழில்சார் பிரச்சினைகள் என்றவற்று சனத்தொகை வளர்ச்சியினால் ஏற்படக் கூடிய விளைவுகளாக அடையாளப்படுத்தப்பட்டுள்ளது. இதற்கான பரிந்துரைகளும் ஆய்வின் இறுதியில் முன்வைக்கப்பட்டுள்ளது.

திறவுச் சொற்கள்: சனத்தொகை, சாய்ந்தமருது பிரதேசம், சவால்கள், விளைவுகள், இழிவளமாக்குதல், சூழல் நெருக்கடிக்கு உள்ளாகின்றமை

01. ஆய்வின் அறிமுகம்

மனித வளமானது உலகலாவிய ரீதியில் வளர்ச்சிப் போக்குடையதாக காணப்படுகின்றது. மனித கூட்டங்களால் சனத்தொகை உருவாக்கப்பட்டுள்ளது. “குறிப்பிட்ட சூழலில் வரையறுக்கப்பட்ட மக்களின் சனத்தொகை” என வரையறை செய்யப்படும். குறிப்பிட்ட பிரதேசத்தில், குறிப்பிட்ட காலப் பகுதியில் ஒன்று சேர்கின்ற மக்கள் தொகை சனத்தொகை என அழைக்கப்படும் (kaleel, 2018). இது சனத்தொகை, குடித்தொகை போன்ற பெயர்கள் கொண்டு அழைக்கப்படுகின்றது. பொதுவாக வளங்கள் இயற்கை வளம், மனித வளம் என இரு பகுதிகளாக வகைப்படுத்தப்படும். இயற்கை வளங்களை அனுபவிக்கும் மானிடனும் ஒரு வளமாகும். அந்த வகையில் சனத்தொகை பெறுமதி மிக்க வளமாக காணப்படுகின்றது.

உலக வளமாக காணப்படும் சனத்தொகை இன்று துரிதமான வளர்ச்சி நிலையில் உள்ளது. பண்டைய காலங்களின் உலக சனத்தொகை குறைந்த நிலையில் காணப்பட்டுள்ளது. கி.பி. 1650 ஆண்டிற்கு பின்னர் உலக சனத்தொகை வளர்ச்சியடைய தொடங்கியுள்ளது. உலகின் இன்றைய சனத்தொகை 7.7



பில்லியன் ஆகும். இது 2025 ஆண்டுகளில் 8.1 பில்லியனும், 2030 ஆண்டுகளில் 8.5 பில்லியனும், 2035 ஆண்டுகளில் 8.8 பில்லியனும், 2050 ஆண்டுகளில் 9.7 பில்லியனாகும் என ஜக்கிய நாடுகள் சபை எதிர்வு கூறுகின்றது. எனவே நாளடைவில் அதிகரித்துக் கொண்டு செல்லக் கூடிய உலக சனத்தொகை ஓர் வளமாக காணப்படும் அதே வேளை பிரச்சினையாகவும் உள்ளது. உலக சனத்தொகை கூடிய கண்டமாக ஆசியாவும், உலக சனத்தொகை கூடிய நாடாக சீனாவும் உள்ளது. டோக்கியோ, டெல்லி, ஷாங்காய் முதலான நகரங்கள் இன்று உலக சனத்தொகையில் முதன்மை வகிக்கின்றது (Geographic Analysis, 2019).

இலங்கை அபிவிருத்தி அடைந்து வரும் நாடாகும். இந்நாட்டின் பிரதான மூல வளமாக சனத்தொகை காணப்படுகின்றது. உலக சனத்தொகையில் 0.27% சனத்தொகை வகிப்பங்கினை இலங்கை வகிக்கின்றது. அந்த வகையில் இலங்கையின் சனத்தொகை போக்கு 1871 ஆண்டுகளில் இருந்து ஆரம்பமாகின்றது. ஏனெனில் 1871 ஆம் ஆண்டு முதலாவது குடிக்கணிப்பீடு இடம் பெற்றது. இதில் 2.400 மில்லியன் மக்கள் இலங்கையில் காணப்பட்டுள்ளனர் (kaleel, 2018). இவ்வாண்டிலிருந்து ஒவ்வொரு 10 ஆண்டுகளுக்கொரு முறை சனத்தொகை கணிப்பீடுகள் இடம் பெறுகின்றன. எனினும் 1941 உலக மகா யுத்தம், உள்நாட்டு யுத்தம் போன்ற சில காரணங்களாலும் சனத்தொகை கணிப்பீடு இடம் பெறாத நிலையையும் இலங்கை சந்தித்துள்ளது. இலங்கை சனத்தொகை 1948 ஆம் ஆண்டுகளின் பின்னர் வளர்ச்சிப் போக்கினை அடைந்துள்ளது. 20ம் நூற்றாண்டுகளின் ஆரம்ப பகுதிகளிலிருந்து பிறப்பு வீதம் உயர் மட்டங்களை அடைந்துள்ளமை அவதானிக்கக் கூடிய விடயங்களாகும் (kaleel, 2018).

குறிப்பாக 1948 களுக்கு பின்னர் இலங்கையில் இறப்பு வீதம் வீழ்ச்சி நிலையை அடைந்துள்ளது. சமூக, பொருளாதார காரணிகளின் விளைவால் ஆயுள் எதிர்பார்ப்பு அதிகரித்துள்ளது. இதன் காரணமாக அதிகளவான வயது முதிர்ந்தவர்கள் உயிர் வாழக் கூடியதாக உள்ளது. 2041 ஆண்டை அடையும் போது இலங்கையின் முதியோர் சுட்டெண் 163.3 ஆக காணப்படும் என குடித்தொகை மதிப்பீட்டு அறிக்கை சுற்றிக் காட்டுகின்றது. இதன்படி இலங்கையின் சனத்தொகை வளர்ச்சிப் போக்கில் ஆயுள் எதிர்பார்ப்பு அதிகளவில் காணப்படுகின்றது. இலங்கையின் அபிவிருத்தியில் மனித வளம் முக்கிய செல்வாக்கை பெறுகின்றமையால் இலங்கையின் சனத்தொகை வளர்ச்சிப் போக்கின் அண்மைக் கால மாற்றங்களையும், அதனால் ஏற்படும் விளைவுகளையும் அடையாளப்படுத்துவதாக இவ்வாய்வு அமையப் பெற்றுள்ளது (தொகை மதிப்பு, புள்ளிவிபரவியியல் திணைக்களம், 2012). இலங்கையின் அம்பாறை மாவட்டத்தில் அமைந்துள்ள பிரதேச செயலக பிரிவில் உள்ளடங்கும் பிரதேசமாக சாய்ந்தமருது பிரதேசம் காணப்படுகின்றது. இப் பிரதேசத்தின் பிரதேச செயலகத்தை மையமாக கொண்டு 17 கிராம பிரிவுகள் காணப்படுகின்றன. இப் பிரதேசத்தின் 335.11 ஹெக்டயர் மொத்த நிலப்பரப்பில் 32241 மக்கள் தொகை காணப்படுகின்றனர் (சாய்ந்தமருது பிரதேச செயலகம், 2021). இம் மக்களின் தொழில் முறையாக விவசாயம், மீன்பிடி, சுயதொழில், சேவைத் தொழில் போன்ற முதலாம், இரண்டாம், மூன்றாம் நிலை போன்ற பொருளாதாரம் காணப்படுகின்றது. இலங்கையின் சனத்தொகை வளர்ச்சிப் போக்கில் தாக்கம் செலுத்தக் கூடிய பகுதியாக சாய்ந்தமருது பிரதேச சனத்தொகை வளர்ச்சியுள்ளது. 2010 ஆண்டின் இப்பிரதேசத்தின் சனத்தொகை 27982 ஆக காணப்பட்டுள்ளது. இந்நிலை வளர்ச்சியடைந்து 11 ஆண்டுகளின் பின் 2021 ஆண்டில் மொத்த சனத்தொகை 32241 நிலையை அடைந்துள்ளது. இப்பிரதேசத்தில் 11 ஆண்டுகளுக்குள் 4111 ஆக மக்கள் தொகை அதிகரித்துள்ளமை கணிப்பீட்டு ரீதியில் முன்வைக்க முடியும் (சாய்ந்தமருது பிரதேச செயலகம், 2021).

ஆய்வுப் பிரதேசத்தின் சனத்தொகை வளர்ச்சி நிலையில் காணப்படுகின்றமை 2011 முதல் 2021 வரையான சாய்ந்தமருது பிரதேச செயலக அறிக்கையின் மூலம் பகுப்பாய்வு செய்யப்பட்டுள்ளது. இவ் வளர்ச்சி காரணமாக சமூக ரீதியான சவால்கள் தோற்றும் பெறுகின்றன. இச் சவால்கள் நாளடைவில் மக்களின் வாழ்க்கை முறையில் தாக்கங்களை செலுத்துகின்றது. எனவே சாய்ந்தமருது பிரதேசத்தின் சனத்தொகை வளர்ச்சியினால் ஏற்படக் கூடிய சமூகம் சார்ந்த சவால்களை அடையாளம் காண்பதாக இவ் ஆய்வு அமையப் பெற்றுள்ளது.

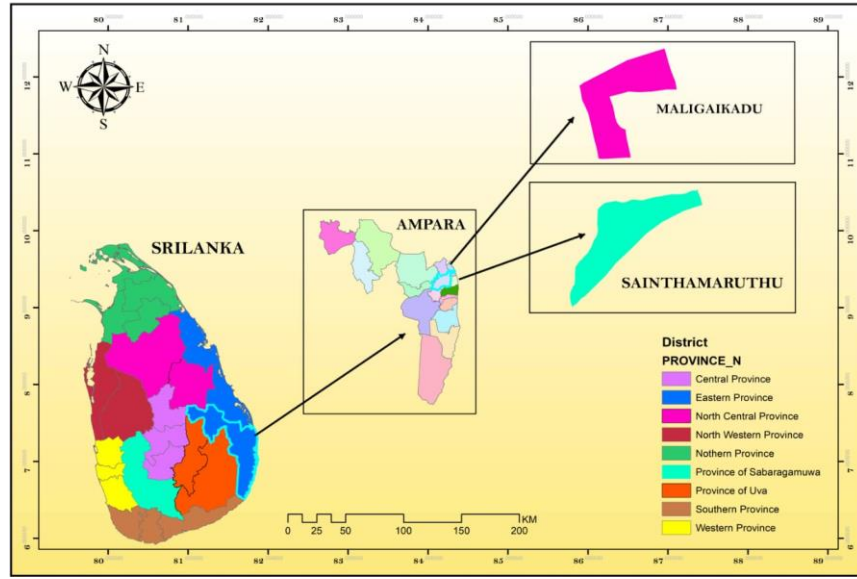


02. ஆய்வுப் பிரதேசம்

அம்பாரை மாவட்டத்தின் சாய்ந்தமருது பிரதேச செயலகத்தை நிர்வாக பிரிவாக கொண்ட சாய்ந்தமருது பிரதேசம் ஆய்வுக்கான பிரதேசமாக தெரிவு செய்யப்பட்டுள்ளது. இங்கு 2021 ஆண்டு எடுக்கப்பட்ட கணிப்பீட்டின் படி 32241 சனத்தொகை காணப்படுகின்றது (சாய்ந்தமருது பிரதேச செயலகம்-2021). இப்பிரதேசம் வடக்கு கல்முனை பிரதேச செயலகத்தையும், கிழக்கு வங்காள விரிகுடாவும், தெற்கு காரைதீவு பிரதேச செயலக பிரிவின் கீழ் உள்ள மாளிகைக்காடு பிரதேசத்தையும், தெற்கு சம்மாந்துறை பிரதேச செயலகத்தையும் அடிப்படையாக கொண்டு எல்லையாக உள்ளது.

இப் பிரதேச மொத்த சனத்தொகையில் 16251 பேர் ஆண்களும், 15990 பேர் பெண்களுமாக காணப்படுகின்றனர். இம் மக்களின் தொழில் முறைகளாக விவசாயம், 228 மீன்பிடி, 1326 சுய தொழில், வர்த்தகம், 977 சேவைத் தொழில், வேறு தொழில் என்றவாறு காணப்படுகின்றது (சாய்ந்தமருது பிரதேச செயலகம், 2021). இத்தகைய பின்னணி கொண்ட பிரதேசமான சாய்ந்தமருது பிரதேசத்தில் சனத்தொகை வளர்ச்சியால் ஏற்படக் கூடிய சமூகம் சார்ந்த சவால்களை அடையாளம் காண்பதாக இவ் ஆய்வு அமையப் பெற்றுள்ளது.

படம் 01. ஆய்வுப் பிரதேசம்.



மூலம்: (சாய்ந்தமருது பிரதேச செயலகம் - 2021)

03. ஆய்வின் நோக்கம்

பிரதான நோக்கம்

- சாய்ந்தமருது பிரதேசத்தில் சனத்தொகை வளர்ச்சியினால் ஏற்படக் கூடிய சமூகம் சார்ந்த சவால்களை அடையாளப்படுத்துவது இவ் ஆய்வின் பிரதான நோக்கமாக உள்ளது.

துணை நோக்கம்

- ஆய்வுப் பிரதேச சனத்தொகை அதிகரித்து வருகின்றமையினால் ஏற்படக் கூடிய சமூகம் சார்ந்த சவால்களை இழிவளமாக்குவதற்கான ஆலோசனைகளை முன்மொழிதல்.



04. ஆய்வு முறையியல்

ஆய்வின் நோக்கத்தை அடைந்து கொள்ளும் முகமாக மாதிரி அலகுகளைத் தெரிவு செய்யும் முறைமை இவ்வாய்வில் பின்பற்றப்பட்டுள்ளது. இங்கு நோக்க மாதிரி ஆய்வுக்கான மாதிரியாக பயன்படுத்தப்பட்டுள்ளது. சாய்ந்தமருது பிரதேசத்தில் சனத்தொகை வளர்ச்சியினால் ஏற்படக் சமூகம் சார்ந்த சவால்கள் எனும் இவ்வாய்வு 2011 முதல் 2021 வரையான 10 வருட காலப் பகுதியின் தகவல்கள் மற்றும் தரவுகளைக் கொண்டு அமையப் பெற்றுள்ளது. அந்தவகையில் சாய்ந்தமருது பிரதேசத்திலுள்ள 17 கிராம பிரிவுகளையும், அதில் வாழ்கின்ற மக்களையும் ஆய்வு மாதிரியாக கொள்ளப்பட்டுள்ளது. ஆய்வில் தரவு சேகரிப்பு நுட்பங்களில் பண்புசார், அளவுசார் முறை பயன்படுத்தப்பட்டுள்ளது. இதன் அடிப்படையில் முதலாம் மற்றும் இரண்டாம் நிலைத் தரவுகளை தரவு சேகரிப்பு முறையாக கொண்டு தரவுகள் பெறப்பட்டு ஆய்வு மேற்கொள்ளப்பட்டள்ளது.

3.1 முதலாம் நிலைத்தரவுகள்

இவ் ஆய்வுக்கு எடுக்கப்பட்ட பிரச்சினை சமூகம் சார்ந்த பிரச்சினையான உள்ளமையால் அது குறித்து மக்கள் கருத்துக்களை அறிவதற்காக முதலாம் நிலைத் தரவு சேகரிக்கப்பட்டுள்ளது. அந்த வகையில் ஆய்வின் நோக்கத்தினை அடைந்து கொள்வதற்காக வினாக்கொத்து, நேர்காணல், நேரடி அவதானம் என்பன மேற்கொள்ளப்பட்டு முதலாம் நிலைத் தரவு சேகரிக்கப்பட்டுள்ளது.

வினாக்கொத்து

ஆய்வு பிரதேசத்தில் காணப்படும் 17 கிராம பகுதிகளில் ஒரு பிரிவில் 7 என்ற அடிப்படையில் எளிய எழுமாற்று முறை அடிப்படையில் தெரிவு செய்யப்பட்டு கட்டமைக்கப்பட்ட 200 வினாக்கொத்துக்கள் மக்களிடம் கொடுக்கப்பட்டு அதில் 130 வினாக்கொத்துக்கள் ஆய்வின் தரவுகளில் சேகரிக்கப்பட்டுள்ளது.

நேர்காணல்

ஆய்வு பிரதேசத்திலுள்ள 10 கிராம உத்தியோகத்தர்கள், 20 புத்திஜீவிகள், 50 பிரதேச பொது மக்கள் என நேர்காணல் மேற்கொள்ளப்பட்டுள்ளது. இங்கு மொத்தமாக 80 பேரிடம் கட்டமைக்கப்பட்ட நேர்காணல் மேற் கொண்டு தரவுகள் திரப்பட்டுள்ளன.

நேரடி அவதானம்

இப் பிரதேசத்தில் மக்களின் வீடமைப்பு, போக்குவரத்து நிலை, கழிவகற்றலில் உள்ள சவால்கள், இடப் பற்றக்குறை, சமூக முரண்பாடுகள் போன்றன நேரடி அவதானம் மூலம் பெறப்பட்டதாகும்.

3.2 இரண்டாம் நிலைத் தரவுகள்

ஆய்வுக்காக இரண்டாம் நிலைத் தரவு சேகரிப்பு முறையாக சாய்ந்தமருது பிரதேச செயலகத்தின் ஆவணப்படுத்தப்பட்ட புள்ளிவிபரவியல் அறிக்கைகள் (2011 – 2021), பிரதேச செயலகத்தின் ஆண்டு அறிக்கைகள் (2011 – 2021), கிராம சேவகப்பிரிவு ஆண்டறிக்கைகள், நூல்கள், ஏனைய ஆய்வு சஞ்சிகைகள், இணையத்தளம் போன்றவைகளின் ஊடாக இரண்டாம் நிலைத் தரவு சேகரிக்கப்பட்டுள்ளது.

3.3 தரவுப் பகுப்பாய்வு

ஆய்வின் நோக்கம் கருதி சேகரிக்கப்பட்ட தரவுகள் பகுப்பாய்வு செய்யப்பட்டள்ளது. முதலாம் நிலைத் தரவில் வினாக்கொத்து, நேர்காணல், நேரடி அவதானம் மற்றும் கலந்துரையாடல்களை விபரண ரீதியாக பகுப்பாய்வு செய்யப்பட்டள்ளது. இரண்டாம் நிலைத் தரவுகளை Ms Word, Ms Excel, அட்டவணை, படம் என்பவற்றின் அடிப்படையில் தரவுகள் பகுப்பாய்வு செய்யப்பட்டள்ளது.



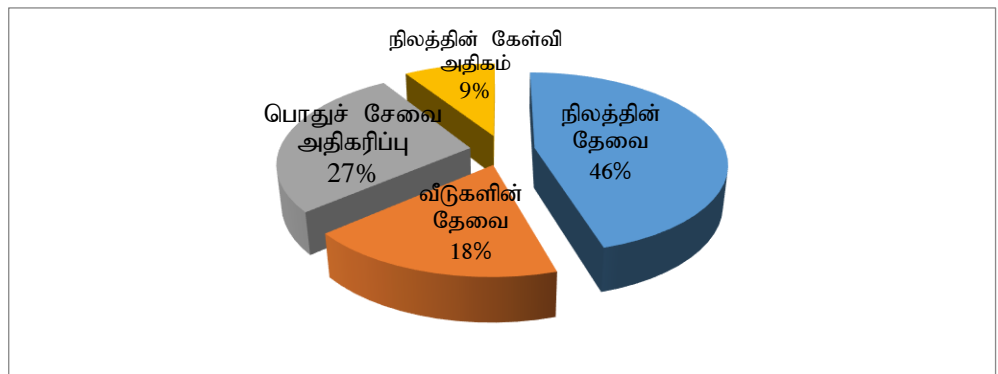
05. கலந்துரையாடலும் பெறுபேறுகளும்

5.1. ஆய்வுப் பிரதேசத்தின் சனத்தொகை வளர்ச்சியினால் ஏற்படக் கூடிய சமூகம் சார்ந்த சவால்கள்.

5.1.1 குடியிர்ப்பு சார் பிரச்சினைகள்

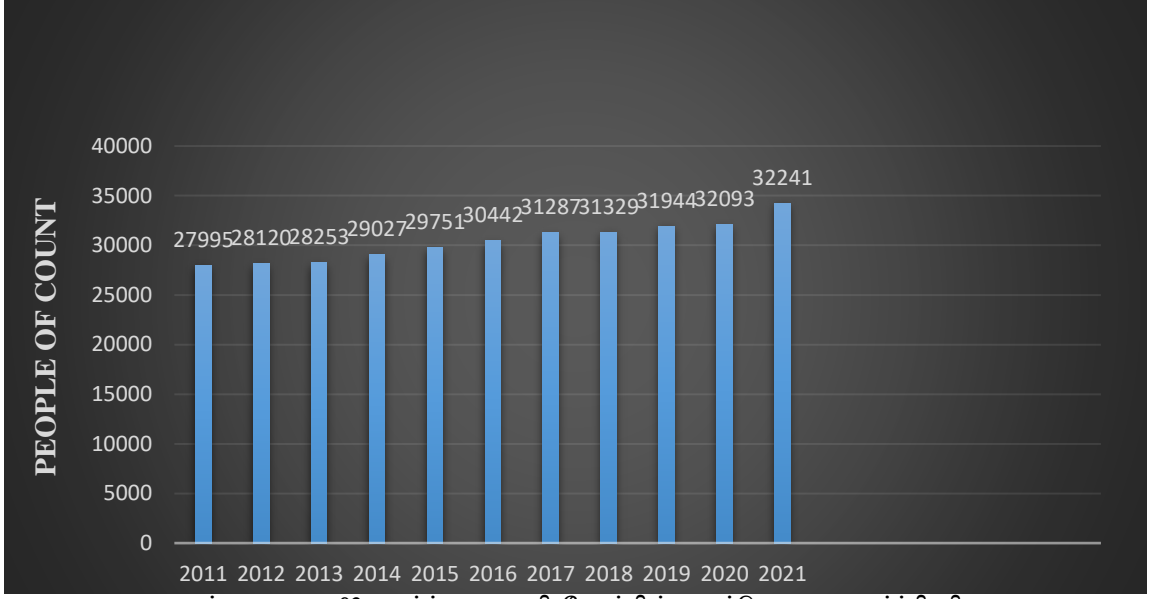
சாய்ந்தமருது பிரதேசத்தின் சனத்தொகை வளர்ச்சியினால் ஏற்படக் கூடிய மூலம் சார்ந்த சவால்களில் பிரதானமாக அடையாளப்படுத்தக் கூடிய சவாலாக குடியிர்ப்பு சார்ந்த பிரச்சினைகள் காணப்படுகின்றன. 17 கிராம சேவக பிரிவுகளை உள்ளடக்கிய இப் பிரதேசத்தின் மக்கள் தொகை 32241 ஆகும். இம் மக்கள் வாழும் இப் பிரதேசத்தின் மொத்த நிலப்பரப்பு 334.95 ஹெக்டயர் ஆகும் (பிரதேச செயலகம் நிலப்பயண்பாட்டு காணிபிரிவு, 2021). சனத்தொகை வளர்ச்சிக்கு ஈடுசெய்யக் கூடிய நிலப்பரப்பு பற்றாக்குறை இங்கு காணப்படும் பிரதான சவாலாகும். இப் பிரதேசத்தில் 8450 மொத்த வீடுகள் காணப்படுகின்றன. ஒவ்வொரு குடும்பங்களில் உள்ள பெண் பிள்ளைகள் திருமணம் செய்து தனி குடும்பமாக மாறும் போது குறித்த வீட்டு இலக்கம் அந்த இலக்கத்தில் இருந்து உப பிரிவாக பிரிக்கப்படுகின்றது. உதாரணமாக:- 180 என்ற வீட்டு இலக்கம் தன் மகளுக்கு பின் 180A,180B என்றவாறு பிரிக்கப்படுகின்றது (வினாக் கொத்து, 2022). இவ்வாறு நாளாந்தம் அதிகரிக்கப்படும் குடும்பங்கள் தொகை மற்றும் சனத்தொகை அடர்த்தி என்பன காரணமாக குடியிர்ப்பு பிரச்சினைகள் இவ் ஆய்வுப் பிரதேசத்தில் எதிர்கொள்ளப்படுகின்றது. இச் சந்தர்ப்பங்களில் சாய்ந்தமருது 09, சாய்ந்தமருது 16, ஆகியன கிராம சேவக பிரிவு மீள்குடியேற்ற பகுதியாகும். இவ் பிரதேசத்தில் இடம் பெறும் குடியிர்ப்பு பிரச்சினை காரணமாக இக் கிராம சேவக பகுதிகளை அண்டி காணப்படும் விவசாய நிலங்கள் மூடப்பட்டு குடியிர்ப்புகளாக மாற்றமுற்று வருகின்றமை ஆய்வு ரீதியில் அடையாளங்காணக் கூடியதாக உள்ளது. இதன் விளைவாக முதல் நிலையில் காணப்பட்ட விவசாயம் இன்று இரண்டாம் நிலைக்கு தள்ளப்பட்டுள்ளது. அதாவது மீன்பிடிக்கு அடுத்தபடியில் விவசாயம் காணப்படுகின்றமை அண்மைக்கால அவதானிப்பாகும். எனவே ஆய்வுப் பிரதேசத்தில் சனத்தொகை வளர்ச்சியில் குடியிர்ப்பு பிரச்சினை முக்கிய இடத்தில் காணப்படுகின்றது.

2011 ஆம் ஆண்டிலிருந்து 2021 வரையான பத்து வருடங்களின் சனத்தொகை வளர்ச்சியினை எடுத்து பகுப்பாய்வு செய்யும் போது ஒவ்வொரு வருடமும் சனத்தொகை 140 நபர்களுக்கு மேல் அதிகரிக்கின்றது. ஆய்வுப் பிரதேசத்தின் வருடாந்த சனத்தொகையின் எண்ணிக்கை அட்டவணை - 02 தரப்பட்டுள்ளது. இத்தரவின் அடிப்படையில் பார்க்கும் போது இங்கு குடியிருப்பு பிரச்சினை வருடாந்தம் ஏற்படுகின்ற தன்மை காணப்படுகின்றது. குடியிருப்பு பிரச்சினை காரணமாக நிலத்தின் தேவை அதிகரிப்பு, நிலத்தின் கேள்வி அதிகம், வீட்டு வசதிகள் அதிகம் தேவைப்படுகின்றமை, பொதுச் சேவைகளின் தேவை அதிகரிப்பு போன்ற பிரச்சினைகள் அதிகம் ஏற்படுகின்றமை பகுப்பாய்வு ரீதியில் அடையாளப்படுத்தப்பட்டுள்ளது. அவற்றை பின்வரும் அட்டவணை மூலம் அவதானிக்க முடியும்.



வரைபடம் - 01 குடியிர்ப்பு சார் பிரச்சினைகள்

(மூலம்: வினாக்கொத்துப் பகுப்பாய்வு - 2022)



அட்டவணை - 02 சாய்ந்தமருது பிரதேசத்தின் சனத்தொகை வளர்ச்சி நிலை

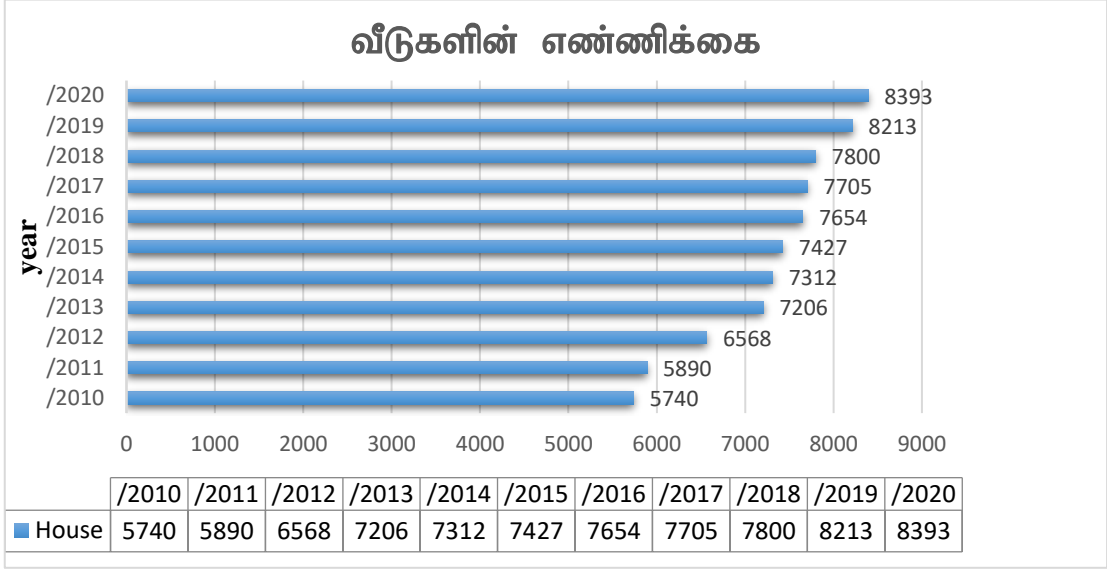
(மூலம்: சாய்ந்தமருது பிரதேச செயலகம் - 2021)

5.1.2 சூழல் நெருக்கடிக்கு உள்ளாகின்றமை

சாய்ந்தமருது பிரதேசம் கல்முனை மாநகர சபையை உள்ளூராட்சி மன்ற நிர்வாக பிரிவில் உள்ளடங்கின்றது. இப் பிரதேசத்தின் நிர்வாக விடயங்கள் கல்முனை மாநகர சபையின் ஊடாவே நிர்வகிக்கப்படுகின்றது. அபிவிருத்தியடைந்து வரும் பிரதேசமாக இப் பிரதேசம் காணப்படுகின்றமையால் அபிவிருத்தி சார் பிரச்சினைகளும் இங்கு ஏற்படுகின்றன. குறிப்பாக சூழல் நெருக்கடிக்கு உள்ளாகின்ற தன்மை இப் பிரதேசத்தில் சனத்தொகை வளர்ச்சி காரணமாக ஏற்படும் சவாலாகும். சூழல் நெருக்கடிக்கு உள்ளாதல் என்பது நிலப் பற்றாக்குறை, இட நெருக்கடி, அடர்த்தியடைதல் என்பதை குறிக்கின்றது. சனத்தொகை வீக்கத்தின் காரணமாக தேவைகள் அதிகரிக்கப்படுகின்றன. மக்களின் தேவைகள் நிறைவேற்றப்படும் போது சூழல் நெருக்க நிலைக்கு தள்ளப்படுகின்றது. 2011 ஆண்டு 9.24 சதுர அடி இருந்த இப் பிரதேசத்தின் நிலப்பரப்பு 2021 334.95 சதுர அடியாக உயர்வடைந்துள்ளது (பிரதேச செயலகம் நிலப்பயண்பாட்டு காண்பிரிவு, 2021). சனத்தொகை வளர்ச்சிக்கு ஏற்ற நிலப்பரப்பு வீக்கம் ஆய்வு பிரதேசத்தில் காணப்படுகின்றது. அது போலவே மக்களின் வீடுகளின் எண்ணிக்கை அதிகரித்து காணப்படுகின்றன. 2010 ஆண்டு 5890 ஆக காணப்பட்ட வீடுகளின் எண்ணிக்கை 2020 ஆண்டு 8393 ஆக உயர்வடைந்துள்ளது. 2010 ஆண்டு முதல் 2020 ஆண்டு வரையான 10 வருடங்களில் வீடுகளின் அதிகரிப்பு அட்டவணை - 03 தரப்பட்டுள்ளது (சாய்ந்தமருது பிரதேச செயலகம், 2020). ஆகவே வீடுகளின் அதிகரிப்பு, கட்டிடங்கள் அதிகரிப்பு, வர்த்தக நிலையங்களின் பெருக்கம் போன்றவைகளின் காரணமாக ஆய்வுப் பிரதேசம் சூழல் நெருக்கடிக்கு உள்ளாகின்றமை கட்டமைப்பு வினாக் கொத்து, அவதானிப்பின் மூலமும் தரவுகளின் அடிப்படையிலான பகுப்பாய்வு மூலமும் அடையாளப்படுத்த முடிந்துள்ளது. இதன் காரணமாக சூழல் பசுமை நிலை சீர்குலைதல், சுகாதார பிரச்சினைகள், போக்குவரத்து நெருசல், விவசாய நிலம் மூடப்படுதல், விவசாயத்துறையின் பாதிப்பு, மக்களின் உடல் பிரச்சினைகள் போன்ற சவால் நிறைந்த விளைவுகளை தோற்றுவிக்கின்றது.

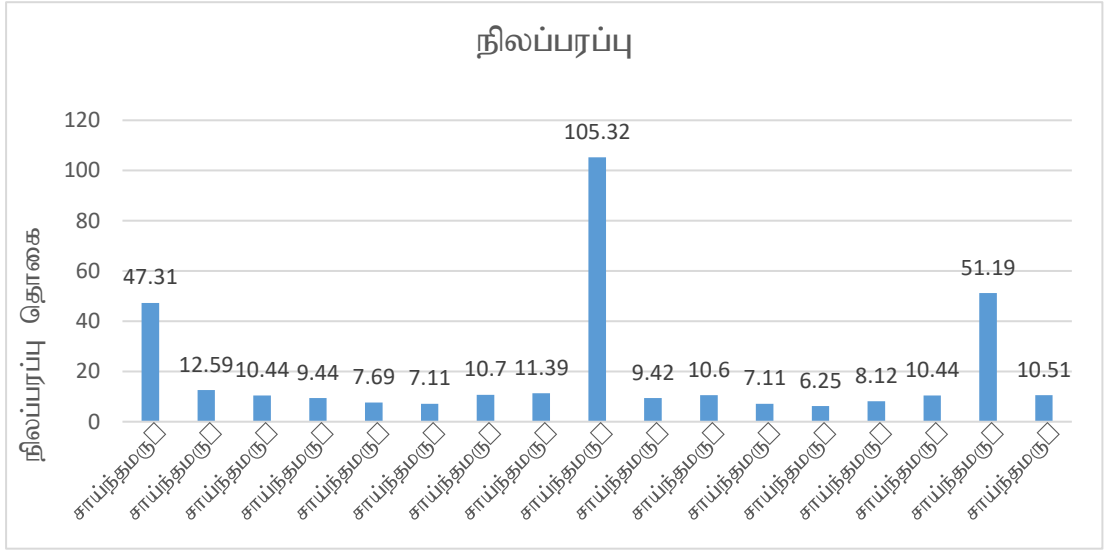


அட்டவணை - 03 சாய்ந்தமருது பிரதேசத்தில் உள்ள வீடுகளின் எண்ணிக்கை



(மூலம்: சாய்ந்தமருது பிரதேச செயலகம் - 2020)

அட்டவணை -04 சாய்ந்தமருது பிரதேசத்தின் நிலப்பரப்பு



(மூலம்: சாய்ந்தமருது பிரதேச செயலகம் நிலப்பயண்பாட்டு காணிபிரிவு, 2021).

மேற்படி வரைபடத்தின் மூலம் 17 கிராம பிரிவுகளைக் கொண்ட இப்பிரதேசத்தில் சாய்ந்தமருது 09, சாய்ந்தமருது 16, ஆகிய பிரதேசங்கள் நிலப்பரப்பு கூடிய பகுதியாகும். இங்கு காணப்படக் கூடிய சனத்தொகையும் அதிகமாகும். ஆய்வு பிரதேச மக்களிடம் கொடுக்கப்பட்ட 200 வினாக்கொத்துக்களில் இருந்து ஆய்வின் தரவுக்காக எடுக்கப்பட்ட 130 வினாக்கொத்துக்களின் அடிப்படையில் பகுப்பாய்வு செய்யப்பட்டதன் படி சனத்தொகை வளர்ச்சியால் மக்களின் நெருக்கமான வாழ்க்கை, இடவசதி பற்றாக்குறை, கழிவுகள் அதிகரிப்பு, சூழல் மாசடைவு, சுகாதார பிரச்சினைகள் என பல சவால்களை சூழல் நெருக்கடி காரணமாக மக்கள் எதிர் கொள்கின்றமையை அடையாளப்படுத்த முடிந்துள்ளது. இச்சவால்களை இழிவளமாக்குவதற்கு நிலப்பரப்புக்களை அதிகரித்தல், சூழல் சார்ந்த பசுமை அபிவிருத்திகளை மேற்கொள்ளல் போன்ற வழிமுறைகளை கையாள முடியும் (வினாக் கொத்து பகுப்பாய்வு, 2022).

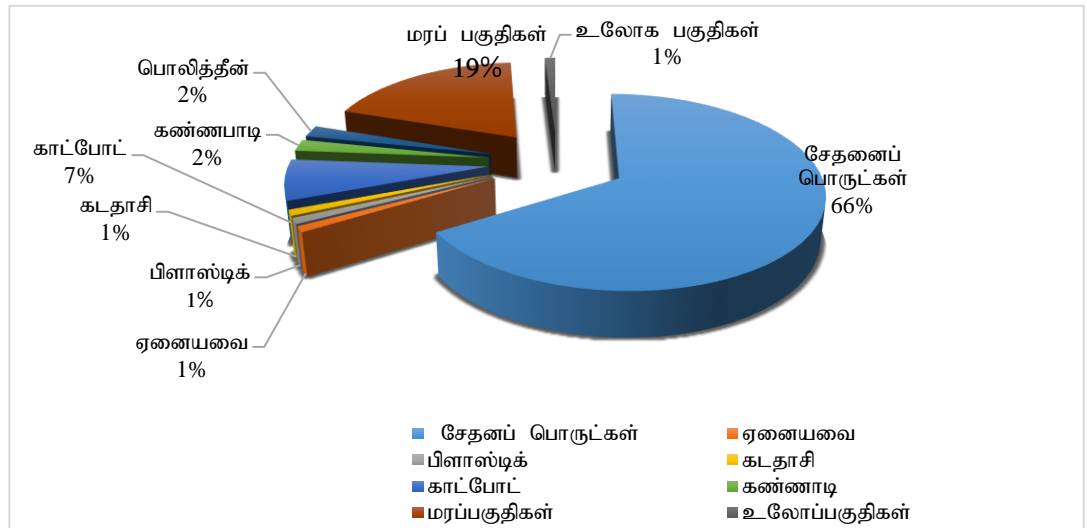


5.1.3 கழிவகற்றல் சார் பிரச்சினைகள்

அபிவிருத்தி, நகராக்கம் போன்ற செயற்பாடுகளால் கழிவுகள் அதிகரிக்கின்றன. இது சமூகம் சார் பிரச்சினைகளை தோற்றுவிக்கின்றது. இலங்கையில் ஒரு நபரால் 1KG கழிவுகள் வெளியேற்றப்படுகின்றது (Nafrin & Naja, 2019). ஆய்வுப் பிரதேசத்தில் திண்மக் கழிவுகள் வெளியேற்றப்படக் கூடியதாக காணப்படுகின்றது. இதனை கல்முனை மாநகர சபை கழிவகற்றல் படை மூலமாக கழிவகற்றல் செயல் முறை இடம் பெற்று வருகின்றது. இங்கு பொலித்தீன், பிளாஸ்டிக், கடதாசி, உலோக பொருட்கள் மற்றும் வீட்டுக் கழிவுகள் என பல்வேறு கழிவுப் பொருட்கள் வெளியிடப்படுகின்றன. ஆய்வுப் பிரதேசத்தில் வெளியேற்றப்படும் கழிவுகளில் 25% வீட்டுப்புறக் கழிவுகளாகும். ஆய்வுப் பிரதேசத்தில் வெளியேற்றப்படும் கழிவுகளை 100% என எடுத்து நோக்கப்படுகின்ற போது அதில் 84% பொது இடங்களில் காணப்படுகின்றது. இவ்வாறு கழிவுகள் அதிகரிக்கப்படுகின்றமை சமூகம் சார் பிரச்சினைகளை தோற்றுவிக்கின்றது. மண் தரமிழத்தல், சுகாதார சீர்கேடுகள், வளிமாசடைவு, தரைக்கீழ் நீர்மாசடைவு, பொது இடங்கள் அசுத்தமாகுதல், மேற்பரப்பு நீர் நிலைகள் மாசடைதல் உள்ளிட்ட பிரச்சினைகளை தோற்றுவிக்கின்றது (வினாக்கொத்து, 2022).

ஆய்வின் தலைப்புடன் ஒப்பீட்டு பார்க்கும் போது சனத்தொகை வளர்ச்சியால் ஏற்படக் கூடிய சவாலாக கழிவகற்றல் பிரச்சினையும் அடையாளப்படுத்தப்பட்டுள்ளது. இப்பிரதேசத்தில் 57% எரியக் கூடிய கழிவுகளும், 43% எரிய முடியாத மற்றும் உக்காத கழிவுகளும் வெளியேற்றப்படுகின்றது (கல்முனை மாநகரசபை, 2021). இதன்படி சனத்தொகையின் அதிகரிப்பு காரணமாக மேலும் கழிவு வெளியேற்றம் அதிகரிக்கக் கூடிய சூழ்நிலை காணப்படுகின்றது. இதனால் சூழல் மாசடைவு ஏற்படல், நீர்நிலைகள் மாசடைதல், பொது இடங்கள் மாசாக்கப்படுதல், வீதியோர குப்பைகள் அதிகரித்தல் போன்ற பிரச்சினைகள் தோற்றம் பெறுகின்றன.

இன்றைய இலங்கையின் பொருளாதார நெருக்கடி காரணமாக எரிபொருள் தட்டுப்பாட்டினால் கழிவகற்றல் செயல் முறை தாமதமாகின்றது. இதனால் வீதி ஓரங்கள், பாடசாலை சுற்றுவட்டங்கள், நூலக நிலையங்கள், நீர் நிலைகள் அன்றிய பகுதிகள் என பொது இடங்களில் குப்பைகள் கோட்டப்படுகின்றமையை கள ஆய்வின் மூலம் அவதானிக்க முடிந்துள்ளது. எனவே ஆய்வுப் பிரதேசத்தில் காணப்படும் கழிவகற்றல் பிரச்சினைகளை இழிவளமாக்குவதற்கு கழிவுகளை பயன்படுத்தி கூட்டுப் பசளை தயாரித்தல், குப்பைகளை தரம்பிரித்தல், திண்மக் கழிவு முகாமைத்துவ முறைகளை பின்பற்றல் போன்ற செயற்பாடுகளையும் முன்னெடுக்க முடியும்.





வரைப்படம் -02 ஆய்வுப் பிரதேசத்தில் வெளியேற்றப்படும் கழிவுகள்.

(மூலம்: கல்முனை மாநகர சபை – 2021)



வரைப்படம் -03 ஆய்வுப் பிரதேசத்தில் காணப்படும் வீதியோர குப்பைகள்.

(மூலம்: கள ஆய்வு 2022)

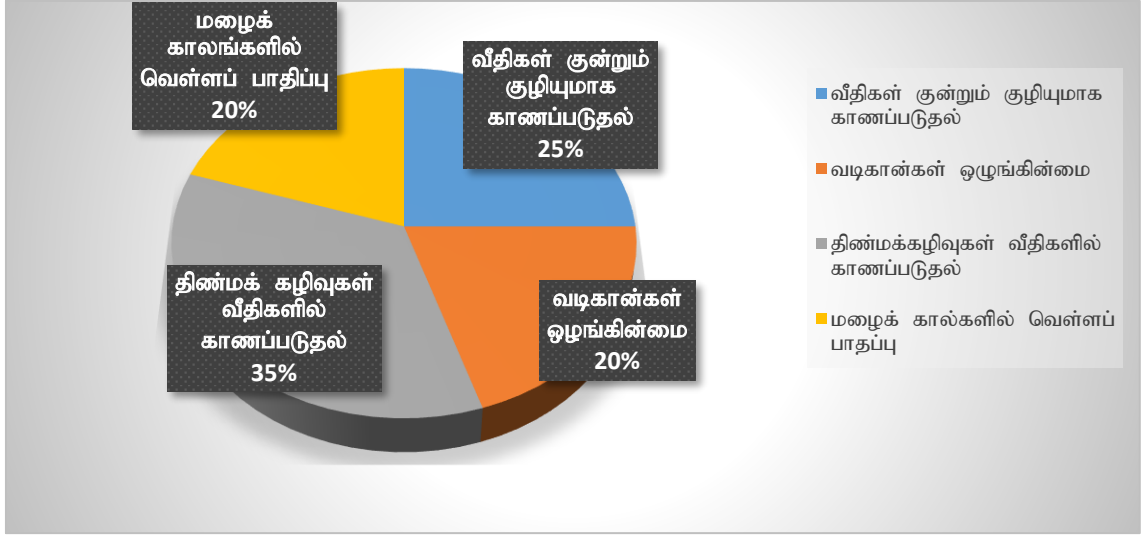
5.1.4 போக்குவரத்து சார் பிரச்சினைகள்

அபிவிருத்தியடையும் பிரதேசங்களில் ஏற்படக் கூடிய பிரச்சினைகளில் ஒன்றாக போக்குவரத்து சார் பிரச்சினைகள் காணப்படுகின்றது. ஆய்வுப் பிரதேசத்தின் வீதி வலையமைப்புக்கள் வீதி அபிவிருத்தி அதிகார சபையினால் (RDA) நிர்வகிக்கும் வீதிகள், கல்முனை மாநகர சபையினால் நிர்வகிக்கப்படும் வீதிகள், தனியார் வீதிகள் என்றவாறு காணப்படுகின்றது. இங்கு கல்முனை-அக்கரைப்பற்று, கல்முனை-மட்டக்களப்பு என்ற பிரதான வீதியும், ஆய்வுப் பிரதேச வீடமைப்புக்கு ஏற்றவாறான சிறு வீதிகளும் காணப்படுகின்றது. இங்கு காணப்படும் வீதி வலையமைக்கக் கூடிய போக்குவரத்து சார் பிரச்சினைகள் ஏற்படுகின்றது. அகலம் குறைந்த வீதிகள், வாகன நெரிசல், போதியளவு சாலைக் கடவை (pedestrian crossings) இன்மை, சாலைகளில் வாகனங்கள் நிறுத்தப்படுகின்றமை போன்ற பல்வேறு பிரச்சினைகள் ஏற்படுகின்றது. ஆய்வுப் பிரதேசத்தின் மொத்த வாகனங்கள் 6872 காணப்படுகின்றது (சாய்ந்தமருது பிரதேச செயலகம், 2021). இவ்வாறான வாகனங்களின் பாவனைக்கு உகந்த வீதியமைப்பு காணப்படாமை போக்குவரத்து பிரச்சினைகளை தோற்றுவிக்கின்றது.

வீதிகள் பராமரிப்பு இன்மையால் வீதிகள் குன்றும் குழியுமாக காணப்படுதல், வடிகால்கள் ஒழுங்கின்மை, திண்மக்கழிவுகள் வீதிகளில் காணப்படல், மழைக் காலங்களில் வெள்ளப் பாதிப்பு போன்ற போக்குவரத்து பிரச்சினைகள் ஆய்வுப் பிரதேசத்தில் காணப்படுகின்ற பிரச்சினைகளாக பகுப்பாய்வு செய்யப்பட்டள்ளது. வளர்ச்சியடையும் சனத்தொகைக்கு அமைவாக போக்குவரத்து சாதனங்களின் பயன்பாடும் அதிகரிக்கின்றது. இதனால் வீதி அபிவிருத்தியின் தேவை இங்கு காணப்படுகின்றது. எனவே ஆய்வுப் பிரதேசத்தில் சனத்தொகை அதிகரிப்பு காரணமாக ஏற்படக் கூடிய சமூக விளைவான போக்குவரத்து சார் விளைவுகள் மக்களின் நாளாந்த செயற்பாடுகளை முன்னெடுப்பதில் சவால்களை தோற்றுவிக்கின்றது. வீதி புனர் நிர்மாணம், வீதி பராமரிப்பு, மழைக் காலங்களில் நீர் அகற்றல் செயன்முறை போன்ற விடயங்கள் ஊடாக போக்குவரத்து பிரச்சினையை இழிவளப்படுத்த முடியும்.

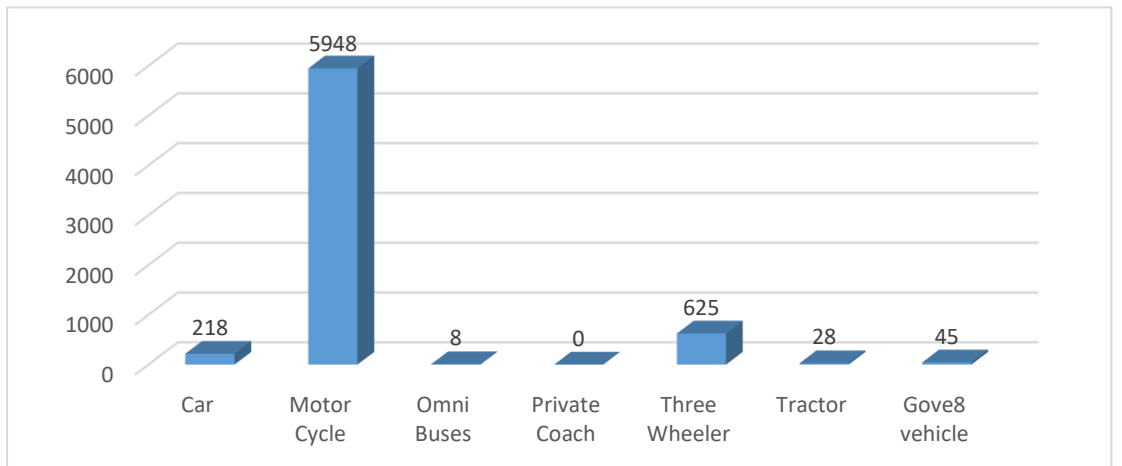


வரைப்படம் -04 ஆய்வுப் பிரதேசத்தில் காணப்படும் போக்குவரத்துப் பிரச்சினை



(மூலம்: வினாக்கொத்துப் பகுப்பாய்வு – 2022)

ஆய்வுப் பிரதேசத்தில் Car 218, Motor cycle 5948, Omni Buses 8, Three Wheeler 625, Tractor 28 போன்ற வாகனங்கள் காணப்படுகின்றன. இங்கு வளர்ச்சியடையும் சனத்தொகைக்கு அமைவாக வாகனங்களின் எண்ணிக்கையும் அதிகரிக்கின்றன. இதனால் போக்குவரத்து நேர்சல் ஏற்படுவதுடன் போக்குவரத்து பாவனைக்கான பொருத்தமான வீதி வலயமைப்புக்களும் தேவைப்படுகின்றன. ஆகவே வரைப்படம் -04 அடிப்படையில் கொடுக்கப்பட்ட வினாக்கொத்தின் படி வீதிகள் குன்றும் குழியுமாக காணப்படுதல் 25%, வடிகான்கள் ஒழுங்கின்மை 20%, திண்மக்கழிவுகள் வீதிகளில் காணப்படுதல் 35%, மழைக் காலங்களில் வெள்ளப் பாதிப்பு 20% போன்ற ஆய்வுப் பிரதேசத்தில் வெளியேற்றப்படும் கழிவுகள் காரணமான போக்குவரத்து பிரச்சனையாக உள்ளது (வினாக்கொத்து, 2022). ஆகவே சனத்தொகை வளர்ச்சியினால் போக்குவரத்து பிரச்சினைகள் அதிகம் ஏற்படுகின்றன. அதற்கு அமைவாக வீதி புனரமைப்பு, அபிவிருத்தி போன்ற தேவைகள் ஆய்வுப் பிரதேசத்தில் காணப்படுகின்றன.



அட்டவணை 05 ஆய்வுப் பிரதேசத்தில் காணப்படும் வாகனங்கள்.

(மூலம்: பகுப்பாய்வு – 2022)



5.1.5 சமூக முரண்பாடுகள் தோற்றம் பெறுதல்

சாய்ந்தமருது பிரதேசத்தில் சனத்தொகை வளர்ச்சிப் போக்கினால் ஏற்படக் கூடிய பிரச்சினையாக சமூக முரண்பாடுகளும் காணப்படுகின்றன. பொதுவாக சனத்தொகை அதிகரிப்பினால் தேவைகள் அதிகமாகின்றன. மக்களின் தேவைகளை நிறைவேற்றும் போது முரண்பாடுகள் அதிகரிக்கின்றன. ஆய்வுப் பிரதேசத்தில் உள்ள 17 கிராம பிரிவுகளில் 09,16,01 ஆகிய பிரிவுகள் நிலப்பரப்பில் அதிகம் உள்ள பகுதிகளாகும். சனத்தொகை செரிவு காரணமாக சூழல் நெருக்கம், அமைதியின்மை, சுவாச கோளாறுகள், காற்று மசடைதல் என பல இன்னல்கள் மக்களுக்கு ஏற்படுகின்றது. ஆய்வில் கொடுக்கப்பட்ட வினாக்கொத்துக்கள் அடிப்படையில் 30% சூழல் நெருக்கத்தை எதிர் கொள்கின்றனர். ஆய்வுப் பகுதியில் 12% பக்கத்து வீட்டு முரண்பாடுகள் இடம் பெறுகின்றது (வினாக்கொத்து பகுப்பாய்வு, 2022).

ஆய்வுப் பிரதேசத்தில் வாழும் மக்களிடம் தொழில், வீட்டு புனர் நிர்மானம், சுயதொழிலுக்கான மூலதனம், பெண் தலைமை வகிக்கும் குடும்பங்கள், நிரந்தர நோயாளிகள் என பல தேவைகள் காணப்படுகின்றது. இவர்களின் தேவைகள் அரச ரீதியாகவோ அல்லது அரச சார்பற்ற ரீதியாகவோ நிறைவேற்றும் போது அதில் ஏற்றத் தாழ்வான நிலை ஏற்படும் சந்தர்ப்பத்தில் சமூக முரண்பாடுகள் தோற்றம் பெறுகின்றன. இன்றைய பொருளாதார நெருக்கடியான சூழ்நிலைகளில் எரிவாயு, பெட்ரோல், நாளாந்த அத்தியவசிய பொருட்கள் தட்டுப்பாட்டையும் வேளை அதனை பெறுவதில் சமூக ரீதியான முரண்பாடுகள் ஏற்படுகின்றது. இப் பொருளாதார நெருக்கடி காரணமாக ஆய்வுப் பிரதேசத்தில் 90% மக்கள் எரிபொருள் தட்டுப்பாட்டினை எதிர் கொள்கின்றனர் (பகுப்பாய்வு, 2022). மேலும் அபிவிருத்தி, பொதுச்சேவை போன்றவைகளில் ஏற்றத் தாழ்வு காணப்படும் போது அது சமூக முரண்பாடுகளை ஏற்படுத்துகின்றமை ஆய்வு ரீதியில் அவதானிக்கக் கூடிய விடயமாகும். சண்டை, வேறுபட்ட பேச்சுக்கள், நபர்களுக்கிடையில், குழுக்களுக்கிடையில் முறுகல் நிலை என பல சமூக முரண்பாடுகள் சனத்தொகை வளர்ச்சியினால் ஏற்படுகின்றது.

5.1.6 கல்வி சார் பிரச்சினைகள்

ஆய்வுப் பிரதேசத்தின் சனத்தொகை வளர்ச்சி கல்வித் துறையிலும் சாதக, பாதகமான விளைவுகளை தோற்றுவிக்கின்றது. ஆய்வுப் பிரதேசத்தில் 9 பாடசாலைகளும் காணப்படுகின்றது. இதில் 2 தேசிய பாடசாலை உள்ளது (சாய்ந்தமருது கோட்டக் வலயக்கல்வி நிலையம், 2021). இம் மாணவர்களின் கல்வி நடவடிக்கைகளில் ஆய்வுப் பிரதேச சனத்தொகை வளர்ச்சி தாக்கம் செலுத்துகின்றது. குறிப்பாக சனத்தொகை வளர்ச்சியானது குடும்ப அங்கத்தவர்களின் தொகையில் அதிகரிப்பை ஏற்படுத்துகின்றது. இதன் காரணமாக ஒரு வீட்டில் 3,4 என கல்வி கற்கும் மாணவர்கள் காணப்படுகின்றமை ஆய்வு ரீதியில் கண்டறிய முடிந்தது. அதிகமான கல்வி கற்கக் கூடிய பிள்ளைகளைக் கொண்ட வீடுகளில் பொருளாதார நெருக்கடிகள் ஏற்படுகின்றது. இதனால் பாடசாலையை விட்டு இடைவிலகக் கூடிய மாணவத் தொகை அதிகரிப்பு ஆய்வுப் பிரதேசத்தில் ஏற்படக் கூடிய சவாலாக காணப்படுகின்றது.

வீட்டின் அங்கத்தவர்களின் தொகைக்கு குடும்ப தலைவரின் வருமானம் ஈடுசெய்ய முடியாத போது பொருளாதார நெருக்கடி ஏற்படுகின்றது. இதனால் பாடசாலையில் கல்வி பயிலும் ஆண் மாணவர்கள் தொழில்களுக்காக செல்லக்கூடிய நிலையும் ஆய்வுப் பிரதேசத்தில் உள்ள அவதானிப்பாகும். மேலும் மாணவர்களுக்கு மத்தியிலான இடைத்தொடர்புகள் சனத்தொகை அதிகரிப்பினால் கல்வித்துறையில் பிரச்சினைகளை தோற்றுவிக்கின்றது. மாணவர்கள் பாடசாலைக்கு செல்லும் வேளை, தனியார் வகுப்புக்களுக்கு செல்லும் வேளை மாணவர்களுக்கிடையில் இடைத் தொடர்புகள் ஏற்படுகின்றது. இது சனத்தொகை அதிகரிப்பின் காரணமாக ஏற்படும் ஒரு விளைவாகும். இதனால் மாணவர்களின் திசை கல்வி நடவடிக்கைகளில் இருந்து விலகிச் செல்லக்கூடிய தன்மை ஏற்படுகின்றது. இவ்வாறான பிரச்சினை ஆய்வு ரீதியில் அடையாளம் காணக் கூடியதாக உள்ளது.



5.1.7 உள்ளூர் நிர்வாக தேவைகள் அதிகரிப்பு

இலங்கை சனத்தொகை வளர்ச்சி போக்கை கொண்ட நாடாகும். இந் நாட்டின் 25 நிர்வாக மாவட்டங்களிலும் சனத்தொகை அதிகரிப்பு நிலையில் காணப்படுகின்றது. ஆய்வுப் பிரதேசத்தில் சனத்தொகை அதிகரிப்புக்கு ஏற்றவாறு உள்ளூர் நிர்வாக பொது சேவைகளின் தேவை அதிகரிக்கின்றது. ஆய்வுப் பிரதேசமான சாய்ந்தமருது பிரதேசம் கல்முனை உள்ளூராட்சி மன்றத்தின் நிர்வாகத்தின் கீழ் காணப்படும் பிரதேசமாகும். இதன்படி இப்பிரதேச மக்களின் தொகைக்கு ஏற்ற வகையில் சேவை விஸ்தரிப்பு காணப்படாமை மக்கள் முன்வைக்கும் கருத்தாகும். இதன் காரணமாக 1988 ஆண்டில் இருந்து இம் மக்களினால் தனியான உள்ளூராட்சி மன்ற கோரிக்கை முன்வைக்கப்பட்டு வருகின்றது (நேர்காணல், 2021). தனியான உள்ளூராட்சி மூலம் அபிவிருத்தி விஸ்தரிப்பு, வளப்பகிர்வு என்பவற்றை பூரணமாக பெற்றுக் கொள்ள முடியும் என்பது ஆய்வுப் பிரதேச மக்கள் முன்வைக்கும் கோரிக்கையாகும். எனவே சாய்ந்தமருது பிரதேசத்தின் சனத்தொகை வளர்ச்சி நிலைக்கு அமைவாக நிர்வாக சேவை காணப்பட வேண்டும். அதனை பெறுவதில் தனியான உள்ளூராட்சி மன்றம் கிடைக்கப் பெற முடியும் என்பது ஆய்வுப் பிரதேச மக்கள் முன்வைக்கும் கருத்தாகும். ஆகவே ஆய்வுப் பிரதேசத்தில் சனத்தொகை வளர்ச்சி நிலையில் காணப்படுகின்றமையால் உள்ளூர் நிர்வாக தேவைகள் அதிகம் காணப்படுகின்றன. இதனால் இம் மக்களின் நீண்ட கால கோரிக்கையான நகர சபை வழங்கப்படுவது அவர்களின் தேவைகளை இலகுவான முறையில் பெற்றுக் கொள்ள தீர்வாக அமையும்.

5.1.8 தொழில் சார் பிரச்சினைகள்

ஆய்வுப் பிரதேசத்தில் காணப்படும் சனத்தொகை வளர்ச்சியில் ஏற்படக் கூடிய விளைவுகளில் தொழில் சார் பிரச்சினையும் அடையாளப்படுத்தக் கூடியதாகவே உள்ளது. இப் பிரதேச மக்கள் விவசாயம், மீன்பிடி, வியாபாரம், வர்த்தகம், சேவைத் தொழில் போன்ற வழிமுறைகள் ஊடாக தொழில் நடவடிக்கைகளை மேற்கொண்டு வருகின்றனர். தற்போது விவசாயத்தை விட மீன்பிடி தொழில் முன்னிலை வகிப்பது அவதானிப்பாக உள்ளது.

ஆய்வுப் பிரதேசத்தில் 32241 மக்கள் தொகை காணப்படுகின்றது. இதில் 8450 குடும்பங்கள் உள்ளது (சாய்ந்தமருது பிரதேச செயலகம், 2021). இவர்களின் வாழ்வாதார நடவடிக்கைகளை மேற்கொள்வதற்கான தொழில் முறையில் பாரிய சவால்கள் காணப்படுகின்றது. தொழில்களை தேடி வேறு மாவட்டம், வெளிநாடுகளுக்கு தற்காலிகமாக இடம் பெயர்ந்து செல்கின்றமையும் அவதானிக்கக் கூடிய விடயங்களாகும். எனவே சனத்தொகை வளர்ச்சிக்கு அமைவாக மக்களுக்கான பூரண தொழில் வாய்ப்பு இன்மை ஆய்வுப் பிரதேசத்தில் காணப்படும் பிரச்சினையாகும். மேலும் இளைஞர்கள் துரிதமாக வெளிநாடுகளுக்கு செல்லக் கூடிய சூழ்நிலை இங்கு அதிகரித்து வருகின்றது. குறிப்பாக நாட்டின் பொருளாதார நெருக்கடி காரணமாக ஒரு நாளைக்கு 3 – 5 வெளிநாடுகளுக்கு செல்லக் கூடிய நிலை இங்கு காணப்படுகின்றது (வினாக்கொத்து பகுப்பாய்வு, 2022).

06. விதந்துரைகள்

- குடியிருப்பு, சூழல் நெருக்கடி போன்ற பிரச்சினைகளை தீர்க்கும் முகமாக ஆய்வுப் பிரதேச சூழலை விருத்தியடையச் செய்தல்.
- ஆய்வுப் பிரதேசத்தில் அபிவிருத்திகளை அதிகரித்தல்.
- மக்களின் நீண்ட கால கோரிக்கையான நகர சபை வழங்குவதற்கான நடவடிக்கைகளை மேற்கொள்ளல்.
- உள்ளூர் தொழில் வாய்ப்புக்களை அதிகப்படுத்தல்.
- முறையான கழிவுகற்றல் திட்டங்களை பின்பற்றல்.



- வீதி அபிவிருத்தி திட்டங்களை நடைமுறைப்படுத்தல்.
- வீதிகளை முறைாக பேணுவதற்கான நடவடிக்கைகளை மேற்கொள்ளல்.
- பொதுச் சேவைகளில் ஏற்றத் தாழ்வுகளை கழைதல்.

07. முடிவுரை

இலங்கையின் சனத்தொகை வளர்ச்சி நிலையில் காணப்படுகின்றது. ஆய்வுக்கு எடுத்துக் கொண்ட சாய்ந்தமருது பிரதேசத்தில் சனத்தொகை வளர்ச்சி நிலையில் காணப்படுகின்றது. இச் சனத்தொகை வளர்ச்சி சாதகமான விளைவுகளும், பாதுகாமான விளைவுகளையும் தோற்றுவிக்கின்றது. அந்த வகையில் இவ் ஆய்வுப் பகுதியில் குறித்த பிரதேசத்தின் சனத்தொகை வளர்ச்சியினால் ஏற்படக்கூடிய பாதுகாமான விளைவுகளே இவ்வாய்வு பகுதியில் கலந்துரையாடலுக்கு உட்படுத்தப்பட்டது. குடியிருப்பு சார்ந்த பிரச்சினைகள், போக்குவரத்து சார் பிரச்சினைகள், சூழல் அடர்த்தியடையும் நிலை, கழிவுகற்றல் பிரச்சினை, உள்ளூர் நிர்வாக முறைகளில் உள்ள பிரச்சினைகள், தொழில்சார் பிரச்சினைகள் என்றவாறு ஆய்வுப் பிரதேசத்தில் சனத்தொகை வளர்ச்சியினால் ஏற்படக்கூடிய சவால்களாக அடையாளப்படுத்தி அவற்றை ஆய்வின் கலந்துரையாடலுக்கு உட்படுத்தப்பட்டுள்ளது. எனவே இவ்வாறான பிரச்சினைகள் மூலம் இடம் பெறக்கூடிய விளைவுகளை குறைத்து ஆய்வுப் பிரதேச மக்களின் தேவைகளை பூரணப்படுத்திக் கொள்வது ஆய்வு ரீதியில் எதிர்பார்க்கப்படுகின்றது.

08. உசாத்துணை

- Balachandran, C., & Rajasekaram, U. (2020). Solid Waste Management Approaches in Trincomalee Urban Council Area, Vidyodaya Jurnal of Humanities and Social Sciences, VJHSS(2020), Vol. 05 (01).
- Dilsiya, M. (2019). Necessity for the establishment of New Pradeshiya Sabah: A Study Based on Sainthamaruthu, South Eastern University of Srilanka, Oluvil, International Symposium, ISBN: 978-955-627-189-8.
- Geographic Analysis. (2021). Tamil Geography News.
- Iyas, L. (2018). School Dropout and Impacts: Research Based on the Bollivorian Village in Sainthamaruthu Divisonal Secretariat Division, South Eastern University of Srilanka, Oluvil, International Symposium- 2018.
- Kaleel, M. (2018). Human Geography, Department of Geography, South Eastern University of Sri Lanka, Kurunchi & Nethra offset Printers.
- Nafirin, M., & Naja, W. (2019). An Analysis of Solid Waste Problems and ITS on Environment: A Study With Referece to Sainthamaruthu DS Division, EnvironmenSouth Eastern University International Arts Reseaech Symposium.
- Naja, W. (2019). Issues Related to the Road & Transportation Network in Urban Areas: A Study Bosed on Kalmunai Muncipal Council, Eastern University International Arts Reseaech Symposium.
- Rameez, A. (2019). Current Social Crisis in Srilanka: Multi – Dimensional Perspective, Kumaran Book House.



Rameez, A., & Nazwwra, J. (2019). Population Density and Challenges: A Sociological Study Based on Kattankudy Divisional Sactariat, South Eastern Univresity International Arts Reseaech Symposium.

சாய்ந்தமருது பிரதேச செயலகம். (2021).

சாய்ந்தமருது கோட்டக் வலயக்கல்வி நிலையம். (2021).

நவீனன். (2018). இலங்கையின் சனத்தொகையின் சமகால மாற்றங்களும் சமூக பொருளாதார விளைவுகளும், யாழ் வெளியீட்டகம்.

சகீலா ஜபார், டினுகா சேனாநாயக்க. (2014). இலங்கையின் வறுமை பற்றிய கண்ணோட்டம் - 2013, ஒரு வறுமை ஆராச்சி நிலையம்.

தொகை மதிப்பு, புள்ளிவிபரவியியல் திணைக்களம். (2012).