

இலங்கையின் மொத்த உள்நாட்டு உற்பத்தியில் சுற்றுலாத்துறை வேலைவாய்ப்பின் பங்களிப்பு

A.M.M. Mustafa¹ & S. Sivarajasingham²

Senior Lecturer in Economic, Department of Management
South Eastern University of Sri Lanka.

Senior Lecturer in Economic, Department of Economics and Statistics
University of Peradeniya.

Corresponding author's e-mail: amustafa@seu.ac.lk

ஆய்வுச் சுருக்கம்

உலக பொருளாதாரமானது சுற்றுலாத்துறையின் நேரடி, மறைமுக வேலைவாய்ப்பின் ஊடாக பொருளாதார நடவடிக்கைகளை விஸ்தரித்துக் கொண்டு செல்கின்றன. இன்று உலகில் சுற்றுலாத்துறை வளர்ந்து வருகின்ற கைத்தொழிலாக காணப்படுகின்ற அதேவேளை அபிவிருத்தி அடைந்து வருகின்ற நாடுகளின் பொருளாதார வளர்ச்சிக்கு முக்கிய பங்களிப்பு செய்யும் மாறியாகவும் காணப்படுகின்றது. இவ்வாய்வானது இலங்கையில் பொருளாதார மாறிகளான மொத்த உள்நாட்டு உற்பத்தியில் சுற்றுலாத்துறையின் வேலைவாய்ப்பின் பங்களிப்பினை மதிப்பீடு செய்வதனை நோக்கமாகக் கொண்டுள்ளது. இதனை மதிப்பீடு செய்வதற்கு 1978 தொடக்கம் 2014 ம் ஆண்டு வரையுள்ள காலத்தொடர் தரவுகள் பயன்படுத்தப்பட்டுபன்மடங்கு பிற்செலவு அணுகுமுறை பயன்படுத்தப்பட்டுள்ளது. மாதிரியுருக்களினை மதிப்பிடுவதற்காக சாதாரண இழிவுவர்க்க மதிப்பீட்டு முறைபயன்படுத்தப்பட்டது. தரவுகளை பகுப்பாய்வு செய்வதற்கு, EViews கணினி மென்பாகப் பொதிகள் பயன்படுத்தப்பட்டது. மொத்த உள்நாட்டு உற்பத்தியின் மீது சுற்றுலாத்துறை வேலை வாய்ப்பானது புள்ளிவிபரீதியாக பொருளுள்ள வகையில் நேர்க்கணியத் தாக்கத்தினை கொண்டுள்ளது என்பதனை அனுபவரீதியான ஆய்வு காட்டுகின்றது. இருப்பினும் இத்தாக்கமானது குறிப்பிட்ட இரு வருடங்களின் பின்பே மொத்த உள்நாட்டு உற்பத்தியில் செல்வாக்கினைச் செலுத்தியுள்ளமை கண்டறியப்பட்டுள்ளது. மேலும் ஆய்வின் பெறுபேற்றினை அடிப்படையாகக் கொண்டு மொத்த உள்நாட்டு உற்பத்தியில் சுற்றுலாத்துறையின் வேலைவாய்ப்பானது உடனடியாக செல்வாக்கினை செலுத்தக்கூடிய சிபாரிகளும் முன்வைக்கப்பட்டுள்ளன.

முதன்மைச் சொற்கள் சுற்றுலாத்துறை வேலைவாய்ப்பு; உள்நாட்டு முதலீடு; மொத்த உள்நாட்டு உற்பத்தி; ஊழியப்படை.

அறிமுகம்

உலகில் பெரியளவிலும் மற்றும் விரைவாகவும் வளர்ச்சியடைந்து செல்லும் கைத்தொழில்களில் ஒன்றாக சுற்றுலா முக்கியத்துவம் பெற்று வருகின்றது. உலக சுற்றுலாத்துறை வரலாற்றில் முதல் தடவையாக உல்லாசப்பிரயானிகளின் வருகை 3.9% வளர்ச்சியை 2012 இல் எட்டியது. இது 2011 இல் 996 மில்லியான இருந்து 2012 இல் 1035 மில்லியாக காணப்பட்டது. (Tourism Development Authority, 2012). இலங்கை ஓர் உல்லாசப் பயண இலக்கு என்ற வகையில் அழகிய இயற்கையான கடற்கரைகள் முதல் பல்வேறுபட்ட இயற்கை அம்சங்களைக் மரபுரிமையாகக் கொண்டுள்ளது. இவ்வளவு வளங்களும் ஒரு சிறு வெப்பவலயத் தீவுக்குள் நெருக்கமாகக் காணப்படுவது சுற்றுலாப் பயணிகளுக்கு மேலும் கவர்ச்சியாக அமைந்துள்ளது. இலங்கையிலும் உல்லாசப்பிரயானிகளின் வருகையானது முதல் தடவையாக 2012 இல் 17.5 சதவீதமாக வளர்ச்சி கண்டது. 2011 இல் 855975 ஆக காணப்பட்ட வருகையானது 2012 இல் 1005605 ஆக காணப்பட்டது. (Tourism Development Authority, 2012). இலங்கையில் 2009 இல் பயங்கரவாதம் ஒழிக்கப்பட்ட பின்னர், முன்னைய வருடத்தோடு ஒப்பிடுகையில், 2010 ஆம் ஆண்டின் சுற்றுலாப்பயணிகளின் வருகை 50 சதவீதத்தால் அதிகரித்தது. (பொருளியல் நோக்கு, 2011). இலங்கையின் சுற்றுலாத்துறை தந்திரோபாயமாக அடுத்து வரும் ஐந்து ஆண்டுகளுக்குள் 2.5 மில்லியன் சுற்றுலாப் பயணிகளின் வருகை எதிர்பார்க்கப்படுகிறது. (Ministry of Economic Development, 2011-2016) அதே நேரம் 1998 இல் 1338 ஆக காணப்பட்ட நேரடி சுற்றுலாத்துறை வேலை வாய்ப்பானது 2012 இல் 67862 காணப்பட்டது. சுற்றுலாத்துறையின் மொத்த வேலை வாய்ப்பு 2012 இல் 162869 ஆக காணப்பட்டது. இது 2016 இல் 500,000 ஆக

அதிகரிக்குமென எதிர்வு கூறப்பட்டுள்ளது.(Ministry of Economic Development,2011-2016). எனவே இலங்கை அரசங்கம் சுற்றுலாத்துறை மூலமாக வருமானத்தை அதிகரித்து சுற்றுலாத்துறைவேலை வாய்ப்பினை இதன் மூலம் அதிகரித்து மொத்த உள்நாட்டு உற்பத்திக்குபங்களிப்பினை செய்வதற்கு முயற்சிக்கின்றன.

முன்னைய ஆய்வுகளின் மீளாய்வு

மொத்த உள்நாட்டு உற்பத்தியில் வேலை வாய்ப்பின் பங்களிப்பை மதிப்பீடு செய்வதற்கு Sun (1998) என்பவரின் பன்மடங்கு பிற்செலவுக்கு பயன்படுத்தப்பட்ட சார்பு ஆனது பின்வருமாறு காணப்படுகின்றது.

$$GDP = f (DK, DFI, FK, L)$$

இங்கு GDP என்பது மொத்த உள்நாட்டு உற்பத்தி, னுமு உள்நாட்டு நிலையான மூலதனம், னுகுஐ ஆனது வெளிநாட்டு நேரடி முதலீடு >FK வெளிநாட்டு முதலீட்டு உட்பாய்ச்சல்கள்>L தொழிற்படையாகும். இவ்வாய்வின் முடிவாக சீனாவினுடைய மொத்த உள்நாட்டு உற்பத்தியில் மேலுள்ள மாறிகள் தாக்கத்தினை ஏற்படுத்தி சாதகமான விளைவினை கொண்டு காணப்பட்டது. யுபசயறயட (2000) என்பவரின் பன்மடங்கு பிற்செலவுக்கு பயன்படுத்தப்பட்ட சார்பு ஆனது பின்வருமாறு காணப்படுகின்றது.

$$Y = f (L, Kd, Kf, X, t)$$

இங்கு லு அமொத்த உள்நாட்டு உற்பத்தி, னுழிய உள்நாட்டு, முன மெய்நியதிகளின் படியிலான உள்நாட்டு உற்பத்தி, முக என்பது மெய்நியதிகளின் படியிலான வெளிநாட்டு மூலதனம், X என்பது மெய்நியதிகளின் படியிலான ஏற்றுமதி >t தொழில்நுட்பத்தின் காரணமாக உற்பத்தித்திறன் விருத்தியடைய தேவைப்படும் காலமாகும். தென்னாசிய நாடுகளில் மேற்கொள்ளப்பட்ட இவ்வாய்வானது மொத்த உள்நாட்டு உற்பத்தியில் தாக்கத்தினை ஏற்படுத்தி இந்நாடுகளின் பொருளாதார வளர்ச்சி மீது 1980 இற்கு முற்பட்ட காலப்பகுதியில் எதிர்க்கணியமாகவும் 1980களின் ஆரம்பத்தில் நேர்க்கணியமாகவும், 1980 களின் பிற்பட்ட பகுதிகளிலும் 1990 களின் ஆரம்ப கட்டத்திலும் மிகவும் நேர்க்கணியத்தாக்கத்தினைக் கொண்டிருந்தது எனக் கூறுகின்றது. Kohpaiboon (2000) என்பவரின் உற்பத்திச்சார்பானது பின்வருமாறு பன்மடங்கு பிற்செலவுமாதிரியுரு வடிவில் தரப்படுகின்றது.

$$Y_t = \alpha + \beta_1 L_t + \beta_2 K_t + \beta_3 FDI_t + \beta_4 (TP_t * FDI_t) + \epsilon_t$$

இங்கு Y என்பது மொத்த உள்நாட்டு உற்பத்தி, L ஊழியப்படை, K என்பது மொத்த உள்நாட்டு உற்பத்திக்கு மொத்த உள்நாட்டு மூலதனவாக்கத்தின் வீதாசாரம், FDI என்பது மொத்த உள்நாட்டு உற்பத்திக்கு வெளிநாட்டு நேரடி முதலீட்டினுடைய வீதாசாரம், TP என்பது திறந்த வர்த்தகக் கொள்கை, t காலம், εt வழு என்பதனைக் குறிக்கும். இவ்வாய்வின் இம் மாறிகள் தாய்லாந்தின் மொத்த உள்நாட்டு உற்பத்தியின் மீது செல்வாக்கினைச் செலுத்தி பொருளாதார வளர்ச்சிக்கு பங்களிப்பு செய்கின்றது என்பதனை காட்டுகின்றது. de Mello (1997) கொப் - டக்ளஸ் உற்பத்தித் தொழிற்பாட்டினை பயன்படுத்தியுள்ளார். இதனுடைய சுருக்கிய உற்பத்தி தொழிற்பாட்டு வடிவம் பின்வருமாறு.

$$Y = A \varphi (K, L, F, \Omega)$$

இங்கு லு என்பது வெளியீடு >K முதலீடு, L ஊழியம் >F வெளிநாட்டு நேரடி முதலீட்டு உட்பாய்ச்சல் >A உற்பத்தி விளைத்திறன் >Ω மேலதிக மாறிகளின் காவியாகும். எனவே மேலே மேலுள்ள ஏற்கனவே செய்யப்பட்ட ஆய்வுகளிலிருந்து இவ்வாய்வுக்கான பொருத்தமான மாறிகள் தெரிவு செய்யப்பட்டள்ளன.

ஆய்வு முறையியல்

இவ்வாய்விற்கு எடுத்துக் கொள்ளப்பட்ட மாறிகளின் தரவுகளானது இலங்கை மத்திய வங்கியின் வெளியீடுகள், பொருளியல் நோக்கு, இலங்கை சுற்றலா அபிவிருத்தி அதிகார சபை ஆண்டறிக்கை போன்றவற்றிலிருந்து பெற்றுக் கொள்ளப்பட்டு 1978 – 2012 ம் ஆண்டுக்கு இடைப்பட்ட கால தரவுகள் பயன்படுத்தப்பட்டுள்ளன. மொத்த உள்நாட்டு உற்பத்தியில் சுற்றுலாத்துறை வேலை வாய்ப்பை மதிப்பீடு செய்ய பல சார்பு வடிவங்கள் பயன்படுத்தப்பட்டுள்ளன. மாதிரி உருக்களை மதிப்பிடுவதற்காக சாதாரண இழிவு வர்க்க முறை பயன்படுத்தப்பட்டுள்ளது. இவ்வாய்வில்தரவுகளை பகுப்பாய்வு செய்வதற்காக EViews-7 கணினிமென் பொதிகள்

பயன்படுத்தப்பட்டுள்ளது.இவ்வாய்வில் பின்வரும் சார்பினை அடிப்படையாகக் கொண்டு மொத்த உள்நாட்டு உற்பத்திக்கும் சுற்றுலாத்துறை வேலை வாய்ப்புக்கும் இடையிலான தொடர்பு ஆராயப்பட்டுள்ளது. இவற்றின் அடிப்படையில் பொருளியலளவை முறையாக பன்மடங்கு பிற்செலவு ஆய்வுமுறை பயன்படுத்தப்பட்டுள்ளன. ஆய்விற்காக பின்வரும் மொத்த உற்பத்தித் தொழிற்பாடு பயன்படுத்தப்பட்டுள்ளது.

$$Y = f(A, K, L).....(1)$$

இங்கு Y வெளியீட்டையும் (மொத்த உள்நாட்டு உற்பத்தி) L ஊழிய உள்ளீட்டினையும், Kமூலதன உள்ளீட்டையும் குறிக்கும். A என்பது புதிய வளர்ச்சிக் கோட்பாட்டின்படி அல்லது உள்ளக வளர்ச்சிக் கோட்பாட்டின்படி ஒரு உள்ளக காரணியாகும். இதனடிப்படையில்

$$GDP = f(FDI, DI, LF, TTE)(2)$$

இங்கு, GDP மொத்த உள்நாட்டு உற்பத்தி, DI உள்நாட்டு முதலீடு, FDI வெளிநாட்டு நேரடி முதலீடு, LF தொழிற்படை, TTEசுற்றுலாத்துறையின் மொத்த வேலை வாய்ப்பும் ஆகும்.

மாதிரி உருவினைத் தெரிவு செய்தல்

மொத்த உள்நாட்டு உற்பத்திக்கும் சுற்றுலாத்துறை வேலை வாய்பிற்கும் தொடர்புகளைக் கண்டு கொள்வதற்கு தேர்ந்தெடுக்கப்பட்ட மாறிகளுக்குமிடையிலான நேர்கோடு, நேர்கோடு - மடக்கை, மடக்கை - மடக்கை, மடக்கை - நேர்கோடுஆகிய பன்மடங்கு பிற்செலவு மாதிரி உருக்கள் பயன்படுத்தப்பட்டுள்ளன. அவற்றின் மிகச் சிறந்த மாதிரி உருவை தெரிவு செய்வதற்கு பல்வேறு புள்ளிவிபரங்கள் பயன்படுத்தப்பட்டு அவற்றிலிருந்து சிறந்த மாதிரியிருவொன்று தெரிவு செய்யப்பட்டுள்ளது.

மாதிரியுருக்கள்

$GDP_t = \beta_0 + \beta_1 FDI_t + \beta_2 DI_t + \beta_3 LF + \beta_4 TTE_t + u_t$
$GDP_t = \beta_0 + \beta_1 \log FDI_t + \beta_2 \log DI_t + \beta_3 \log LF + \beta_4 \log TTE_t + u_t$
$\log GDP_t = \beta_0 + \beta_1 \log FDI_t + \beta_2 \log DI_t + \beta_3 \log LF + \beta_4 \log TTE_t + u_t$
$\log GDP_t = \beta_0 + \beta_1 FDI_t + \beta_2 DI_t + \beta_3 LF + \beta_4 TTE_t + u_t$

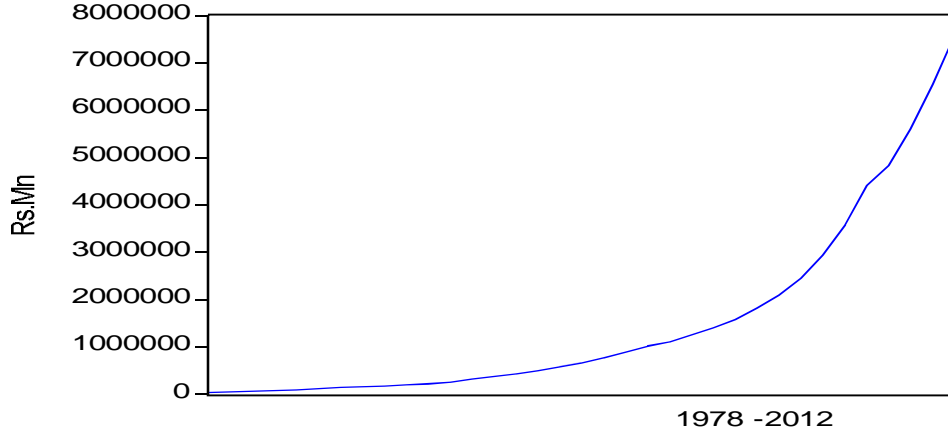
பொருத்தமான மாதிரி உருவை தெரிவு செய்வதற்கு நான்கு மாதிரி உருக்கள் எடுக்கப்பட்டுள்ளன. இங்கு சகல மாதிரி உருக்களிலும் 05 ஐ விட குறைவாக மாற்றத்தின் பெருக்கற் காரணி காணப்படுவதனால் பல்லின ஏக பரிமாண இயல்புப் பிரச்சினையின் தாக்கம் குறைவானதாகும். இங்கு நேர்கோடு, மடக்கை - நேர்கோடு மாதிரி உருக்களில் துணிவுக்குணகம்[R-Sq(adj)] மற்றும் F பெறுமானம் என்பன உயர்வாகக் காணப்படுகின்றன. பொதுவாக சகல மாதிரி உருக்களிலும் 1% பொருளுண்மை மட்டத்தில் பொருத்தப்பாடுடையதாக மாதிரி உருக்கள் காணப்படுகின்றன.(p ≤ 0.01). சகல மாதிரி உருக்களிலும் தன்னிணைவுப் பிரச்சினைகாணப்படுகின்றன. தன்னிணைவுப் பிரச்சினையை தீர்ப்பதற்காகமாதிரியுருவில் AR(1) உறுப்பு சேர்க்கப்பட்டுள்ளது. எனவே மேற்கூறப்பட்ட 04 மாதிரி உருக்களிலும் புள்ளி விபரத் தெரிவுகளின் அடிப்படையில் பார்க்கும்போது நேர்கோடு மாதிரி உருவில் R², F என்பனவற்றின் பெறுமானம் சாதகமாக காணப்படுவதுடன் பல்லின ஏக பரிமாண இயல்புப் பிரச்சினையின் தாக்கம் குறைவாகவும் காணப்படுகின்றது. ஆகவே ஆய்வுக்காக நேர்கோடு மாதிரியுரு பயன்படுத்தப்பட்டுள்ளது.

பகுப்பாய்வும் முடிவுரையும்

சுற்றுலாத்துறையின் வேலை வாய்ப்பு இலங்கையின் மொத்த உள்நாட்டு உற்பத்தியில் எவ்வளவுக்கு செல்வாக்குப் பெற்றிருக்கின்றது என்பதனை ஆராய்வதே இப்பகுதியின் நோக்கமாகும்.

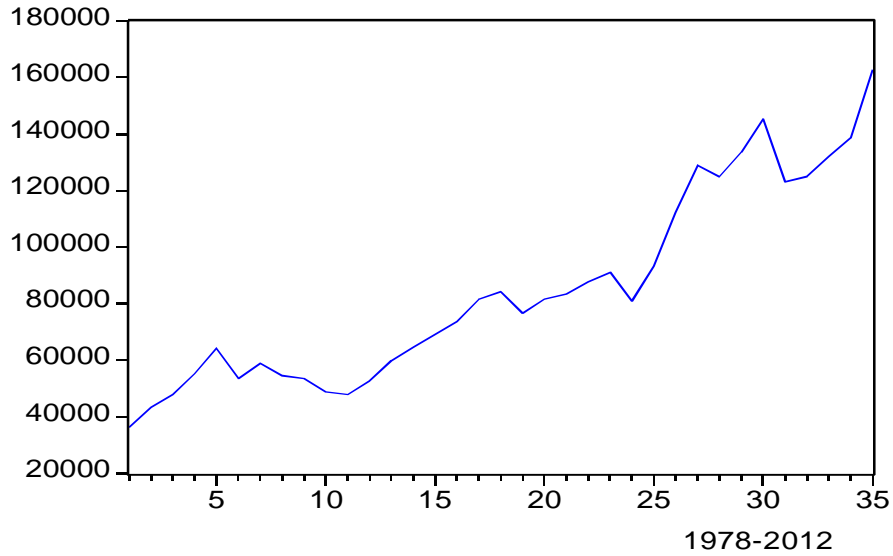
பொதுவாக ஆய்வுக்காக எடுத்துக் கொள்ளப்பட்ட காலத்தில் மொத்த உள்நாட்டு உற்பத்தி சுற்றுலாத்துறை வேலை வாய்ப்பின் எண்ணிக்கையானது அதிகரித்த போக்குடையதாகவே காணப்படுகின்றது. இதனை பின்வரும் வரைபடங்கள் காட்டுகின்றன.

இலங்கையின் மொத்த உள்நாட்டு உற்பத்தியின் போக்கு(1978-2012)



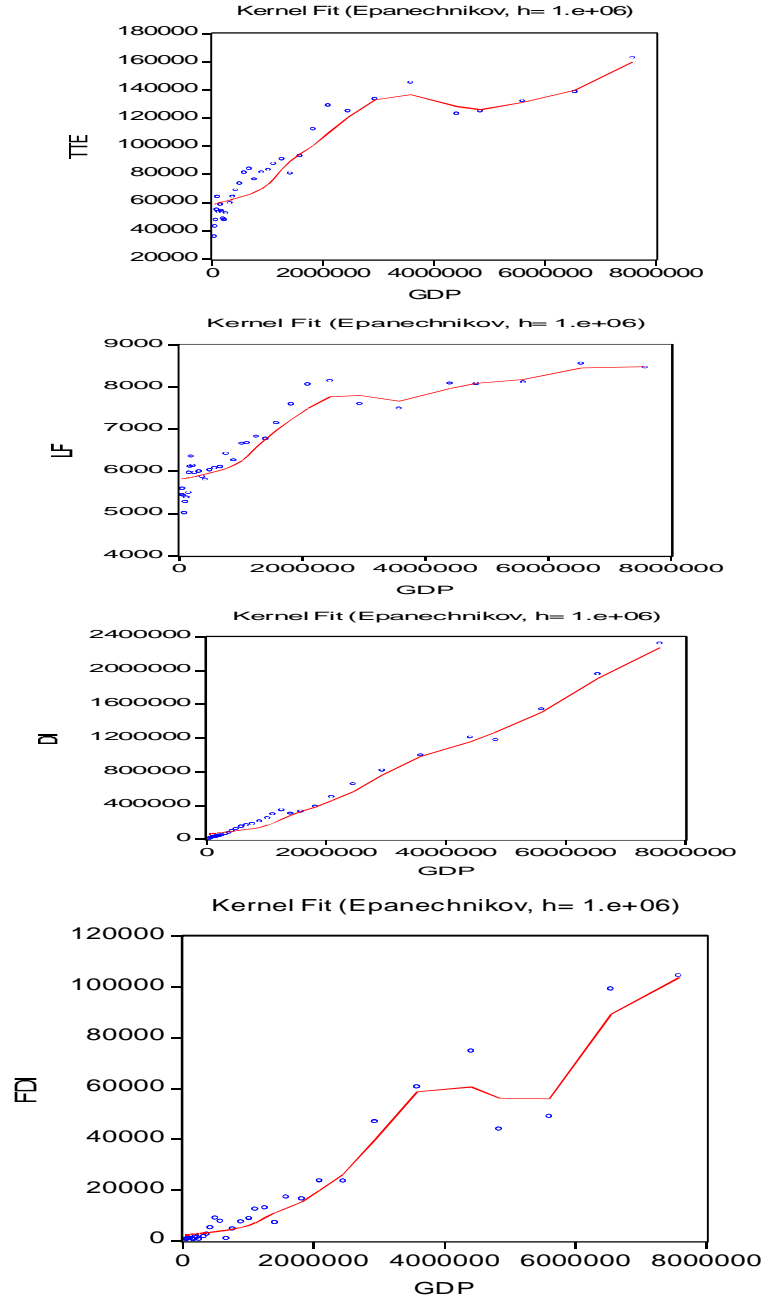
Source: Central Bank of Sri Lanka, 2013

இலங்கையின் மொத்த சுற்றுலாத்துறை வேலை வாய்ப்பின் போக்கு (1978-2012)



Source :Tourism Development Authority(2012)

கேனல் பொருத்துகை GDP: TTE,FDI, DI, LF)



கேனல் பொருத்துகை வரைபடத்தின் படி மொத்த உள்நாட்டு உற்பத்திக்கும், சுற்றுலாத்துறை வேலை வாய்ப்பு, ஊழியனப் படை , உள்நாட்டு முதலீடு, வெளிநாட்டு நேரடி முதலீடு என்பவற்றிக்கிடையில் நேர்த்தொடர்பு காணப்படுவதை மேலுள்ள வரைபடங்கள் காட்டுகின்றன.

**மொத்த உள்நாட்டு உற்பத்தியில் சார்பின் மதிப்பீடுகள்
(நேர்கோடுமாழியியுரு)**

மாறிகள்	பிற்செலவுக் குணகம்	t பெறுமானம்	நிகழ்தகவுப் பெறுமானம்(P)
β_0 (Intercept)	-1159572	-2.881463	0.0073
FDI	-7.704932	-2.832599	0.0088
DI	3.176549	16.76916	0.0000
LF	130.9696	1.933241	0.0642
TTE(-2)	8.147321	3.391018	0.0022
AR(1)	0.615907	3.366759	0.0024
R-Sq(adj) = 99.7%, Prob(F-statistic) = 0.0000			

* 1% பொருளுண்மை மட்டம்

**5% பொருளுண்மை மட்டம்

மேற்படி பெறுபேற்றின் அடிப்படையில் பிற்செலவு துணிவுக் குணகத்தின் பெறுமதி [R-Sq(adj)] = 99.7% சதவீதமாகும். இதற்கிணங்க தூண்டற்பேற்று மாறியான மொத்த உள்நாட்டு உற்பத்தி மாறலில் விளக்கமாறிகள் அனைத்தும் 99.7% சதவீத பங்கினை விளக்குகின்றன. மேலும் F இற்கான நிகழ்தகவுப் (P-Value) பெறுமதி 0.05 ஐ விட குறைவாக இருப்பதனால் மாதிரியுருவானது புள்ளிவிபர ரீதியாக பொருளுள்ள வகையில் போதுமானதாக உள்ளது என F சோதனை காட்டுகின்றது. இதற்கிணங்க மொத்த உள்நாட்டு உற்பத்தியினை தீர்மானிக்கும் காரணிகளை விரிவாக பின்வருமாறு விளக்க முடியும்.

ஆய்வின் நோக்கத்தினை அடையும் பொருட்டு மொத்த உள்நாட்டு உற்பத்தியில் சுற்றுலாத்துறையின் தாக்கம் பற்றி மேற்குறிப்பிட்ட பெறுபேற்றின் அடிப்படையில் பார்ப்போமாயின்குற்றுலாத்துறையின் வேலை வாய்ப்பு பிற்செலவுக் குணகம் 8.1473 ஆகவும் நிகழ்தகவுப் பெறுமானம் 0.0022 ஆகவும் காணப்படுகின்றன. சுற்றுலாத்துறையின் வேலைவாய்ப்பின்தாக்கம்மொத்த உள்நாட்டுஉற்பத்தியில் இம்மாறியில் ஏற்படும் ஒரு வீத அதிகரிப்பு மொத்த உள்நாட்டு உற்பத்தியில் 8.1473 அதிகரிப்பை ஏற்படுத்தி நேர்க்கணியத் தொடர்பினை விளக்குகின்றது. இம்மாறியின் நிகழ்தகவுப் பெறுமானம் 0.0022ஆக காணப்படுவதனால் சுற்றுலாத்துறையின் வேலைவாய்ப்பினை செல்வாக்கானதுமொத்த உள்நாட்டுஉற்பத்தியின் கருத்திற் கொள்ளப்பட்ட தரவுகளின் படி புள்ளிவிபர ரீதியாக 1 % பொருளுண்மை மட்டத்தில் புள்ளிவிபர ரீதியாக பொருளுள்ள வகையில் செல்வாக்குச் செலுத்துகின்றது.எனினும் மொத்த உள்நாட்டு உற்பத்தியில் சுற்றுலாத்துறையின் வேலை வாய்ப்பு ஆனதுஒரு வருடங்களின் பின்பே மொத்த உள்நாட்டு உற்பத்தியில் செல்வாக்கினைச் செலுத்தியுள்ளமை புள்ளி விபர ஆய்வின் அடிப்படையில் கண்டறியப்பட்டுள்ளது.

மேலும் மொத்தஉள்நாட்டு உற்பத்தியினை தீர்மானிக்கும் காரணிகளில் உள்நாட்டு முதலீடும் ஒன்றாகும். இதன் பிற்செலவுக் குணகம் 3.1765 ஆகவும் நிகழ்தகவுப் பெறுமானம் 0.0000ஆகவும் புள்ளிவிபர ரீதியாக பொருளுள்ள வகையில் செல்வாக்குச் செலுத்துவதாக காணப்படுவதனாலும் இம்மாறியின் தாக்கம்மொத்த உள்நாட்டு உற்பத்தி மீது நேர்க்கணியத் தொடர்பினைக் கொண்டு காணப்படுவது குறிப்பிடத்தக்கதாகும். இவ்வகையில் இம்மாறியில் ஏற்படும் ஒரு வீத அதிகரிப்பு முதலீட்டுச்சபையினால்ஏற்படுத்தப்பட்ட வேலைவாய்ப்பில் 3.1765 அதிகரிப்பை ஏற்படுத்துகின்றது.

புள்ளிவிபர பெறுபேற்றின் அடிப்படையாக வைத்துமொத்தஉள்நாட்டு உற்பத்தியியானது சுற்றுலாத்துறை வேலை வாய்ப்பில் உடனடியாக செல்வாக்கினை செலுத்த வேண்டுமாயின் அரசாங்கம் சுற்றுலாத்துறை சார்ந்த வியாபாரத்தினை ஊக்குவித்தல்,சுற்றுலாத்துறையில் சுற்றுலா விடுதிகளுக்கு தேவையான வேலை வாய்ப்பினை நன்கு பயிற்றுவித்தல், பல்கலைகழகங்கள் சுற்றுலாத்துறை சார்ந்த கற்கை நெறிகளை உருவாக்கி இத்துறைக்கு சிறந்த ஊழியப்படைவை வழங்குதல் மூலம் மொத்த உள்நாட்டு உற்பத்திற்கு சுற்றுலாத்துறையின் நேரடி, மறைமுக வேலை வாய்ப்புக்கள் சிறந்த பங்களிப்பை செய்யும் என்பதாகும்.

உசாத்துணைகள்

- Agrawal, P. 2000. Economic Impact of Foreign Direct Investment in South Asia. India: Indra Gandhi Institute of Development Research. <http://rru.worldbank.org/Documents/>
- Central Bank of Sri Lanka. (2013). Economics and Social Statistics of Sri Lanka. Colombo: Central Bank of Sri Lanka.
- de Mello, L.R. 1997. Foreign Direct Investment in Developing Countries and Growth: A Selective Survey. Journal of Development Studies.34(1): 1-34.
<http://rspas.anu.edu.au/economics/publish/papers/wp2002/wp-econ-2002-05.pdf>
- Kohpaiboon, A. 2000. Foreign Trade Regime and FDI- Growth Nexus: A Case Study of Thailand. Research School of Pacific and Asian Studies. Australian National University.
- Ministry of Economic Development.(2011-2016).Tourism Development Strategy. Colombo: Ministry of Economic Development.
- Sun, H. 1998. Macroeconomic Impact of direct Foreign investment in China: 1979-1996.UK: Blackwell Publishers Ltd.
- Tourism Development Authority.(2012).Annual Statistical report. Colombo: Sri Lanka Tourism Development Authority.
- பொருளியல் நோக்கு, (2011இமாசி-பங்குனி), “சுற்றுலாத்துறை”, மக்கள் வங்கி, மலர் 36, 3-44. PapersLinks/1111.pdf