

மட்டக்களப்பு மாவட்டத்தின் ஏறாவூர்பற்று பிரதேசசெயலகப்பிரிவில்  
பெண்களின் வெளிநாட்டு வேலைவாய்ப்பு மூலமான பொருளாதாரத்  
தாக்கங்கள் பற்றிய ஆய்வு

**K. Gobiga, A. Jeyapiratheeba**  
Department of Economics  
Eastern University of Sri Lanka  
gobinet19@yahoo.com

**ஆய்வுச் சுருக்கம்:**

இலங்கையில் வருமானத்தை ஈட்டித்தரும் துறைகளில் ஒன்றாக வெளிநாட்டு வேலைவாய்ப்பு காணப்படுகின்றது. இன்றைய காலகட்டத்தில் அதிகரித்த வாழ்க்கைச் செலவால் ஒருவரின் உழைப்பு மாத்திரம் செலவை ஈடு செய்ய போதுமானதாக இல்லாத காரணத்தினால் பெண்களும் உழைக்க வேண்டிய நிலைப்பாடு காணப்படுகின்றது. அதுமட்டுமன்றி இலங்கையில் வறுமை, குடும்பச்சுமை, சீதனப்பிரச்சினை, வேலை வாய்ப்பின்மை, தங்கி வாழ விரும்பாமை போன்ற பல காரணங்களினால் பெண்கள் தொழில் செய்யத் தூண்டப்படுகின்றனர். அந்தவகையில் இலங்கையிலிருந்து அதிகளவான பெண்கள் பெரும்பாலும் மத்தியகிழக்கு நாடுகளுக்கு பணிப்பெண்களாக செல்கின்றனர். அதன்மூலம் வாழ்க்கைத்தர உயர்வை அடைய வேண்டும் என்பதை இலக்காகக் கொண்டே வெளிநாட்டுத் தொழில்வாய்ப்பை நாடுகின்றனர். எனினும் வெளிநாட்டு வேலைவாய்ப்பின் மூலம் இப்பெண் தொழிலாளர்களின் பொருளாதாரத்தில் எத்தகைய மாற்றம் ஏற்பட்டுள்ளது என்பதை கண்டறியும் பொருட்டு இவ்வாய்வு மேற்கொள்ளப்பட்டுள்ளது.

எனவே ஏறாவூர் பற்று பிரதேசசெயலகப் பிரிவில் பெண்களின் வெளிநாட்டு வேலைவாய்ப்பு அவர்களின் பொருளாதாரத்தில் வெளிநாடு செல்வதற்கு முன்னர் இருந்த நிலையை விட ஓரளவான முன்னேற்றத்தை ஏற்படுத்தியுள்ளது என முடிவு பெறப்பட்டுள்ளது. ஆய்வின் முடிவினை கருத்தில் கொண்டு வெளிநாட்டு வேலைவாய்ப்புக்கள் மூலமும், உள்நாட்டிலேயே அவர்களுக்கான சுயதொழில்வாய்ப்புக்களை ஊக்குவிப்பதன் மூலமும், பெண்களுக்கான அபிவிருத்தி திட்டங்களை சிறப்பாக வடிவமைப்பதனூடாகவும் இப்பெண் தொழிலாளர்களின் பொருளாதாரத்தில் மேலும் முன்னேற்றத்தை ஏற்படுத்தலாம் என பல சிபாரிசுகள் முன்வைக்கப்பட்டுள்ளன.

**பிரதான சொற்புத்தங்கள்:** வெளிநாட்டு வேலைவாய்ப்பு, பெண்களின் வேலைவாய்ப்பு, பொருளாதாரதாக்கங்கள், வீட்டுப்பணிப்பெண்கள்.

**1. அறிமுகம்**

**1.1 ஆய்வுப் பின்னணி**

ஒரு நாட்டின் பொருளாதாரக் குறிகாட்டிகளுள் வேலைவாய்ப்பென்பது மிக முக்கிய பங்கினை வகிக்கின்றது. ஒவ்வொரு நாடும் வளங்களை முற்றுமுழுதாகப் பயன்படுத்தி நிறைதொழில்மட்டத்தினை அடைவதனையே நோக்கமாகக் கொண்டுள்ளன. சமூகம் ஒன்றின் அரசியல் ஸ்திரத்தன்மை, வருமானநிலை, பொருளாதாரத்திற்கான வளப்பயன்பாடு என்பவற்றை அறிவதற்கு வேலைவாய்ப்பென்பது முக்கிய அம்சமாக உள்ளது. வெளிநாட்டு வேலைவாய்ப்புக்கள் தொழில்நிலையின் முக்கிய மூலமாகவும், நாட்டுக்கான வெளிநாட்டுச் செலாவணியின் முக்கிய அம்சமாகவும் விளங்குகின்றன. இலங்கையில் பெண்களின் வெளிநாட்டு வேலைவாய்ப்புச் சந்தையில் மத்தியகிழக்கு பிராந்தியமே தொடர்ந்து ஆதிக்கம் செலுத்தி வருகின்றது. இது பணிப்பெண்களாக வெளியேறிச் செல்பவர்களின் எண்ணிக்கையில் 90 வீதத்துக்கு அதிகமாகும். இவ்வாறு செல்கின்ற பெண்களில் பெரும்பாலானோர் சவுதிஅரேபியா, குவைத், ஓமான், கட்டார், அபுதாபி, டுபாய் போன்ற மத்தியகிழக்கு நாடுகளுக்கு செல்கின்றனர். இலங்கையில்

வெளிநாட்டு வேலைவாய்ப்புக்கு செல்லும் பெண்கள் வீட்டுப்பணியாளர்கள், தொழில்சார் நடுத்தர மற்றும் எழுதுவினைஞர், பயிற்றப்பட்ட தொழிலாளர்கள், பகுதியளவு பயிற்றப்பட்ட தொழிலாளர்கள், பயிற்றப்படாத தொழிலாளர்கள் என்ற வகைப்பாட்டினுள் உள்ளடங்குகின்றனர்.

பொருளாதார அபிவிருத்தியின் போது வெளிநாடு சென்றுள்ள ஊழியர்களின் பங்களிப்பு முக்கியமானதாக காணப்படுகின்றது. இலங்கையில் தொழில்களுக்காக வெளிநாடுகளுக்கு புலம்பெயர்கின்றவர்களை ஆராய்கின்ற போது, நாளொன்றுக்கு ஆண், பெண் இருபாலாரிலும் 700 க்கும் மேற்பட்டவர்கள் வெளிநாட்டுத் தொழில்களுக்காக வெளியேறிச் செல்கின்றார்கள் என்பதைக் காணக் கூடியதாகவுள்ளது. 2003–2007 வரையான ஆண்டுகளில் தொழில்களுக்காக வெளிநாடுகளுக்கு செல்பவர்களில் அரைவாசிக்கு மேற்பட்டோர் பெண்களாக காணப்படுகின்றனர் என குறிப்பிடப்பட்டுள்ளது.(Vinitha, 2013)பக்கம்- 1-10)

2014 இல் கடந்த சில ஆண்டுகளைப் போலவே வெளிநாட்டுத் தொழிலுக்காக செல்பவர்களின் மொத்தஎண்ணிக்கை 2013 இன் 293,218 இலிருந்து 300,413 ஆக அதிகரித்துக் காணப்படுகின்றது. எனினும் வெளிநாட்டுத் தொழிலுக்காகச் செல்லும் பெண்கள் மீது விதிக்கப்பட்ட கட்டுப்பாடுகள் காரணமாக வீட்டுப் பணிப்பெண்களின் இடப்பெயர்வு 8.5 சதவீத வீழ்ச்சி நிலையில் காணப்படுகிறது.(மத்தியவங்கி ஆண்டறிக்கை-2014, பக்கம்-106).

எனவே ஆய்விற்கு எடுக்கப்பட்ட ஏறாவூர்பற்று பிரதேச செயலகப்பிரிவில் பெண்கள் வெளிநாடு செல்வது அதிகரித்து செல்வதாக பிரதேசசெயலக அறிக்கைகள் குறிப்பிடுகின்றன. இதனால் பெண்களின் வெளிநாட்டு வேலைவாய்ப்பு அவர்களின் பொருளாதாரத்தில் ஏற்படுத்திய தாக்கங்களை ஆராய்ந்து அதற்கான சாத்தியமான தீர்வுகளை இவ்வாய்வினூடாக முன்வைக்கக் கூடியதாக இருக்கும்.

## 1.2 ஆய்வுப் பிரச்சினை

மட்டக்களப்பு மாவட்டத்தில் ஏறாவூர்பற்றுப் பிரதேச செயலகப்பிரிவில் வெளிநாடு செல்லும் பெண்களின் எண்ணிக்கை அதிகரித்துக் கொண்டு வருகின்றது என ஏறாவூர்பற்று பிரதேச செயலக அறிக்கையில் (2014) குறிப்பிடப்படுகிறது. இவர்களின் குடும்ப பொருளாதாரவிருத்தியை அடைந்து கொள்வதன் மூலம் வாழ்க்கைத்தரத்தை உயர்த்துவதை இலக்காகக் கொண்டு வெளிநாடு செல்கின்றனர். ஆனால் இந்த இலக்கு முழுமையாக அடையப்பட்டுள்ளதா என்பது கேள்விக்குறியாகவே உள்ளது. எனவே இப்பிரதேசத்தில் இந்நிலமை ஒரு ஆய்வுப்பிரச்சினையாக அமைகின்றது.

## 1.3 ஆய்வின் நோக்கம்

இவ்வாய்வின் நோக்கமானது பின்வருமாறு காணப்படுகின்றது.

### பிரதான நோக்கம்

- பெண்களின் வெளிநாட்டு வேலைவாய்ப்பு அவர்களின் பொருளாதாரத்தில் ஏற்படுத்திய தாக்கங்களினை அறிதல்.

### துணைநோக்கங்கள்

- வெளிநாட்டில் தொழில் புரியும் பெண்களின் வருமான, சேமிப்பு மட்டங்களை அறிதல்.

- பெண்களின் வெளிநாட்டு வேலைவாய்ப்பின் மூலம் பொருளாதார ரீதியாக ஏற்பட்ட சாதக, பாதக நிலைமைகளுக்கு சாத்தியமான சிபாரிசுகளை முன்வைத்தல்.

## 2. இலக்கிய மீளாய்வு

Kishalipinto(2005) என்பவரால் “தாய்மார்களின் வெளிநாட்டு வேலைவாய்ப்பு நோக்கிய இடப்பெயர்வு அவர்களின் குடும்பத்திலும், சிறுவர்களிலும் ஏற்படுத்திய தாக்கங்கள்” எனும் தலைப்பில் குருநாகல், கொழும்பு ஆகிய மாவட்டங்களிலிருந்து வெளிநாடு சென்ற பெண்களில் 1200 பேரை எளியஎழுமாற்றுமாதிரி மூலம் தெரிவு செய்யப்பட்டு முதலாம், இரண்டாம் நிலைத்தரவுகளை கொண்டு விபரணப்புள்ளிவிபரவியல் அடிப்படையில் ஆய்வு மேற்கொள்ளப்பட்டுள்ளது. இவ்வாய்வின் முடிவாக பெண்கள் தமது பிள்ளைகளின் எதிர்காலம் சிறப்பாக அமைவதற்கும், தமது வாழ்க்கைத்தரத்தை முன்னேற்றுவதற்கும் வெளிநாடு சென்றாலும் அவர்களது பிள்ளைகளின் பாடசாலை இடைவிலகல் மற்றும் பிள்ளைகளுக்கு சிறந்த பராமரிப்பின்மை போன்ற பல்வேறுபட்ட காரணங்களால் பெண்கள் வெளிநாடு செல்வது குடும்பத்திற்கு எதிர்மறையான தாக்கத்தினையே ஏற்படுத்துகின்றது என கூறப்பட்டுள்ளது.

Peck laong tan kw;Wk; Jonn Gibsoo (2010) என்பவர்களினால் “இந்தோனேசியாவில் குறைந்த திறன் கொண்ட வீட்டுத்துறை பெண் தொழிலாளர்களின் தற்காலிக இடப்பெயர்வின் தாக்கங்கள்” எனும் தலைப்பின் கீழ் இந்தோனேசியாவிலிருந்து மலேசியாவுக்கு புலப்பெயர்கின்ற குறைந்த திறன் கொண்ட பெண் தொழிலாளர்களின் தாக்கங்களை ஆராய்வதாக இவ்வாய்வு காணப்படுகிறது. இவ்வாய்வில் 80 பேர் கொண்ட புலப்பெயர் பெண்கள் மாதிரியாக எடுக்கப்பட்டுள்ளதுடன், பல்மாறிபிற்செலவு மற்றும் விபரணப்புள்ளிவிபரவியல் ஆய்வு முறையியலாக அமைவதுடன், சார்மாறியாக வருமானமும், சாராமாறிகளாக வேலை அனுபவம், கல்விமட்டம், திருமணநிலை, வேலைவகை போன்றவை கொள்ளப்படுகின்றன. சார்மாறியான வருமானம் நான்கு வித்தியாசமான வகையில் மாதிரி1, மாதிரி2, மாதிரி3, மாதிரி4 என (model1, model2,model3, model4) வடிவமைக்கப்பட்டுள்ளது. இவ்வாய்வின் முடிவாக கிராமப்புறங்களை விட நகரப்புறங்களிலிருந்து வெளிநாடு சென்ற மற்றும் திரும்பிய தொழிலாளர்களினால் முதலீடு மேற்கொள்வது சாத்தியமாக காணப்படுவதாக கூறப்பட்டுள்ளதுடன், இவர்கள் வெளிநாடு செல்லும் போது காப்புறுதி மேற்கொள்வது வீட்டுச்சொத்துக்களை அதிகரிப்பதை நோக்கமாக கொண்டுள்ளனர் எனவும் தெரிவிக்கப்பட்டுள்ளது.

°eckleong tan (2011) என்பவரினால் “இந்தோனேசியாவிலிருந்து மலேசியாவிடம் செல்கின்ற பெண்களின் பொருளாதாரத் தாக்கங்கள்” எனும் தலைப்பின் கீழ் இந்தோனேசியாவிலிருந்து மலேசியாவிடம் சென்றடைந்த திறன் குறைந்த பெண்களின் வெளிநாட்டு வேலைவாய்ப்பின் பொருளாதாரத்தாக்கங்களை கண்டறிவதாகவுள்ளது. இவ்வாய்வானது 1993 - 2004 காலப்பகுதியை அடிப்படையாக கொண்டது. இவ்வாய்வில் மலேசியாவிடம் இடம்பெயர்ந்த பெண்களின் பொருளாதாரப் பங்களிப்பு அவர்களுடைய பிள்ளைகளின் கல்விச் செயற்பாடுகளில் எவ்வாறான தாக்கங்களை ஏற்படுத்தியுள்ளது என்றும் குறைந்த திறன் கொண்ட வீட்டுப்பணியாளர்களின் வெளிநாட்டு வேலை வாய்ப்பினால் அவர்களது குடும்பங்களுக்கு ஏற்படும் தாக்கங்கள் தொடர்பாகவும் கூறப்பட்டுள்ளது. மாதாந்த வருமானம் 3000 ரூபாவுக்கு மேற்பட்ட வீட்டுப்பணியாளர்கள் மாதிரியாக எடுக்கப்படுவதுடன் பிற்செலவு அணுகுமுறையில் Ordinary Least Squares மற்றும்

Probitmodel என்பன பயன்படுத்தப்பட்டு புள்ளிவிபரவியல் ரீதியாக விபரிக்கப்படுகின்றன.

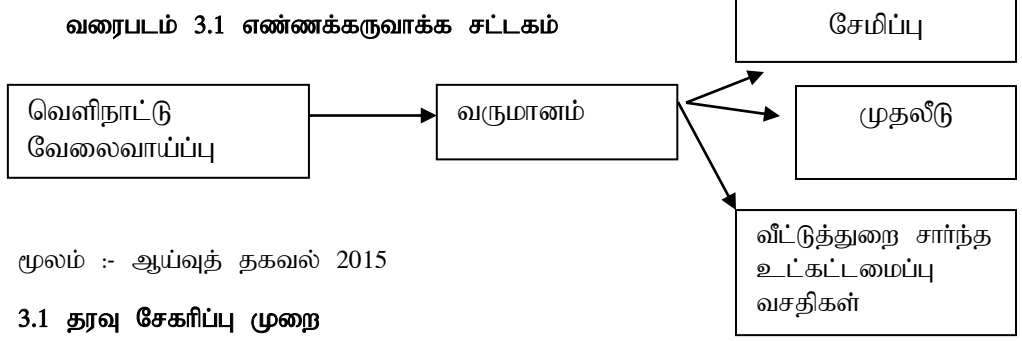
அத்துடன் மலேசியாவின் மேற்கு, கிழக்கு பகுதிகளிலிருந்து இவ்வாய்வின் முடிவாக மலேசியாவில் வெளிநாட்டுப்பணியாளர்களின் வருகையால் ஊழியப்படைபின் பங்களிப்பு அதிகரித்துச் செல்வதாகவும், அவர்களது மாதாந்த வருமானமாக US\$80 - US\$130 பெறுகிறார்கள் எனவும், இவர்கள் இந்தோனேசியாவிற்கு பணஅனுப்பல் மூலமாக நாட்டின் பொருளாதாரத்திற்கு பங்களிப்பு வழங்குவதாகவும் தெரிவிக்கப்பட்டுள்ளது. அத்துடன் இவ்வாய்வில் சிபாரிசுகளாக இந்தோனேசியாவிலிருந்து மலேசியாவிற்கு செல்வதற்கான ஆரம்பச் செலவை அரசு குறைக்க வேண்டும், சிறந்த பயிற்சிகளை வழங்க வேண்டும் போன்றவைகள் கூறப்பட்டுள்ளன.

UttamkumarDas(2012) “நாட்டின் தேசிய பொருளாதாரத்தில் புலம்பெயர் பெண் தொழிலாளர்களின் பங்களிப்பு” எனும் தலைப்பில் வங்காளாதேசில் நான்கு மாவட்டங்களிலுள்ள ஆறு இடங்களில் 92 புலம்பெயர் பெண்கள் ஆய்வுக்காக தெரிவு செய்யப்பட்டு முதலாம், இரண்டாம் நிலைத் தரவுகளைக் கொண்டு புள்ளிவிபரவியல்முறை மூலம் வங்காளாதேசில் புலம்பெயர் பெண் தொழிலாளர்களின் பணஅனுப்பல்கள் நாட்டின் தேசிய பொருளாதாரத்தில் அதன் பங்களிப்பு தொடர்பாக ஆராயப்பட்டுள்ளது. இவ்வாய்வின்படி, வங்காளாதேசில் பெண்கள் தமது வாழ்க்கைத்தரத்தை முன்னேற்றும் வகையில் வெளிநாடு சென்று பணம் அனுப்புவதன் மூலம் நாட்டின் தேசிய பொருளாதாரத்தை முன்னேற்றுவதற்கு பங்களிப்புச் செய்கின்றார்கள் எனவும், இவர்கள் பணம் அனுப்புவதன் மூலம் அவர்களுடைய குடும்பத்தில் உணவு நுகர்வு, பிள்ளைகளின் கல்வி, முதலீடு, கடன் செலுத்தல், குடும்ப நலன்புரி சேவைகள் மற்றும் ஏனைய தேவைகள் பூர்த்தி செய்யப்படுகின்றன எனவும், இவ்வாறு செல்கின்ற பெண்களில் அதிகமானோர் திருமணம் செய்த 25 வயதிற்கு மேற்பட்டவர்களாக இருப்பதுடன், மாதாந்த வருமானம் 20,000 ரூபாயினை விட அதிகமாக பெறுவோர் 4.3.5% ஆகவும் காணப்படுகின்றனர் எனவும் தெரிவிக்கப்பட்டுள்ளது.

Khuseynova மற்றும் Gulchekhra (2013) போன்றோர்களினால் “தஜிகிஸ்தானில் வீட்டுத்துறை பெண்களின் இடப்பெயர்வின் சமூக, பொருளாதாரத் தாக்கங்கள்” எனும் தலைப்பில் 2013 ஆம் ஆண்டு தஜிகிஸ்தானில் மேற்கொள்ளப்பட்டுள்ளது. இவ்வாய்வானது முதலாம், இரண்டாம் நிலைத்தரவுகளை அடிப்படையாகக் கொண்ட அளவு, பண்பு ரீதியான ஆய்வாக உள்ளது. இவ்வாய்வில் வெளிநாட்டு வேலைவாய்ப்பைப் பெறுகின்ற பெண்கள் பொருளாதார ரீதியாக நன்மைகளையும், தீமைகளையும் எதிர்நோக்குகின்றனர் என தெரிவிக்கப்பட்டுள்ளது. அந்தவகையில் இதன் நேர்விளைவாக வறுமை குறைப்பு, போசாக்குமட்டம் அதிகரித்தல், ஏனைய தேவைகள் நிறைவேற்றல் என்பனவும், எதிர்விளைகளாக பிள்ளைகளது கல்வி பாதிக்கப்படல், சிறுவர் ஊழியர் அதிகரிக்கப்படல் போன்றனவும் ஏற்படுகின்றன என குறிப்பிடப்பட்டுள்ளது.

### 3. எண்ணக்கருவாக்கமும், ஆய்வுமுறையியலும்

இவ் எண்ணக்கருவாக்கமானது பெண்கள் வெளிநாட்டு வேலைவாய்ப்பின் மூலம் கிடைக்கின்ற வருமானத்தைக் கொண்டு அவர்களது குடும்பத்தின் பொருளாதாரம் எவ்வாறு உயர்வடைகிறது என்பதை எடுத்துக்காட்டுகிறது. வெளிநாட்டு வேலைவாய்ப்பின் மூலமாக கிடைக்கின்ற வருமானம் சார்மாறியாகவும், சேமிப்பு, முதலீடு, வீட்டுத்துறை சார்ந்த உட்கட்டமைப்பு வசதிகள் போன்றவை சாராமாறிகளாகவும் கொண்டு ஆய்வு மேற்கொள்ளப்படுகின்



மூலம் :- ஆய்வுத் தகவல் 2015

### 3.1 தரவு சேகரிப்பு முறை

மட்டக்களப்பு மாவட்டத்தின் ஏறாவூர்பற்று பிரதேச செயலகப்பிரிவில் பெண்களின் வெளிநாட்டு வேலைவாய்ப்பு அவர்களின் பொருளாதாரத்தில் எத்தகைய தாக்கத்தினை ஏற்படுத்துகின்றது என்பதை அறிவதற்கான ஆய்வில் முதலாம் நிலைத் தரவுகள் மற்றும் இரண்டாம் நிலைத்தரவுகள் சேகரிக்கப்பட்டுள்ளது. ஆய்வுப் பிரதேசமான ஏறாவூர்பற்று பிரதேச செயலகமானது 39 கிராமசேவகர் பிரிவுகளைக் கொண்டமைந்தது. இவற்றுள் கூடியளவு மத்தியகிழக்கு நாடுகளுக்கு வேலைவாய்ப்பினை பெற்ற பெண்களைக் கொண்ட 7 கிராமசேவகர் பிரிவுகளில் வெளிநாட்டு சென்று வந்த பெண்களில் 100 பேர் பணிப்பந்து மாதிரி மூலம் ஆய்வுக்காக தெரிவு செய்யப்பட்டு அவர்களிடமிருந்து கட்டமைக்கப்பட்ட வினாக்கொத்துக்கள் மூலம் தகவல்கள் பெறப்பட்டுள்ளது.

### 3.2 தரவுப்பகுப்பாய்வு முறை

மட்டக்களப்பு மாவட்டத்தின் ஏறாவூர்பற்று பிரதேச செயலகப்பிரிவில் பெண்களின் வெளிநாட்டு வேலைவாய்ப்பு அவர்களின் பொருளாதாரத்தை அதிகரிக்கச் செய்துள்ளதா? அல்லது குறைவடைய செய்துள்ளதா? என்பதை மதிப்பீடு செய்வதற்காக சேகரிக்கப்பட்ட தரவுகள் SPSS, Ms-Excel ஆகிய கணனி மென்பொருட்களைப் பயன்படுத்தி பகுப்பாய்வு செய்யப்படுகிறது. இதன் மூலம் வெளிநாட்டு வேலைவாய்ப்பு மூலமான வருமானம், சேமிப்பு, முதலீடு, வீட்டுத்துறைசார்ந்த உட்கட்டமைப்பு வசதிகள் ஆகியவற்றில் எத்தகைய தாக்கத்தை நேர்படுத்தியுள்ளது என்பது மதிப்பீடு செய்யப்படுகிறது. இதனை மதிப்பீடு செய்வதற்காக சேகரிக்கப்பட்ட தரவுகளின் பகுப்பாய்வு டமைநசவ Scale rating மூலம் பகுப்பாய்வு செய்யப்படுகிறது.

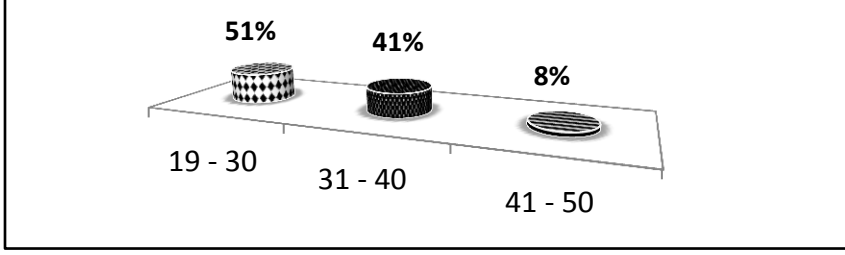
## 4. ஆய்வின் முடிவுகள்

### 4.1 தனிப்பட்ட தரவுகள்

#### 4.1.1 வயதுப் பரம்பல்

ஏறாவூர்பற்று பிரதேச செயலகப்பிரிவில் வெளிநாட்டில் வேலைசெய்து திரும்பிய பெண்களில் மாதிரிகளாக தெரிவு செய்யப்பட்டவர்களின் வயதுப்பரம்பலை நோக்கின் 19-30 வயதிற்க்கிடைப்பட்டவர்கள் 51 வீதமாகவும், 31-40 வயதிற்க்கிடைப்பட்டவர்கள் 41 வீதமாகவும், 41-50 வயதிற்க்கிடைப்பட்டவர்கள் 8 வீதமாகவும் காணப்படுகின்றனர்.

**வரைபடம் 4.1 வயதுப்பரம்பல்**



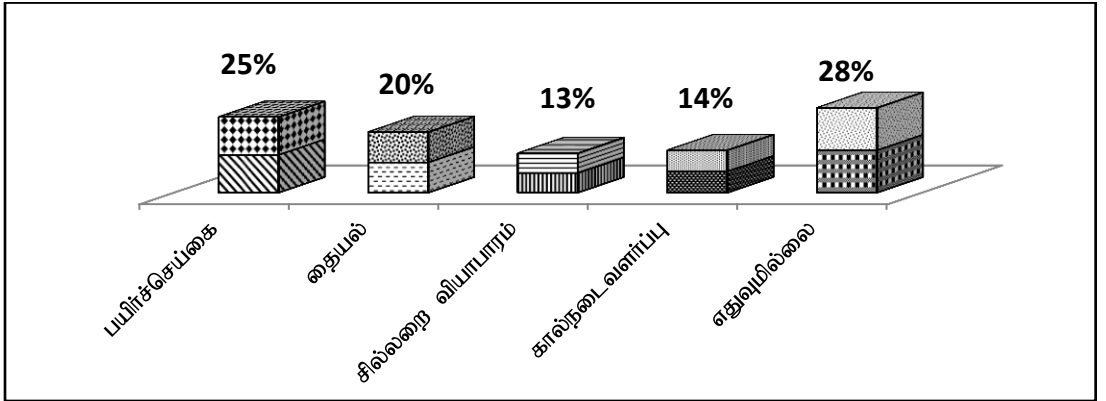
மூலம்: கள ஆய்வு, 2015

வெளிநாட்டில் வேலை செய்து திரும்பிய பெண்களில் மாதிரிகளாக தெரிவு செய்யப்பட்டவர்களின் பெரும்பாலானோர் 19 – 30 வயதுக்கிடைப்பட்டவர்களாக உள்ளனர். இவ்வயதுப்பிரிவினர் பெரும்பாலும் சிறுவயதில் திருமணம் முடிப்பதாலும், விவாகரத்துப் பெற்றுக் காணப்படுவதாலும் மற்றும் தமது பிள்ளைகளையும், குடும்பத்தையும் கவனிக்க வேண்டிய நிலை காணப்படுவதாலும் கூடுதலாக வெளிநாடு செல்வதாகக் குறிப்பிட்டனர்.

**4.1.2 தற்போதைய தொழில்**

வெளிநாட்டில் வேலை செய்து திரும்பிய பெண்களில் மாதிரிகளாக தெரிவு செய்யப்பட்டவர்களின் தற்போதைய தொழிலானது பின்வருமாறு காணப்படுகிறது.

**வரைபடம் 4.2 தற்போதைய தொழில்**



மூலம்: கள ஆய்வு , 2015

வெளிநாட்டில் வேலை செய்து திரும்பிய பெண்களில் மாதிரிகளாக தெரிவு செய்யப்பட்டவர்களில் பயிற்ச்செய்கை நடவடிக்கையில் ஈடுபடுபவர்கள் 25 வீதமாகவும், தையல் தொழிலை மேற்கொள்பவர்கள் 20 வீதமாகவும், சில்லறை வியாபாரத்தில் ஈடுபடுபவர்கள் 13 வீதமாகவும், கால்நடைவளர்ப்பு தொழிலை மேற்கொள்பவர்கள் 14 வீதமாகவும், வெளிநாடு சென்று திரும்பிய பின் தற்போது எதுவித தொழிலும் இல்லாமல் இருப்பவர்கள் 28 சதவீதமாகவும் காணப்படுகின்றனர்.

இங்கு 28 வீதமானவர்கள் வெளிநாடு சென்று திரும்பிய பின் தற்போது எதுவித தொழிலும் இல்லாமல் இருப்பதற்கு காரணங்களாக, அவர்களுடைய பிள்ளைகள் வேலைவாய்ப்பை பெற்றுள்ளமை, திருமணமாகிய சில பெண்களின் கணவன்மார்

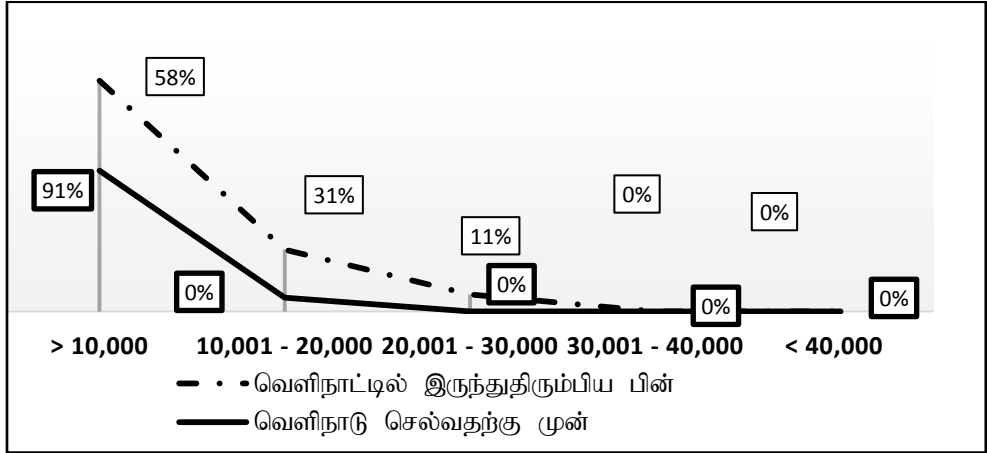
போதிய வருமானத்தினைப் பெறுகின்றமை, முதலீட்டுவாய்ப்பு போதியதாக இன்மை போன்ற காரணங்களைக் குறிப்பிட்டனர்.

#### 4.1.3 மாதாந்த வருமானம்

ஆய்வுக்குட்படுத்தப்பட்ட பெண்களின் மாதாந்த வருமானம் வெளிநாடு செல்வதற்கு முன்னரும், வெளிநாட்டிலிருந்து திரும்பிய பின்னரும் எவ்வாறான நிலையில் காணப்படுகின்றது என்பதனை பின்வரும் வரைபடம் விளக்குகின்றது.

#### வரைபடம் 4.3

##### மாதாந்த வருமானம்



மூலம்: கள ஆய்வு, 2015.

ஆய்வுக்குட்படுத்தப்பட்ட பெண்கள் வெளிநாடு செல்வதற்கு முன்னர் ரூபா 10,000 க்கு குறைவான மாதாந்த வருமானத்தினை 91 வீதத்தினரும், ரூபா 10,001 – 20,000 வரையிலான மாதாந்த வருமானத்தினை 9 வீதமானவர்களும் பெற்றிருந்தனர்.

எனினும் இவர்கள் வெளிநாட்டிலிருந்து திரும்பிய பின்னரான வருமான நிலையினை நோக்குகின்ற போது, ரூபா 10,000 க்கு குறைவான மாதாந்த வருமானத்தினை 58 வீதத்தினரும், ரூபா 10,001 – 20,000 வரையிலான மாதாந்த வருமானத்தினை 31 வீதமானவர்களும், 20,001 – 30,000 வரையிலான மாதாந்த வருமானத்தினை 11 வீதமானவர்களும் பெறுகின்றனர்.

4.2 வருமானக் குறிகாட்டியின் பகுப்பாய்வு

| இல | கூற்றுக்கள்   | வெளிநாடு செல்வதற்கு முன் |              | வெளிநாட்டில் இருந்து திரும்பிய பின் |              |
|----|---|--------------------------|--------------|-------------------------------------|--------------|
|    |   | 1-ஆம்                    | 2-ஆம்        | 1-ஆம்                               | 2-ஆம்        |
| Q1 | அடிப்படைத் தேவைகளைப் பூர்த்தி செய்வதற்கான வருமான நிலை                   | 1.35                     | 0.52         | 2.88                                | 0.624        |
| Q2 | ஆடம்பரத் தேவைகளைப் பூர்த்தி செய்வதற்கான வருமான நிலை                     | 1.07                     | 0.256        | 2.25                                | 0.52         |
| Q3 | பிள்ளைகளின் கல்வித் தேவைகளைப் நிறைவு செய்வதற்கான வருமான நிலை            | 1.26                     | 0.543        | 2.93                                | 0.59         |
| Q4 | சேமிப்பை மேற்கொள்ளத்தக்க வருமானநிலை                                     | 1.15                     | 0.386        | 2.44                                | 0.592        |
| Q5 | சுகாதாரம் மற்றும் மருத்துவத் தேவைகளைப் பூர்த்தி செய்வதற்கான வருமான நிலை | 1.21                     | 0.433        | 2.69                                | 0.486        |
|    | <b>வருமான சராசரி</b>  | <b>1.21</b>              | <b>0.307</b> | <b>2.64</b>                         | <b>0.328</b> |

மூலம்: கள ஆய்வு , 2015

ஒட்டுமொத்தமாக வருமான மாறியின் இடைப்பெறுமதியானது பெண்கள் வெளிநாடு செல்வதற்கு முன் 1.21 ஆக குறைந்த மட்டத்திலும், நியமவிலகல் 0.307 ஆகவும், வெளிநாட்டிலிருந்து திரும்பி வந்த பின் வருமான மாறியின் இடைப்பெறுமதியானது 2.64 ஆக மத்திய மட்டத்திலும், நியமவிலகல் 0.328 ஆகவும் காணப்படுகின்றது.

பெண்களின் வெளிநாட்டு வேலைவாய்ப்பு மூலம் வருமானம் மட்டம் ஓரளவு அதிகரித்தாலும் அவர்களால் சேமிப்பை மேற்கொள்வது கடினமாகவே உள்ளது. இதற்கான பிரதான காரணங்களாக, பணத்தினை முகாமை செய்யும் அறிவு குறைவாக காணப்படுகின்றமை, வெளிநாடு செல்வதற்கு முன்னர் பட்ட கடன்களிலிருந்து மீள்கின்ற நிலமை போன்றவை அமைகின்றன.

4.3 சேமிப்புக் குறிகாட்டியின் பகுப்பாய்வு

| இல | கூற்றுக்கள்                | வெளிநாடு செல்வதற்கு முன் |       | வெளிநாட்டில் இருந்து திரும்பிய பின் |       |
|----|----------------------------|--------------------------|-------|-------------------------------------|-------|
|    |                            | 1-ஆம்                    | 2-ஆம் | 1-ஆம்                               | 2-ஆம் |
| Q6 | சேமிப்பு மட்டம்            | 1.16                     | 0.395 | 2.35                                | 0.609 |
| Q7 | கடன்களிலிருந்து மீண்ட நிலை | 1.5                      | 0.718 | 2.48                                | 0.627 |



|     |                        |          |      |       |      |       |
|-----|------------------------|----------|------|-------|------|-------|
| Q 8 | சேமிப்பு<br>தொழிற்படல் | முதலீடாக | 1.09 | 0.321 | 2.3  | 0.522 |
|     | சேமிப்பு சராசரி        |          | 1.25 | 0.312 | 2.38 | 0.417 |

மூலம்: கள ஆய்வு , 2015

ஒட்டுமொத்தமாக சேமிப்பு மாறியின் இடைப்பெறுமதியானது பெண்கள் வெளிநாடு செல்வதற்கு முன் 1.25 ஆக குறைந்த மட்டத்திலும், நியமவிலகல் 0.312 ஆகவும், வெளிநாட்டிலிருந்து திரும்பி வந்த பின் சேமிப்பு மாறியின் இடைப்பெறுமதியானது 2.38 ஆக குறைந்த மட்டத்திலும், நியமவிலகல் 0.417 ஆகவும் காணப்படுகின்றது. சேமிப்பு மாறியின் இடைப்பெறுமதியானது குறைந்த மட்டத்தில் காணப்பட்டாலும் வெளிநாடு சென்றதன் பின்னர் ஓரளவு அதிகரித்த நிலையில் காணப்படுகின்றது.

#### 4.4 முதலீட்டுக் குறிகாட்டியின் பகுப்பாய்வு

| இல   | கூற்றுக்கள்                                      | வெளிநாடு செல்வதற்கு முன் |       | வெளிநாட்டில் இருந்து திரும்பிய பின் |       |
|------|--|--------------------------|-------|-------------------------------------|-------|
|      |  | முன்                     | பின்  | முன்                                | பின்  |
| Q 9  | புதிய முதலீடுகளை மேற்கொள்ளக் கூடிய நிலமை         | 1.34                     | 0.536 | 2.66                                | 0.728 |
| Q 10 | பழைய முதலீடுகளை விஸ்தரிக்கக் கூடிய நிலமை         | 1.12                     | 0.433 | 2.41                                | 0.57  |
| Q 11 | பழைய, புதிய முதலீடுகள் மூலம் வருமானம் அதிகரிப்பு | 1.14                     | 0.349 | 2.67                                | 0.551 |
|      | முதலீடு சராசரி                                   | 1.2                      | 0.351 | 2.58                                | 0.414 |

மூலம்: கள ஆய்வு , 2015

ஒட்டுமொத்தமாக முதலீட்டு மாறியின் இடைப்பெறுமதியானது பெண்கள் வெளிநாடு செல்வதற்கு முன் 1.2 ஆக குறைந்த மட்டத்திலும், நியமவிலகல் 0.351 ஆகவும், வெளிநாட்டிலிருந்து திரும்பி வந்த பின் முதலீடு மாறியின் இடைப்பெறுமதியானது 2.58 ஆக மத்திய மட்டத்திலும், நியமவிலகல் 0.414 ஆகவும் காணப்படுகின்றது.

#### 4.5 வீட்டுத்துறைசார்ந்த உட்கட்டமைப்பு வசதிகள் குறிகாட்டியின் பகுப்பாய்வு

| இல   | கூற்றுக்கள்    | வெளிநாடு செல்வதற்கு முன் |       | வெளிநாட்டில் இருந்து திரும்பிய பின் |       |
|------|----------------|--------------------------|-------|-------------------------------------|-------|
|      |                | முன்                     | பின்  | முன்                                | பின்  |
| Q 12 | வீட்டுவசதிகள்  | 1.23                     | 0.423 | 2.88                                | 0.656 |
| Q 13 | மின்சாரவசதிகள் | 1.17                     | 0.378 | 2.89                                | 0.618 |

|      |  |             |              |             |              |
|------|--|-------------|--------------|-------------|--------------|
| Q 14 | வீட்டுப்பாவனைப்பொருட்கள்                                 | 1.17        | 0.403        | 2.89        | 0.618        |
|      | <b>வீட்டுத்துறை சார்ந்த உட்கட்டமைப்பு வசதிகள் சராசரி</b> | <b>1.19</b> | <b>0.293</b> | <b>2.95</b> | <b>0.540</b> |

மூலம்: கள ஆய்வு, 2015

ஒட்டுமொத்தமாக வீட்டுத்துறை சார்ந்த உட்கட்டமைப்பு வசதிகள் தொடர்பான மாறியின் இடைப்பெறுமதியானது பெண்கள் வெளிநாடு செல்வதற்கு முன் 1.19 ஆக குறைந்த மட்டத்திலும், நியமவிலகல் 0.293 ஆகவும், வெளிநாட்டிலிருந்து திரும்பி வந்த பின் வீட்டுத்துறை சார்ந்த உட்கட்டமைப்பு வசதிகள் தொடர்பான மாறியின் இடைப்பெறுமதியானது 2.95 ஆக மத்திய மட்டத்திலும், நியமவிலகல் 0.540 ஆகவும் காணப்படுகின்றது.

### 5. முடிவுரை

இவ்வாய்வு முடிவின்படி, மட்டக்களப்பு மாவட்டத்தின் ஏறாவூர் பற்று பிரதேச செயலகப்பிரிவில் வெளிநாடு சென்று திரும்பி வந்த பெண்களின் பொருளாதாரமானது வெளிநாட்டு வேலைவாய்ப்பினால் குறைந்த மட்டத்திலிருந்து நடுத்தரமட்டத்திற்கு உயர்வடைந்துள்ளது. அதாவது ஆய்வுக்குட்படுத்திய பிரதேசத்தில் வெளிநாடு சென்று திரும்பி வந்த பெண்களின் பொருளாதாரமானது வெளிநாடு செல்வதற்கு முன்னர் இருந்த நிலையை விட வெளிநாடு சென்றதன் பின்னர் ஓரளவு அதிகரித்துள்ளது. எனவே பெண்களின் வெளிநாட்டு வேலைவாய்ப்பு அவர்களின் பொருளாதாரத்தினை முன்னேற்றுவதில் முக்கிய பங்காற்றுகின்றது எனலாம்.

### 6. சிபாரிசுகள்

- பிரதேச மட்டத்தில் வெளிநாட்டு வேலைவாய்ப்பு பணியகமும், பிரதேச செயலகமும் இணைந்து வெளிநாட்டில் தொழில் புரிய செல்லும் பெண்களுக்கு தேவையான தொழில் பயிற்சிகளையும், வெளிநாட்டுச்சந்தை தொடர்பான தகவல்களையும், வழிகாட்டல்களையும் வழங்கி, தேர்ச்சி பெற்ற தொழில்களுக்கான வாய்ப்புக்களை அதிகமாக பெற்றுக் கொடுக்க வேண்டும்.
- இப்பெண்களை கல்வியிலும், தொழில்சார் ரீதியான முயற்சிகளிலும் முன்னேற்ற வேண்டும்.
- உழைக்கும் பணத்தை கொண்டு வெறுமனே குடும்பத்தின் நாளாந்த தேவைகளை மாத்திரம் பூர்த்தி செய்தால் போதுமென்ற மனநிலையை இவர்களிடம் மாற்ற வேண்டும்.
- கிராமியமட்ட வங்கிகளைப் போல இவர்களிடையே கூட்டுக்குழுக்களை அமைத்து அதன் மூலமாக சேமிப்பு பழக்கத்தை அதிகரிக்க வேண்டும்.
- சுயதொழில் புரிவதில் ஆர்வம் உள்ளவர்களாக காணப்படும் இவர்களிடம் போதியளவு முதலீட்டு வசதிகளை ஏற்படுத்திக் கொடுக்க வேண்டும்.
- இன்றைய காலகட்டத்தை பொறுத்தவரையில் அழகுக்கலை என்பது கூடுதலான வருமானம் உழைக்கும் தொழிலாக மாறியுள்ளது. இவர்களுக்கு இது தொடர்பான பயிற்சிகளை வழங்குவதன் மூலம் புதிய வருமானம் உழைக்கக்கூடிய தொழில்களை நாடும் தன்மையை அதிகரிக்கலாம்.

- சேமிக்கும் தன்மை குறைவாக காணப்படும் இவர்களிடம் தங்க ஆபரணங்களை கொள்வனவு செய்தலும் ஒரு வகை சேமிப்பு என்பதை தெளிவுறுத்த வேண்டும்.

### உசாத்துணைகள்

Statistical Information, Divisional Secretariat, Eravur pattu, Chenkalady.

Vinitha, H. (2013, March/April), Economic Review, “*Women Development*”, pp. 1-10.

Kishalipinto, J. (2005), "The Impact on Children and Families of mother's migrating for workabroad", Save the Children in SriLanka, pp 1-29.

Peck Leong.T, Gibson.J, (2010), "The Impacts of Temporary Emigration of Lower - Skilled Females On Sending Households in Indonesia", Department of Economics, University of Waikato and Faculty of Business Management, University Technologi Mara Tev, Malasiya.

Gulchekhra and Khuseynova, (2013), "Social and Economic Impacts of labor migration on migrant's households in Tajikistan: Working out policy recommendations to address its negative effect". Center for public policy Administration Capstones, Paper 26.

Priya .D and Benjamin Zeitlyn. (2014). "Does Migration for Domestic work Reduce Poverty", Research Programme Consortium, University Of Sussex, United Kingdom, pp. 5-18

“பிரதேசசெயலகஅறிக்கை”, (2006-2014), பிரதேசசெயலகம், ஏறாவூர்பற்று, செங்கலடி.

புள்ளிவிபர கையடக்க நூல் (2006-2014), தொகைமதிப்பு புள்ளிவிபர திணைக்களம், நிதி திட்டமிடல் அமைச்சு, கொழும்பு.

இலங்கை வெளிநாட்டு வேலைவாய்ப்பு பணியகம், (2014), “வெளிநாட்டு வேலைவாய்ப்பு புள்ளிவிபரவியல் கையேடு”, பத்தரமுல்ல, பக்கம் 1-114