

**ග්‍රාමීය ළමයින් පාසල් අධ්‍යාපනය හැර යාමට බලපාන සමාජීය
සාධක පිළිබඳ අධ්‍යයනයක්
Gamage GMPM ², Wijewardhana BVN ³**

peshalagamage123@gmail.com

සංක්ෂිප්තය

ළමයින්ගේ අනාගතයේ පැවැත්ම උදෙසා අධ්‍යාපනය අත්‍යවශ්‍ය සංකල්පයකි. ඒ අනුව අධ්‍යාපනය යනු පුද්ගලයා තුළ දැනුම , කුසලතා , ආකල්ප වර්ධනය කිරීමේ ක්‍රියාවලියකි. රටක් තුළ පවත්නා සංවර්ධනය සඳහා අධ්‍යාපනය බෙහෙවින් බලපා ඇති හෙයින් ඒ හරහා පුද්ගලයන්ගේ බුද්ධිය , පෞරුෂය , කුසලතා , දැනුවත්භාවය වර්ධනය වීම හේතු කොටගෙන හොඳ සමාජ පරිසරයක් ඇති කරලීම උදෙසා අධ්‍යාපනය බෙහෙවින් වැදගත් වී ඇති සංකල්පයක් බැව් පැහැදිලි ය. මෙහිදී ළමයින් පාසල් අධ්‍යාපනය ලබාදීම හරහා සමාජය තුළ ඉහළ වරප්‍රසාද සහිත පුරවැසියන් බවට පත්වීමට හේතු සාධක වනු ඇත. එසේ වුවද ළමයින්ගේ අනිවාර්ය අධ්‍යයන කාල සීමාවක් තිබුණද එවැනි තත්ත්වයන් නොසලකා අතරමග පාසල් හැරයාම සිදුවන බව අනාවරණය වනු ඇත. පාසල් අතරමග හැරයාම ප්‍රබල සමාජ ප්‍රශ්නයක් බවත් එම නිසාවෙන් එවැනි තත්ත්වයන් ඇති වීමට බලපානු ලබන සමාජ සාදක හඳුනාගෙන පාසල් හැරයාම වළකාලීමට පියවර ගැනීම උදෙසා මෙම පර්යේෂණය සිදු කරනු ලැබීය. මේ අනුව එම තත්ත්වය පර්යේෂණ ගැටලුව බවට පත් කරගනිමින් ඒ පිළිබඳව වැඩි දුරටත් අධ්‍යයනය කිරීමට යොමුවන ලදී. එහිදී අවශ්‍යතාවය මත නියැදීමේ ක්‍රමය යටතේ අම්පාර ප්‍රාදේශීය ලේකම් කොට්ඨාශයේ නාමල්ඔය ප්‍රාදේශීය සභාවට අයත් පාසල් 6ක් තෝරා ගන්නා අතර එහි අතරමග හැරගිය සිසුන් 38 ක් නියැදිය ලෙස තෝරා ගන්නා ලදී. එසේ තෝරාගත් නියැදි සමීක්ෂණයට අනුව දත්ත දායකයින්ට ප්‍රශ්නාවලි ක්‍රමය ප්‍රධාන වශයෙන් දත්ත රැස් කිරීමට භාවිතා කළ අතර සම්මුඛ සාකච්ඡා ක්‍රමය මෙන්ම නිරීක්ෂණ ක්‍රමය ද එක සේ යොදා ගනිමින් පර්යේෂණ සිදු කරන ලදී. දත්ත විශ්ලේෂණය කිරීමෙන් පාසල් අධ්‍යාපනය අතරමග හැරයාමට බලපා ඇති සමාජ සාධක පිළිබඳ මෙමගින් අවධාරණය කර ඇත. දෙමව්පියන්ගේ නොදැනුවත් භාවය , මව හෝ පියා ජීවතුන් අතර නොසිටීම , බාල වයස්කාර සහෝදර සහෝදරියන් රැකබලා ගැනීමට සිදුවීම, මව හෝ පියා විදෙස් ගතවීම , ළමයින් විවිධ මත් ද්‍රව්‍ය ආදියට ඇබ්බැහි වීම හරහා අධ්‍යාපනය අඩාල වීම , අධ්‍යාපනය අනාගතය සකස් වනවාය යන මනෝ භාවය දරුවන් තුළ නොතිබීම ආදරය හා බැඳීම් හරහා බොහෝ පාසල් ළමයින් අලෙවි වීමකට නූතන සමාජය තුළ ලක්ව ඇති හෙයින් ඒ හරහා අඩු වයසින් ගර්භණීයත්වයට පත්වීමත් සමාජය තුළ යුතුකම්, වගකීම් හා සාරධර්මත් අලෙවි වීම හරහා ඉගෙනුම පිළිබඳ අවශ්‍යතාවය නොමැති වීම හරහා ද, අඩු වයස් විවාහ ආදිය හේතුවෙන්ද ළමයින් අතරමග පාසල් හැරයාමට හේතු වී ඇති බව මෙමගින් පැහැදිලි වේ.

මූලාශ්‍ර පද : අධ්‍යාපනය, අතරමග, පාසල්, ළමයින්, සමාජ, හැරයාම

² Assistant Lecturer in Sociology, Department of Sociology, University of Sri Jayewardenepura

³ Senior Lecturer in Criminology, Department of Criminology and Criminal Justice, University of Sri Jayewardenepura

01 හැඳින්වීම

පරපුරෙන් පරපුරට දැනුම සම්ප්‍රේෂණය කිරීමේ ප්‍රධාන මාධ්‍ය ලෙසට ඉතා අතීතයේ සිටම පිළිගනු ලැබුවේ අධ්‍යාපනයයි. පවතින දැනුම බෙදා දීමටත් නව දැනුම ලබාගැනීමටත් උපකාර වන ආයතනයක් ලෙස පාසලට ප්‍රමුඛස්ථානයක් ලැබී ඇත. අධ්‍යයන සත්වයකු වූ මිනිසා කුඩා කල සිටම මියෙන තුරු යම් යම් දේ පිළිබඳව ඉගෙනීමක් ලබනු නිසැකය. එහිදී පුද්ගලයාට සකලාංග සම්පූර්ණ ජීවිතයක් ලබා ගැනීමට අධ්‍යාපනය බෙහෙවින් ඉවහල් වන බව අවධාරණය කළ හැකිය. මිනිසා මියෙන තුරු ශිෂ්‍යයෙක් වන මතයට අනුව අධ්‍යාපනය බෙහෙවින්ම වැදගත් බව දැක්විය හැකිය. එවන් සමාජ තත්වයක් තුළ අද වන විට අධ්‍යාපනය තුළ ඇති වූ සමාජ ප්‍රශ්නයක් වශයෙන් පාසල් හැරයාම ප්‍රබල ගැටලුවක් බවට පත්ව ඇත. කුසලතාවයන් පිරිපුන් සමාජයක් උදෙසා අධ්‍යාපනය වැදගත් වුවද මෙවන් පාසල් අධ්‍යාපනය හැරයාම තුළ විවිධ ගැටලු වලට සමාජය නිසැකව මුහුණ දෙනු ලබන බැව් පෙන්වා දිය හැකිය. අධ්‍යාපනය වනාහි "හුදෙක් දැනුම අත්කර ගැනීමක් නොව ජීවිතය සමස්තයක් කොට ගෙන ඊට අදාළ සියලු දේට මුහුණ දිය හැකි සමෝධානික පුද්ගලයකු බිහි කිරීම "යන්න ක්‍රිෂ්ණමූර්ති කුමා විසින් රචිත Education and the signficnce of life නම් ග්‍රන්ථයේ විග්‍රහ කොට ඇත(කාරියවසම් ,1999.65). එවන් යාවජීව ක්‍රියාවලියක් බඳු වූ Eduction යන වචනයේ අරුත ලතින් භාෂාවෙන් එන Educare යන වචනයෙන් බිඳී ආවක් බව අගාවල් ප්‍රකාශ කොට ඇත. පෝෂණය කිරීම සහ උසස් කිරීම එහි අරුතයි. එමෙන්ම ෂර්මා සහ පර්කයට් හින්දි භාෂාවේ Siksha යන වචනයේ නිරුක්තිය විග්‍රහ කරමින් අධ්‍යාපනය යනු මග පෙන්වීමේ ක්‍රියාවලියක් බව විග්‍රහ කොට ඇත(සේනාධීර,2002,53). මෙම අධ්‍යාපනයේ ස්වරූපය ත්‍රිත්වාකාරයෙන් යුක්ත වේ. එය අවිධිමත් අධ්‍යාපනය , විධිමත් අධ්‍යාපනය හා නොවිධිමත් අධ්‍යාපනය වශයෙනි. ඒ අනුව විධිමත් අධ්‍යාපනයේ පළමු අධිකාරය පාසල් අධ්‍යාපනය ලෙස දැක්විය හැකිය. පර්යේෂකයාගේ අරමුණ වූයේ පාසල් අධ්‍යාපනය හමුවේ මෙවන් තත්වයන් ඇති වීමට බලපාන සමාජ සාධක පිළිබඳඅධ්‍යයනය කිරීමයි.

බුෂ් සහ සිමොන්ස් දක්වන පරිදි සමාජානුයෝජනය යනු සමාජයේ හැසිරීමට , සිතීමට සහ සංවේදීතාවයට පුද්ගලයාව ඔහුගේ පරිසරයට හුරුකරලීමකි(සරත්චන්ද්‍ර,2003,18). සමාජානුයෝජන බලපාන ප්‍රධාන කොටස් 2 කි. එනම් ප්‍රාථමික සමාජානුයෝජනය හා ද්විත්‍රීයික සමාජානුයෝජනයයි. මෙහිදී පුද්ගලයා කුඩා කාලයේ සමාජයේ කාර්යභාරයන් සඳහා හුරුකරවීම හා සමාජ සංස්කෘතියට හුරු කරවන සමාජානුයෝජන ආයතන අතර වැදගත් ආයතනයක් ලෙස පාසල හැඳින්විය හැකිය.

පූර්ව අධ්‍යාපනයෙන් පසුව අවුරුදු 5න් පසු පාසල තුළට ප්‍රවිශ්ට වන දරුවා අධ්‍යාපනය හදාරයි. ළමයා යන්න කවුරුන්ද යන්න නිර්වචනය කරන කල 1998 අංක 55 දරණ ජාතික ළමා ආරක්ෂක අධිකාරය පිළිබඳ පනතේ 39 වන වගන්තියට අනුව ළමයා යනු වයස අවුරුදු 18 ට අඩු තැනැත්තෙක් යන්න දැක්වේ (ගුණසේකර,2006,35). මෙහිදී අනිවාර්ය පාසල් කාලය ලෙස අවුරුදු 14 ට අඩු ළමයින් පාසල් ගමන අනිවාර්ය බව හැඳින්විය හැකිය. ළමයින් පාසල් හැරයන්නේ නම් පාසල් නොපැමිණෙන්නේ නම් පාසල් පවත්වාගෙන යා නොහැකි බව දැක්වේ. එක් පාසලක් විවෘත කිරීමෙන් හිරගෙවල් කිහිපයක් වැසේ යන කියමනට අනුව පාසල වරිත සංවර්ධනයේ කේන්ද්‍රස්ථානය වන බව දැක්විය හැකිය මේ අනුව පාසල සුවිශේෂී ආයතනයක් යන්න හැඳින්විය හැකිය.

අධ්‍යාපනය ඇත අතීතයේ ඒ ඒ කල , ආගම් මත අධ්‍යාපනය ලැබීමේ වරප්‍රසාදය වෙනස්ව පැවතිණි. මේ අනුව ග්‍රාමීය පාසලක් යනු ගමක් හෝ ගම් කිහිපයක් හෝ වඩාත් නිශ්චිත ජන සමූහයකට සේවය කිරීමේ වගකීමෙන් බැඳී සිටින ආයතනයක් වශයෙන් දැක්විය හැකිය. ඒ අනුව පාසල්වලින් 91% ග්‍රාමීය ප්‍රදේශවල පිහිටි පාසල් වේ(ගුණසේකර,2011,20). මේ අනුව

මෑත කාලීනව පැනවූ නීති මගින් අවුරුදු 15 වන සේ එම අධ්‍යාපනය හදාරන අනිවාර්ය කාල සීමාවක් ලෙස දක්වා ඇත(කන්නන්ගර, 1944,62). ඒ අනුව සියලුම ළමයින්ට පාසල් අධ්‍යාපනය අනිවාර්ය කර ඇති ප්‍රතිපත්ති පැවතියද ලෝකය තුළ එය සමාජ ගැටලුවක් ලෙස පවතින අතර එමගින් එලෙස විවිධ විවිධ හේතු බලපා ඇති බව මෙමගින් අනාවරණය කළ හැකිය.

ශ්‍රී ලංකාව තුළ මෙම පාසල් අධ්‍යාපනය තුළ අතරමග පාසල් හැරයාම ගැටලුවක් බව දැක්විය හැකිය. එහිදී විවිධ සමාජීය කාරණා මත මෙම අනිවාර්ය පාසල් අධ්‍යාපනය ඇතැම් ළමයින් නොසලකන බවක් මෙමගින් පැහැදිලි වනු ඇත. මෙරට ඇති බලගතු ප්‍රශ්නයක් වන පාසල් අතරමග හැරයාම තුළ කරන ලද සමීක්ෂණ අනුව අවුරුදු 5 ක් 14ක් අතර වයස් කාණ්ඩය තුළ පාසල් හැරගිය සංඛ්‍යාත්මකව බලන කළ 1997 වර්ෂයේ 39087 ක් ද 2005 වර්ෂයේ 45247 ක් ද 2013 වන විට 29878 ක් බව පැහැදිලි වේ(www.sundaytimes.lk,16/05/2017). මෙම පාසල් හැරයාම පිළිබඳ 2009 දී ශ්‍රී ලංකාවේ 45000 ක් පාසල් හැර ගොස් ඇති බව රසාංජලී පීරිස් මහත්මියගේ වාර්තාවේ දැක්වේ(<https://www.researchgate.net,16/05/2017>). “දුර බැහැර පිහිටි දුෂ්කර ගම්බද පාසල් ඊට ඉහළ මට්ටම් විසින් හරියාකාරව අධීක්ෂණය නොකරන නිසා එම පාසල්වල බොහෝ අනිසි ක්‍රියා සිදු වේ. නීති ඊති කඩ කිරීම් සුලභ වේ. මේ නිසා වාර්තාගත නොකරමින් අධික ලෙස ගුරුවරුන් නිවාඩු ගැනීම නිසා ඉගැන්වීමේ කටයුතු පවත්වා ගෙන යෑම දුෂ්කර වේ. නිරතුරුවම පාසල් වසා දැමීම සිදු වේ. මෙම ප්‍රදේශය තුළ 1980 දී රජයේ පාසලක් බවට පත්ව ඇති අතර එහි ශිෂ්‍යයන් 87 දෙනෙක් පාසලට ඇතුළත්ව ඇති අතර ඔවුන්ගෙන් 40 දෙනෙක් පාසල හැර ගොස් ඇත(ගුණසේකර ,2011,95). ඒ අනුව ග්‍රාමීය සමාජවල පවත්නාවූ විවිධ සාධක මත ළමයින් අධ්‍යාපනය හැරයාමක් සිදුව ඇති බව මෙම පර්යේෂණ තුළින් අවධාරණය වනු ඇත. තවද E.R.Leach විසින් රචිත පුල් එළිය නැමැති කෘතියේ අනුරාධපුර දිස්ත්‍රික්කයේ පුල් එළිය ග්‍රාමය තුළද පවතින අධ්‍යාපනය පිළිබඳ දක්වන අතර එහි රජයේ ප්‍රාථමික පාසලක් විය. එහි ගම්මාන දෙක තුනක ළමයින් පැමිණෙන අතර එතරම් අධ්‍යාපන මට්ටම ඉහළ නොවූන බව පැහැදිලි වේ. එකී සමාජයේ ළමයින්ගේ අධ්‍යාපනය එතරම් නොලබන අතර ගැටවර විශේෂීම් පුද්ගලයා වැඩිවිය පැමිණියකුගේ තත්වයට එළඹෙන සමාජයකි. මල්වර වූ වහාම ගැහැණු දරුවෝ සලකනුයේ වැඩිවිය පැමිණි අයකු ලෙසිනි. ඔවුන් නොබෝ කලක් ගතවීමට මත්තෙන් දරුවන් ලබති. අවුරුදු 15 ක් 16 ක් වයසැති මව්වරුන් දක්නට ලැබීම සුලභ දෙයකි(ලීච්,2003,36). එම සමාජවල පාසල් පැමිණීම අනිවාර්යය නොවූන බව එම ග්‍රාමීය සමාජ මගින් ප්‍රකට වේ.

නූතනය වන විට ප්‍රබල සමාජ ගැටලුවක් ලෙස පාසල් ළමයින් අධ්‍යාපනය අතරමග නවතාලීම දැක්විය හැකිය. මෙවැනි පර්යේෂණයක් සිදු කිරීමට අපේක්ෂා කරනු ලැබුවේ එය කාලීනව බලපාන්නාවූ සමාජ ප්‍රශ්නයක් වන හෙයිනි. මෙම අධ්‍යයන ක්ෂේත්‍රය තෝරා ගැනීමට හේතු වූයේ නාගරික ප්‍රදේශවලට වඩා ග්‍රාමීය ප්‍රදේශවල මෙවැනි අර්බුදකාරී ස්වාභාවයක් දක්නට ලැබෙන නිසාවෙනි. මෙම සමාජ ප්‍රශ්නයක් වන අතරමග පාසල් අධ්‍යාපනය හැරයාම සම්බන්ධව වෙනත් පර්යේෂණ කර සමස්තයක් වශයෙන් සිදු කර තිබුණද මෙම අධ්‍යයන ප්‍රදේශය සම්බන්ධව පර්යේෂණ සිදු කර නොමැත. මෙම ගැටලුවට අදාළ ජන හා සංඛ්‍යා ලේඛන වාර්තා ගෙන තිබුණද පර්යේෂණාත්මකව අධ්‍යයනයක් කළ නොමැති අතර එහෙයින් මෙම පර්යේෂණය සුවිශේෂී පර්යේෂණයක් ලෙස පෙන්වා දිය හැකිය.

පර්යේෂණ ගැටලුව

කාලීන වශයෙන් දැක ගතහැකි සමාජ ප්‍රශ්නයක් ලෙස ළමයින් පාසල් අධ්‍යාපනය අතරමග නවතාලීම යන්න පෙන්වා දිය හැකිය. බොහෝ වශයෙන් ග්‍රාමීය සමාජවල වෙසෙන ළමයින් මෙවැනි අර්බුදකාරී තත්ත්වයට මුහුණපාන අතර එමගින් එය සමාජ පරිහානියට කුඩු දෙන සමාජ ප්‍රශ්නයක් බැව් පෙන්වා දිය හැකිය. ඒ අනුව ළමයින් පාසල් අධ්‍යාපනය අතරමග නවතාලීම කෙරෙහි බලපාන්නාවූ සමාජ සාධකයන් හා ඒවායේ බලපෑම කවරාකාරද යන්න අධ්‍යයනය කිරීම මෙම පර්යේෂණයේ ගැටලුව ලෙස දැක්විය හැකිය.

පර්යේෂණ අරමුණු

ප්‍රධාන අරමුණ : -

- ළමයින් පාසල් හැරයාමට බලපාන සමාජ සාධක අධ්‍යයනය කිරීම.

උප අරමුණු : -

- පාසල් අධ්‍යාපනය අතරමග හැරයාමට පවුල් සංස්ථාවෙන් සිදුවන බව බලපෑම අධ්‍යයනය කිරීම
- අතරමග පාසල් හැරයන ළමයින්ගේ ප්‍රවණතාවය අධ්‍යයනය කිරීම.
- අතරමග පාසල් හැරයාමට බලපාන හේතුවලට විසඳුම් යෝජනා කිරීම.

2. පර්යේෂණ ක්‍රමවේදය

අධ්‍යයන ක්ෂේත්‍රය

පර්යේෂිකාව විසින් සිදුකරනු ලැබූ මෙම පර්යේෂණයට අනුව ළමයින් පාසල් අධ්‍යාපනය හැරයාමට බලපාන සාධක පිළිබඳ සමාජ විද්‍යාත්මක අධ්‍යයනයේදී තෝරා ගනු ලැබූ අධ්‍යයන ක්ෂේත්‍රය වන්නේ අම්පාර දිස්ත්‍රික්කයේ අම්පාර ප්‍රාදේශීය ලේකම් කොට්ඨාසයට අයත් නාමල්ඔය ප්‍රාදේශීය සභාවේ පාසල් සංඛ්‍යාව 9ක් වන අතර එයින් පාසල් 6 ක් පමණ මාගේ අධ්‍යයනයට උපයෝගී කරගනිමින් මෙම පර්යේෂණය සිදු කරන ලදී. එහිදී අතරමග පාසල් අධ්‍යාපනය හැරගිය ළමයින් හඳුනා ගන්නා අතර එසේ හැරයාමට බලපාන සාධක විමසා බැලීම සඳහා පර්යේෂිකාව විසින් මෙම අධ්‍යයන ක්ෂේත්‍රය ලෙස තෝරා ගනු ලැබීය.

නියැදිය

අම්පාර දිස්ත්‍රික්කයේ අම්පාර ප්‍රාදේශීය ලේකම් කොට්ඨාසයේ ඇති සමස්ත පාසල් ගණන 20 ක් වන අතර අධ්‍යයනයට යෙදා ගන්නා ලද නාමල්ඔය ප්‍රාදේශීය සභාවට අයත් පාසල් 9 කි. මෙම පාසල් අතුරින් නියැදිය වශයෙන් තෝරා ගැනීම සිදු කරනුයේ අවශ්‍යතාවය මත නියැදීමේ ක්‍රමය උපයෝගී කර ගනිමින් පාසල් 6 ක් තෝරා ගන්නා ලදී. ඒ අනුව තෝරා ගත් පාසල් 6 කුළ සිටි පාසල් අධ්‍යාපනය අතරමග නවතාදැමූ ළමයින් 38 සමස්ත සංගහනය වන අතර එය නියැදිය වශයෙන් තෝරා ගනු ලැබීය. එම පාසල් වශයෙන් මෙම පාසල් දැක්විය හැකිය. *A* - වාචින්න විද්‍යාලය, *B* - අඹගහවැල්ල මහා විද්‍යාලය, *C* - පරගහකැලේ මහා විද්‍යාලය, *D* - වේච්ඡුමන විද්‍යාලය, *E* - පොල්වත්ත මහා විද්‍යාලය, *F* - නාමල්තලාව මහා විද්‍යාලය.

නියැදියට අනුව සමස්ත පාසල් හැරගිය ළමයින් සංඛ්‍යාව

පාසලේ නම	පාසල් හැරගිය ළමයින් සංඛ්‍යාව
A	05
B	07
C	08

D	05
E	09
F	04

සිද්ධි අධ්‍යයන = 4

මූලාශ්‍රය: (පර්යේෂිකාව විසින් සකස් කරන ලද්දකි).

2.1 දත්ත රැස් කිරීම

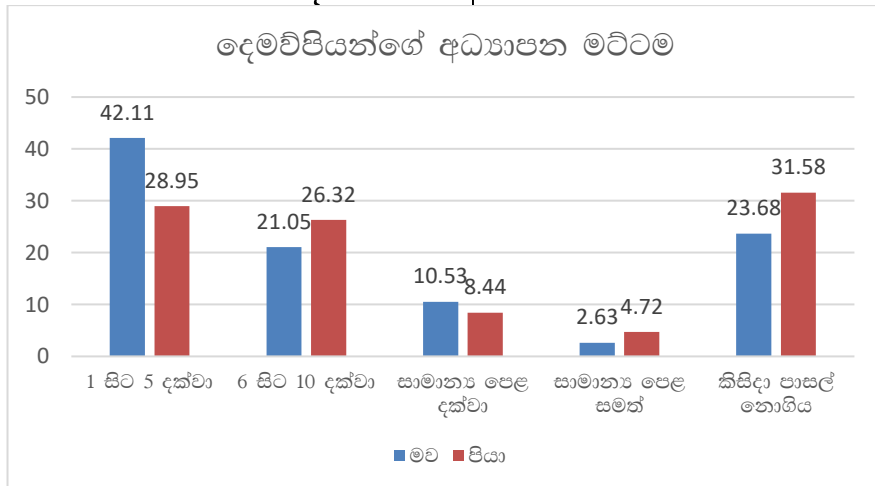
"ළමයින් පාසල් හැරයාමට බලපාන සාධක" පිළිබඳව අධ්‍යයනයේදී ඊට අදාළව දත්ත හා තොරතුරු රැස් කිරීමේ දී ප්‍රධාන ක්‍රම 02 ක් යටතේ දත්ත හා තොරතුරු රැස් කිරීම කරන ලදී. එනම්, ප්‍රාථමික මූලාශ්‍ර යටතේ දත්ත විශ්ලේෂණය සඳහා නිරීක්ෂණය, ප්‍රශ්නාවලි, සම්මුඛ සාකච්ඡා කිරීම, සිද්ධි අධ්‍යයන මෙන්ම ද්විත්‍රික මූලාශ්‍ර වශයෙන් ග්‍රන්ථ, පර්යේෂණ වාර්තා, අන්තර්ජාලය, ලිපි ලේඛන මගින් දත්ත රැස් කිරීමට භාවිතා කරන ලදී.

3. ළමයින් අධ්‍යාපනය අතරමග නවතාලීමට බලපා ඇති සමාජීය සාධක

ළමයින් පාසල් අධ්‍යාපනය අතරමග නවතාලීමට බලපා ඇති සාධක වශයෙන් ආර්ථික සාධක මෙන්ම සමාජීය සාධක බලපා ඇති බව පැහැදිලිය. බහුතරයක් වශයෙන් පාසල් අධ්‍යාපනය අතරමග හැරයාමට සමාජීය සාධක හේතු වී ඇති බව මෙහිදී අවධාරණය කළ හැකිය. පවුල් සංස්ථාවේ බලපෑම මත අධ්‍යාපන ක්‍රියාදාමයේ සිදුවන වෙනස හරහා අධ්‍යාපන අතරමග නවතාලීමට බොහෝමයක් ළමයින් මුහුණ පා ඇති ගැටලුවක් වශයෙන් හඳුනා ගත හැකිය. දෙමව්පියන්ගේ නුගත්කම , පවුලේ සාමාජික සංඛ්‍යාවේ ස්වාභාවය අධික වීම , මව පියා අහිමි වීම , දෙමව්පිය මගපෙන්වීම නොමැතිකම , මව පියා විදේස්ගත වීම, පවුලේ වැඩිමලා වීම, බාල වයස් සහෝදර සහෝදරියන් රැකබලා ගැනීමට සිදුවීම ආදී හේතු සාධක මෙම සමාජීය වශයෙන් පාසල් හැරයාමට බලපානු ලබන සාධක වශයෙන් අනාවරණය වේ. මෙම පවුල ආශ්‍රිත සාධක මත ළමයින්ගේ අධ්‍යාපනය අසාර්ථක වීමට බලපා ඇති බව පැහැදිලි වේ.

පවුල ළමයාගේ බුද්ධිමය වර්ධනයට මෙන්ම පාසල් සාධනයට ද බෙහෙවින් බලපානු ලබන සංස්ථාවකි. මෙහිදී පවුල ආශ්‍රිත වූ සාධක හේතු කොට ගෙන සලකා බලන කල්හි අධ්‍යාපන රටාව තුළ අධ්‍යාපනය පිළිබඳ වටිනාකම නොමැති වීමටත් අතරමග අධ්‍යාපනය නවතාලීමටත් මුල් වී ඇති හේතු සාධකයක් වශයෙන් දෙමව්පියන්ගේ නුගත්කම නැතහොත් දෙමව්පියන්ගේ අධ්‍යාපන මට්ටම තුළින් පිළිඹිබු වේ.

3.1 දෙමව්පියන්ගේ අධ්‍යාපන මට්ටම

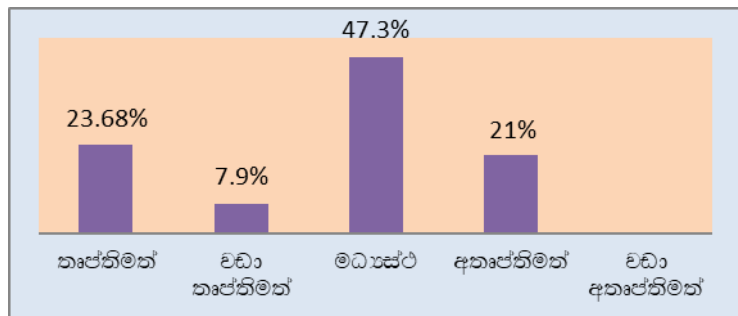


මූලාශ්‍රය – ක්ෂේත්‍ර අධ්‍යයනය, 2018.

මෙම දත්ත දායකයින්ගේ දෙමව්පියන්ගේ අධ්‍යාපන මට්ටම පිළිබඳ විමසා බැලීමේදී මෙහිදී නියදි සමීක්ෂණයට අනුව දෙමව්පියන්ගේ අධ්‍යාපන තුළ මව්වරුන් පියවරුන්ට සාපේක්ෂව අධ්‍යාපනය ලබා ඇති බව පැහැදිලිය. මව්වරුන්ගේ අධ්‍යාපන මට්ටම අනුව බහුලව අධ්‍යාපනය ලබා ඇත්තේ 1 ත් 5 ත්

ශ්‍රේණිවල බව දැක්වේ. එය සංඛ්‍යාත්මකව 16 දෙනෙකු වන අතර ප්‍රතිශතය 42% ක් බව දැක්වේ. ප්‍රාථමික අධ්‍යාපනය දක්වා අධ්‍යාපනය ලබා ඇති සංඛ්‍යාව මව්වරුන්ගේ සංඛ්‍යාවට වඩා අඩු තත්වයක් පියවරුන්ගේ අධ්‍යාපන තත්වය තුළින් ප්‍රකට වේ. එය ප්‍රතිශතය 29% ක් වේ. අනුව කිසි දිනෙක පාසලට සහභාගි නොවූන පියවරුන්ගේ ප්‍රමාණය වූයේ 32% බව මෙම පර්යේෂණයෙන් තහවුරු වනු ඇතප්‍රතිශතය 29% ක් වේ.එහිදී කිසිදා පාසලට සහභාගි නොවූණු මව්වරුන් ගණන 9 ක් වන අතර එය ප්‍රතිශතය 24% කි. අධ්‍යාපනය 6 ශ්‍රේණියේ සිට 10 ශ්‍රේණිය දක්වා හදාරා ඇති මව්වරුන්ගේ සංඛ්‍යාව 21% වන අතර පියවරුන්ගේ සංඛ්‍යාව 26% කි. මව්වරුන් සාමාන්‍ය පෙළ දක්වා අධ්‍යාපනය ලබා ඇති ප්‍රමාණය 10.5%. තවද සාමාන්‍ය පෙළ සමත් පිරිස 3% වේ. තවද පියවරුන් සාමාන්‍ය පෙළ දක්වා අධ්‍යාපනය ලබා ඇති ප්‍රමාණය 9%. තවද සාමාන්‍ය පෙළ සමත් පිරිස 5% වේ. මෙම විශ්ලේෂණයන්ට අනුව අතරමග හැරගිය ළමයින්ගේ දෙමව්පියන්ගේ අධ්‍යාපන මට්ටමට ස්වභාවය එම ළමයින්ගේ අධ්‍යාපන මට්ටම කෙරෙහි බලපා ඇති බව හඳුනා ගත හැකිය.

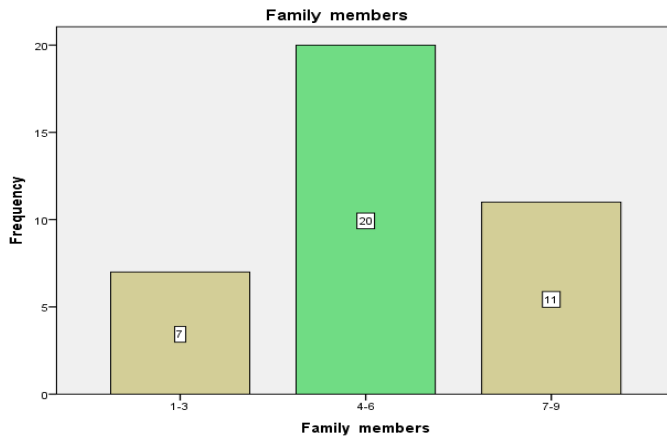
3.2 අධ්‍යාපන දායකත්වයට නිවසෙන් ලැබුණු ප්‍රතිචාරය පිළිබඳ



මූලාශ්‍රය – ක්ෂේත්‍ර අධ්‍යයනය, 2018.

මෙම අධ්‍යයනයට ලක් කරන ලද දත්ත දායකයින්ගේ අධ්‍යාපනය සඳහා නිවසෙන් ලැබුණු දායකත්වයේ ස්වරූපය මෙම ප්‍රස්තාරයෙන් පැහැදිලි වේ. ඒ අනුව නිවසෙන් ලැබුණු දායකත්වයේ ස්වාභාවය අනුව මධ්‍යස්ථව ලැබුණු දායකත්වය බහුල වශයෙන් හඳුනා ගත හැකිය. නිවසෙන් ලැබුණු දායකත්වය පිළිබඳ අනුව මධ්‍යස්ථව ලැබුණු අය 47% ක් බව දැක්වේ. එමෙන්ම නිවසෙන් ලැබුණු දායකත්වය පිළිබඳ තෘප්තිමත් පිරිස 24% මෙන්ම වඩාත් තෘප්තිමත් ලෙස දායකත්වයක් ලැබුණු දත්ත දායකයින් සංඛ්‍යාව 8% බව මෙම පර්යේෂණයෙන් පැහැදිලි වේ. නිවසෙන් අධ්‍යාපනය සම්බන්ධයෙන් ලැබුණු දායකත්වය සම්බන්ධයෙන් වඩාත් තෘප්තිමත් වූ පිරිස අවම අගයක් ගන්නා බව පැහැදිලිය. තවද අධ්‍යාපනයට ලැබුණු දායකත්වය සම්බන්ධයෙන් අතෘප්තිමත් බව දැක්වූ පිරිස 21% කි. දෙමව්පියන් අධ්‍යාපනය සම්බන්ධයෙන් පවත්නා වූ නොදැනුවත් භාවය මත අධ්‍යාපනයට ළමයින් යොමු කරවීමත් ඒ සඳහා දක්වන ලද දායකත්වය දෙද නියදි සමීක්ෂණයෙන් නිරූපණය වනු ඇත. මේ අනුව දත්ත දායකයින්ගේ විශ්ලේෂණයන් අනුව පාසල් අධ්‍යාපනයට පවුල තුළින් ලැබුණු දායකත්වය අනුව ඔවුන්ගේ අධ්‍යාපනය අතරමග නවතාලීමට හේතු වී ඇති බව මෙමගින් නිරූපණය වේ.

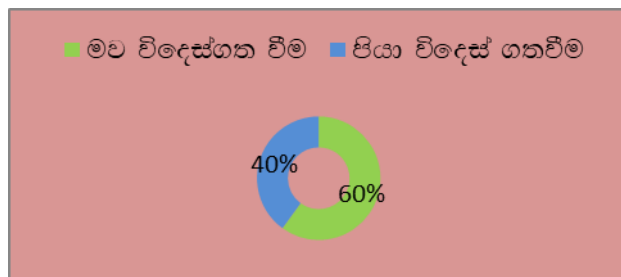
3.3 පවුලේ සාමාජිකයන් සංඛ්‍යාව



මූලාශ්‍රය – ක්ෂේත්‍ර අධ්‍යයනය, 2018.

3.4 ප්‍රස්තාරයට අනුව දත්ත දායකයින්ගේ පවුලේ සාමාජිකයින්ගේ තොරතුරු මෙමගින් නිරූපණය වනු ඇත. සාමාජිකයන් 4 ක් 6 ක් අතර සාමාජිකයන් සිටින පවුල් වැඩි වශයෙන් දක්නට හැකි අතර පවුල් 20 ක් බැව් මෙම ප්‍රස්තාරය තුළින් හඳුනා ගත හැකිය. මෙහිදී දත්ත දායකයින්ගේ පවුලේ සාමාජිකයන් 1 ක් 3 ක් අතර ප්‍රමාණය සාමාජිකයන් 7 ක් වන අතර දැක ගත හැකිය. සාමාජිකයන් 7 ක් 9 ක් අතර සාමාජිකයන් 11 කි. සාමාජිකයන් 4 ට වඩා වැඩි පවුල් 31 ක ප්‍රමාණයක් ඇති බව ඉහත ප්‍රස්තාරයට අනුව දැක ගත හැකිය. අතරමග පාසල් හැරගිය ළමයින්ගේ ලබා ගත් මෙම තොරතුරු අනුව අතරමග පාසල් හැරයාමට පවුලේ සාමාජිකයන්ගේ ප්‍රමාණය වැඩි වීම නිසාවෙන්ද අතරමග පාසල් හැරයාමට හේතු වී ඇති බව මෙම පර්යේෂණයෙන් පැහැදිලි වනු ඇත. ඒ අනුව කුටුම්භය තුළ සිටින සාමාජිකයන් බහුල වීම පවුල් සංස්ථාවේ ආර්ථිකයට බෙහෙවින් බලපෑමක් ඇති බව මෙම පර්යේෂණයෙන් පැහැදිලි වේ. වැඩි වශයෙන් සාමාජික සංඛ්‍යාව බහුල වීම හරහා එකිනෙකාට විෂම වූ විවිධ අවශ්‍යතාවන් හටගැනීම නිසාවෙන් ආර්ථික මෙන්ම සමාජීය වශයෙන්ද බලපා ඇත.

3.4 මව හෝ පියා විදේශගතවීම පාසල් අතරමග හැරයාමට හේතුවීම



මූලාශ්‍රය – ක්ෂේත්‍ර අධ්‍යයනය, 2018.

මව හෝ පියා විදේශගත වීම හේතුවෙන් බොහෝ පවුල් සංස්ථා බිඳ වැටීමක් දැක ගත හැකිය. ඒ හරහා ළමයින්ගේ පාසල් අධ්‍යාපනයට ගැටලුකාරීත්වයක් උද්ගත වීමක් ඒ හරහා සිදු වීම හේතුවෙන් අතරමග පාසල් හැරයාමට එය හේතු සාධක වන බව ඉහත ප්‍රස්තාරයෙන් නිරූපණය වේ. ඒ අනුව බහුල වශයෙන් මව්වරුන් විදේශ ගත වීමක් දැක ගත හැකිය. එය 60% බවත් පියවරුන්ගේ විදේශගතවීම 40% ක් බව පිළිබිඹු වේ. මෙහිදී මව මැද පෙරදිග ගෘහ සේවයට යාම නිසාවෙන් ළමයින්ට විවිධ අපහසුතාවයන්ට මුහුණ පෑමට සිදු වේ. එමෙන්ම ආරක්ෂාව සම්බන්ධයෙන් තර්ජන පැවතිය හැකිය. තවද බාහිර පුද්ගලයන්ගේ බලපෑමට ළමයින්ට සිදු වීමේ ඉඩකඩ බහුල වශයෙන් පැවතිය හැකිය. තවද නිවස තුළ ළමයින්ගේ කටයුතු පිළිබඳ සොයා බැලීමට නොහැකි වීම හේතුවෙන් පාසල් අධ්‍යාපනය අතරමග හැරයන පිරිස දැක ගත හැකිය. මෙහිදී මව පියා විදේශ ගතවීම නිසා ළමයින් දෙමව්පියන්ගේ සෞභෞතික නොමැති නිසා එයට තිබෙන නිදහස නිසා ප්‍රේම සබඳතාවල පැටලෙනු ඇත. ඒ හේතුවෙන් ළමයින් පෙම්වතා සමග පවත්වන ආලය නිසාවෙන් අඩු වයසින් ගැබ් ගැනීමට ලක්ව ඇත. එමනිසා ළමයින්ට අධ්‍යාපනය පිළිබඳ ආපසු සිතන්නටවත් සුදුසු මානසිකත්වයක් නොමැත. තම පෙම්වතා සමග හොර රහසේ විවාහ වීමට පෙළඹීමද මෙවැනි තත්වයකින් පසුව ඇතිවිය හැකිය. ප්‍රේම සබඳතා මගින් අධ්‍යාපනික ජීවිතය තුළ ඇතිවන ගැටලු ද වර්තමානය තුළ ප්‍රධාන ස්ථානයක් ගනී.

3.5 මව හා පියා ජීවත්ව සිටීද නැද්ද යන වග

Is mother alive

	Frequency	Percent	Valid Percent	Cumulative Percent
No	5	13.2	13.2	13.2
Valid Yes	33	86.8	86.8	100.0
Total	38	100.0	100.0	

Is father alive

	Frequency	Percent	Valid Percent	Cumulative Percent
No	14	36.8	36.8	36.8
Valid Yes	24	63.2	63.2	100.0
Total	38	100.0	100.0	

මූලාශ්‍රය – ක්ෂේත්‍ර අධ්‍යයනය, 2018.

මෙම වග අංක 3.5 දැක්වෙන ආකාරයට දත්ත දායකයින්ගේ දෙමව්පියන් ජීවත්ව සිටීද නැද්ද යන වග පිළිබඳ මෙහිදී දැක්වේ. මෙහිදී දත්ත දායකයින්ගේ මව ජීවත්ව සිටින ප්‍රමාණය බහුලව දැක ගත හැකි බවත් එය සංඛ්‍යාත්මකව 33 ක ප්‍රමාණයක් වන අතර ප්‍රතිශතයක් 86.68% ක ප්‍රමාණයක් බව දැක්වේ. අදාළ දත්ත දායකයින් අතර මව්වරුන් නොමැති සංඛ්‍යාව 5 ක් බවත් එය ප්‍රතිශතයක් 13.2% ලෙස දැක්වේ. තවද මෙම දත්ත දායකයින්ගේ පියවරුන් ජීවත්ව සිටින ප්‍රමාණය 63.2% ක් වන අතර පියවරුන් නොමැති ප්‍රමාණය 14% ක් බව නිරූපණය වේ. මව හෝ පියා ජීවත්ව නොසිටීම මත කුටුම්භයන් තුළ බොහෝ ගැටලුකාරී තත්වයන්ට ළමයින්ට මුහුණ දීමට සිදුවනු ඇත. මෙහිදී වැඩිවශයෙන් පවුලේ ආර්ථිකයට දායක වීමටත් ඇතැම් අවස්ථාවන්හි පවුලේ සහෝදර සහෝදරියන් වෙනුවෙන් කටයුතු කරලීමට හේතු වනු ඇත. මෙහිදී අධ්‍යයනයට ලක්වූ ළමයින්ගේ දෙමව්පියන් ජීවත්ව සිටීද නැද්ද යන වග පිළිබඳ තොරතුරු අනුව මව පියා ජීවත්ව නොසිටීම හේතුවෙන් අතරමග පාසල් හැරයාමට බලපා ඇති සාධකයක් බැව් මෙමගින් නිරූපණය වන බව පැහැදිලිය. මෙහිදී පවුල් සංස්ථාව තුළ පවත්නා වූ පිරිස බහුල වීමත් තවද නිවසේ වැඩිමලා වශයෙන් කටයුතු කිරීමට සිදු වීමත් පාසල් අධ්‍යාපනය අතරමග නවතාලීමට හේතු වී ඇත.

මෙම දත්ත විශ්ලේෂණයට අනුව ළමයින් පාසල් අධ්‍යාපනය අතරමග නවතාලීමට දෙමව්පියන්ගේ අඩු අධ්‍යාපන තත්ත්වය, පවුලේ සාමාජිකයන් වැඩි පිරිසක් ජීවත් වීම, පවුලේ වැඩිමලා වීම, මව හෝ අසනීප වීම, දෙමව්පියන් විදේස්ගත වීම ආදී සමාජීය සාධක බලපාන බව මෙම අධ්‍යයනයෙන් නිරූපණය වනු ඇත.

නිගමනය

දැනුම ලබා දෙනු හා දැනුම බෙදා දෙනුයේ අධ්‍යාපනය තුළිනි. දැනුම ලබාදෙන විධිමත් ආයතනයක් වශයෙන් පාසල හඳුනා ගත හැකිය. මෙම පාසල් අධ්‍යාපනය අනාගත පරපුරේ සුභ සිද්ධිය මත ඇති වූවක් බැව් හඳුනා ගත හැකි වේ. පාසල සමාජය නැමැති මහා පද්ධතියේ අනු පද්ධතියක් වශයෙන් හැඳින්විය හැකිය. පාසල යනුවෙන් හඳුන්වනු ලබන්නේ සමාජ අවශ්‍යතාවය මත ගොඩනැගුණු ආකනයකි. සමාජ පැවැත්ම තහවුරු කිරීම සඳහා පිළිගත් සාරධර්ම ඊළඟ පරම්පරාවට පවරා දීමට

ගොඩනගා ගන්නා ලද සමාජ ආයතනයකි. ඒ කාර්යය සඳහා පාසල උපරිම අයුරින් සහය ලබා දෙනු ලැබේ. පාසල වනාහි සියලු පුරවැසියන් සඳහා දැනුම් සම්භාරයක් ආකල්ප සමුදායක් හා කුසලතා සම්ප්‍රදායක් ලබාදෙන අතර අරමුණු සංවිධානයේ උපායමාර්ග හා අවසාන අරමුණු පිළිබඳ මූලික අවබෝධයක් සිසුන්ට ලබා දෙන ආයතනයකි. මෙම අනිවාර්ය පාසල් අධ්‍යාපන කාල සීමාවට අනුව ළමයින් පාසල් අධ්‍යාපනය නිසි වයස් සීමාව තුළ අධ්‍යාපනය ලැබිය යුතු අතර නමුත් බහුල වශයෙන් ළමයින් අතරමග පාසල් හැරයාමක් දක්නට ලැබේ. එය සමාජය තුළ ඇති ප්‍රබල සමාජ ප්‍රශ්නයක් ලෙස පෙන්වා දිය හැකිය. එම තත්ත්වය මත පාසල් අධ්‍යාපනය හැරයන ළමයින්ට බලපාන සමාජමය හේතු මෙම පර්යේෂණ තුළින් අනාවරණය වනු ඇත. දෙමව්පියන්ගේ නූගත්කම, පවුලේ වැඩිමලා වීම තුළ බාල සහෝදර සහෝදරියන් රැකබලා ගැනීම, මව පියා විදේශගත වීම, පවුලේ සාමාජික සංඛ්‍යාවේ ස්වාභාවය අධික වීම , මව පියා අහිමි වීම , දෙමව්පිය මගපෙන්වීම නොමැතිකම ආදී හේතු සාධක මෙම සමාජීය වශයෙන් පාසල් හැරයාමට බලපානු ලබන සාධක වශයෙන් අනාවරණය වේ. එහිදී පාසල් ළමයින් පාසල් හැරයාම තුළ සමාජයේ විවිධ අපරාධකාරී තත්වයන් දැක ගත හැකි වනු ඇත. ඒ අනුව හොරුන් , අපවාරින් , ගණිකාවන් සහ ළමා කම්කරුවන් ලෙස සේවය කිරීම නිසා එම ළමයින්ගේ අනාගතය අදුරුවනවා පමණක් නොව ඔවුන් රටට සහ සමාජයට විවිධ සමාජීය ප්‍රශ්න ඇති කරන කණ්ඩායමක් ලෙස දැක්විය හැකිය. මේ අනුව පාසල් හැරයාම නිසා ළමයින්ගේ දැනුම , අවබෝධය , නිපුණතා , ආකල්පවල පිරිහීමක් සිදුවනු ඇතැයි හඳුනා ගත හැකිය. මෙහිදී පාසල් හැරයන්නන් සමාජය තුළ බොහෝ සිටින අතර එය අද වන විට කාලීන සමාජ ප්‍රශ්නයක් බව මෙහිදී අවධාරණය කළ හැකිය.

ආශ්‍රිත ග්‍රන්ථ නාමාවලිය

කන්නන්ගර , සී. ඩබ්ලිව්.ඩබ්ලිව්.(1944). ලංකාවේ අධ්‍යාපනය පිළිබඳ විශේෂ කාරක සභාවේ වාර්තාව , රාජගිරිය: කුරුලු පොත් ප්‍රකාශනය.

කාරියවසම්, සී .(1999).ලෝක අධ්‍යාපන ප්‍රවණතා , කොළඹ 8: ශික්ෂා මන්දිර ප්‍රකාශන.

ගුණසේකර,එස්.(2006).පාසල් ළමයින් දැනගත යුතු නීතිය, නුගේගොඩ: සුනෙර ප්‍රකාශනයකි.

ගුණසේකර,එස්.(2011). අපේ අධ්‍යාපනයේ සැබෑ මුහුණුවර, නුගේගොඩ: සුනෙර ප්‍රකාශනයකි.

ලීව්,ඊ.ආර්.(1961).පුල් එළිය,කොළඹ:ආර්ය ප්‍රකාශකයේ.

සේනාධීර , එස්.(2002). ළමා වර්ධනය සහ සංවර්ධනය, කොළඹ 10 : එස් ගොඩගේ සහ සහෝදරයෝ. හෙට්ටිආරච්චි, කේ.(1998). 21 ගත වර්ෂය සඳහා අධ්‍යාපනය , කොළඹ 10 : එස් ගොඩගේ සහ සහෝදරයෝ.

හෙට්ටිආරච්චි, කේ.(1998).අධ්‍යාපන ප්‍රතිපත්ති හා පරිපාලනය ,කොළඹ 10:එස් ගොඩගේ සහ සහෝදරයෝ.

හේරත්,ටී. එන්.(2009). අධ්‍යාපනය ප්‍රතිලාභ රජයේ මැදිහත්වීම සහ ශ්‍රී ලංකාවේ මෑත කාලීන අත්දැකීම් , නුගේගොඩ : කතා ප්‍රකාශනයකි.

(<https://www.Dosomething.org-16/05/2017>).

(<https://www.Cry.org/ statistic-on- children,16/05/2017>).

(<http://www.researchgate.net/publication school dropouts in Sri Lanka a sociology analysis,14/01/2018>).