

ASSESSMENT OF LIVABILITY IN CITY OF COLOMBO

R. Sumithra²³⁹ & S. Raveendran²⁴⁰

Correspondence: mithraratnaml@gmail.com

ABSTRACT

Unplanned urbanization leads to spatial variations in livability in the City of Colombo. Uneven spatial potential for socio economic development and ad hoc policies and planning intervention of government to tackle the rising human needs creates anomaly in livability conditions in the city. The areas where middle- and high-income communities live have comparatively more livable environment than the other. In areas where lower income communities reside, people experience difficulties in meeting their basic needs since the livability conditions are unsatisfactory. This scenario creates spatial congestion and overstress of basic facilities leading to some parts of the city unlivable. The aim of this research is to assess the livability variations in the city of Colombo and formulate strategies promote poor livable areas for better urban living. This research samples have been selected from the forty-seven wards of City of Colombo municipal council areas on the basis of economic level classification of department of statistics of Sri Lanka. Increase of population and the urbanization process of the city and the impact environment of this process leads to dissatisfaction among the people in the regard of settlement economic opportunities infrastructure facilities and service. The data related to settlement condition, economic opportunities, availability of physical and social infrastructure are very essential to know this situation. Primary data were collected through interviews, questionnaire and filed survey and the secondary data were obtained from the records of Colombo urban development authority, Colombo municipal council, social institutions related to the physical and social infrastructure collected data were analyzed through geographical information system and data of social science statistical package. Settlement, economic opportunities, physical and social infrastructure in the research area has been classified and the people satisfaction level has been calculated in the qualitative terms and the results were obtained. According to the analysis of the study, the present livability conditions of people have been assessed and the factors which influence in the spatial livability variation have identified. It has been found that the Kurunthuwatta ward has the most satisfactorily livability condition and the Mattakulia and Dematagoda have least livability condition. Factors relates with the spatial development are the component which creates variation in the level of people satisfaction. It's very important to implement plans incorporate with UDA to increase the availability of physical and social services economic opportunities and affordable housing for the people who lives in least livability condition in order to fulfill their basic needs satisfactorily. Furthermore, due to that livelihood and economic improvement, sustainable and eco-friendly development also available.

Keywords: urban livability, uneven spatial development, urban planning

ஆய்வுச் சுருக்கம்:

கொழும்பு நகரின் திட்டமிடப்படாத நகரமயமாக்கலானது மக்கள் வாழக்கூடிய சூழலில் இடம்சார் வேறுப்பாட்டினை தோற்றுவிக்கின்றது. சமூக மற்றும் பொருளாதார அபிவிருத்திக்கான சமமற்ற இடம்சார் வளங்கள், தற்காலிக கொள்கைகள், மக்களின் தேவைகளை பூர்த்தி செய்வதற்கான

²³⁹ Department of Geography, University of Jaffna, Sri Lanka.

²⁴⁰ Department of Geography, University of Jaffna, Sri Lanka.

அரசாங்கத்தின் தலையீடுகள் போன்றன நகரின் வாழ்நிலை சூழலில் ஒழுங்கின்மையை ஏற்படுத்துகின்றன. ஒப்பிட்டளவில் நடுத்தர மற்றும் உயர் வருமானப் பகுதிகளை விட தாழ் வருமான பிரதேசங்களில் அடிப்படை வசதிகளை பூர்த்தி செய்வதில் சிரமங்களை எதிர்கொள்கின்றமையானது மக்களின் திருப்தி நிலையில் வேறுப்பாட்டினை உருவாக்கியுள்ளது. இந்நிலையானது நகரின் சிலப் பகுதிகளில் இடநெரிச்சல், அடிப்படை வசதிகளின் மீதான அழுத்தம் போன்றவற்றினை தோற்றுவிப்பதானது விரும்பத்தகாததாகும். இவ்வாய்வானது கொழும்பு நகரின் மக்கள் வாழ்நிலை சூழலின் வேறுப்பாட்டுகளை மதிப்பீடு செய்வதோடு, குறை வாழ்நிலை சூழல் காணப்படுகின்ற இடங்களை மேம்படுத்துவதற்கான தந்திரோபாயங்களை முன்வைப்பதன் ஊடாக மக்கள் விரும்பி வாழக்கூடியவாறான இடங்களுக்கான உத்திகளை வகுத்தலாகும். இலங்கை புள்ளிவிபரவியல் திணைக்களத்தின் பொருளாதார மட்ட வகுப்பாக்கத்திற்கு அமைய, கொழும்பு நகரின் நாற்பத்தெழு வட்டாரங்களிலிருந்து மாதிரிகள் தெரிவுச் செய்யப்பட்டு, அவற்றினை அடிப்படையாகக் கொண்டு இவ்வாய்வு மேற்கொள்ளப்பட்டதுள்ளது. இந் நகரின் சனத்தொகைப் பெருக்கமும், நகராக்க செயல்முறையும் அனைத்து பாகங்களிலும் வேறுப்பட்டதாக காணப்படுவதுடன், இதனால் ஏற்படுகின்ற தாக்கமிக்க சூழலானது அப்பகுதிகளில் குடியிருப்பு, பொருளாதார வள வாய்ப்புக்கள், உட்கட்டமைப்பு வசதிகள், சேவைகள் என்பன தொடர்பில் மக்கள் மத்தியில் அதிருப்தியினை ஏற்படுத்துகின்றது. இந் நிலையினை அறிந்துக் கொள்வதற்கு குடியிருப்பின் தரம், பொருளாதார வள வாய்ப்புக்களின் நிலை, பௌதீக, சமூக உட்கட்டமைப்புக்களின் கிடைப்பனவு தொடர்பிலான தரவுகள் முக்கியமானவையாகவுள்ளது. இவ்வாய்வினை மேற்கொள்வதற்கு முதலாம் நிலை தரவுகள், நேர்காணல், வினாக்கொத்து மற்றும் கள ஆய்வு போன்றவற்றின் மூலமும், இரண்டாம் நிலை தரவுகள், கொழும்பு நகர அபிவிருத்தி அதிகார சபை, கொழும்பு மாநகர சபை, பௌதீக, சமூக உட்கட்டமைப்பு தொடர்பிலான நிறுவன கட்டமைப்புக்கள் என்பவற்றில் இருந்து பெறப்பட்டுள்ளது. இத் தரவுகளானவை சமூக அறிவியலுக்கான புள்ளிவிபரவியல் தொகுப்பு மற்றும் புவியியல் தகவல் முறைமை ஊடாக விபரண பகுப்பாய்வு செய்யப்பட்டு, ஆய்வு பிரதேசங்களின் காணப்படுகின்ற குடியிருப்புக்கள், பொருளாதார வள வாய்ப்புக்கள், பௌதீக, சமூக உட்கட்டமைப்புக்கள் என வகுக்கப்பட்டு, மக்களின் திருப்தி நிலை பண்புசார் ரீதியில் கணிப்பிடப்பட்டு, முடிவுகள் மதிப்பிடப்பட்டுள்ளது. ஆய்வு பகுப்பாய்விற்கு அமைய, மக்களின் தற்போதைய வாழ்நிலை சூழல் மதிப்பிடப்பட்டு, அவற்றில் இடத்திற்கு இடம் வேறுப்பாட்டினை தோற்றவிக்கும் காரணிகள் அடையாளம் காணப்பட்டுள்ளன. மக்கள் திருப்திகரமாக வாழக்கூடிய சூழல் குருந்துவத்தயிலும், குறை வாழ்நிலை சூழல் மட்டக்குறிய மற்றும் தெமட்டகொட ஆகிய வட்டாரங்களிலும் கண்டறியப்பட்டுள்ளன. இடம்சார் வளர்ச்சியுடன் தொடர்புடைய காரணிகள் மக்களின் திருப்தி நிலையில் மாறுப்பட்டினை ஏற்படுத்தும் கூறுகளாகும். குறைந்தபட்ச வாழ்நிலை சூழல் காணப்படும் இடங்களில் பௌதீக, சமூக சேவைகள், பொருளாதார வாய்ப்புக்கள் மற்றும் வசதிமிக்க குடியிருப்பு போன்ற அடிப்படை வசதி வாய்ப்புக்களில் திருப்தி நிலையினை ஏற்படுத்துவதற்கு நகர அபிவிருத்தி அதிகார சபையுடன் இணைந்து திட்டங்களை செயல்படுத்துவது மிக முக்கியமானதொன்றாகும். மேலும் வாழ்நிலை சூழலின் திருப்தி நிலை, பொருளாதார முன்னேற்றம் என்பவற்றின் மூலம் பேணத்தகு மற்றும் சூழல் நேய அபிவிருத்தியினை எட்டிக்கொள்ள முடியும்.

முதன்மை சொற்கள்: நகர வாழக்கூடிய சூழல், சமமற்ற இடம்சார் அபிவிருத்தி, நகர அபிவிருத்தி

அறிமுகம்

சிறந்த திட்டமிடல் மற்றும் இயங்கியல் தன்மைமிக்க நகர நிலத்தோற்ற சூழல் மக்கள் விரும்பி வசிப்பதற்கும், வளவாய்ப்புக்களை பெறுதலுக்கும், வயது அடிப்படையில் பல்வேறு வகுப்பினருக்குமான பொழுதுபோக்கு வசதி வாய்ப்புக்களை வழங்குகின்றும், நகர பாதுகாப்பு, வசீகரத்தன்மை மிக்க சுற்றுச்சூழல், நல்லாட்சி நடைமுறை மற்றும் போட்டித்தன்மைமிக்க பொருளாதாரம் என்பவற்றில் ஒருமித்த தொடர்புக் கொண்டு, உயர் வாழ்க்கைத்தரம் மற்றும் சுற்றுச்சூழல் நிலைத்திருப்பினை ஏற்படுத்தும் ஓர் அங்கமே வாழ்வதற்கு ஏற்ற சூழல் The centers for livable cities Singapore (2011). வாழ்நிலை நகரமானது பாதுகாப்பு, கவரக்கூடிய பகுதி, தாங்கத்தகு செலவு மற்றும் நிலைத்து நிற்கல் போன்றவற்றை கொண்டு இருத்தலுடன் மக்கள் வாழ முடியுமான இடமானது குறிப்பிட்ட வீட்டுவசதி, நடைப்பயிற்சி, சைக்கிள் ஓடுதல், தூரித மற்றும் நம்பகமான பொதுப் போக்குவரத்து, வேலைவாய்ப்பு மற்றும் கல்வி பெறுவதற்கான தூரம், சமூக

மற்றும் சுகாதார வசதிகள், சுகாதாரமான உணவு மற்றும் சிறந்த தரமிக்க பொது திறந்த வெளிகள் போன்றவைகளை கொண்டமைந்த நகரகூழல் Liveability framework for Sydney (2017). ஒரு நகர பிரதேசத்தில் போக்குவரத்து, தொடர்பாடல், சுகாதார வசதிகள், நீர்வழங்கல், சுத்தமான மற்றும் வசதிகரமான குடியிருப்பு, பொருத்தமான தொழில்வாய்ப்பு, பசுமை போர்வை, பூங்காக்கள் போன்ற வசதிவாய்ப்புக்களின் அணுகுவதற்கான தன்மையிலே குடிமக்களின் வாழ்க்கைத்தரமானது தங்கியுள்ளது Vanessa Timmer & Dr.Nola.kata.seymoar (2008).

தற்காலத்தில் நகரின் சினைகப்பூர்வமான கூழல் என்பது மக்கள் விரும்பி வாழ்வதற்கு அவசியமான ஒன்று Hwang.etal & Van kump et.al (2004). வாழ்வதற்கு உரிய கூழல் கொண்டிருக்க வேண்டிய உட்கூறுகளாக விரும்பிய இடத்தில் வசதிமிக்க ஏற்புடைய குடியிருப்பு, வசதிதன்மைமிக்க பாடசாலைகள், வணிக மையங்கள், சேவை நிலையங்கள், திறந்த வெளிகள் மற்றும் பூங்காகளிற்கான அணுகுமுறைத்தன்மை, சுத்தமான இயற்கை கூழல், போக்குவரத்திற்கான குறைந்த வேகம், அளவு மற்றும் நெரிசல், பொது மக்கள் சார் கவர்ச்சிகரமிக்க பாதசாரிகளிற்கான பகுதிகள், வேறுப்பட்ட, தெளிவுமிக்க மற்றும் பயிற்சியளிக்கப்பட்டவர்கள் ஊடான கட்டுமான நிலக்காட்சி, உள்ளூர் கலாச்சார, வரலாற்று மற்றும் சூழலழியல் முக்கியத்துவத்தை வலியுறுத்தும் இடங்களின் பேணல், ஊக்கமளிக்கப்பட்ட மனித சமுதாயம் மற்றும் அவற்றிற்கு இடையிலான தொடர்புமிக்க கூழல் என்பனவாகும் Lennard.H.S.(1997). ஒன்றிணைந்த பொருளாதார, சமூக, சுற்றுச்சூழல் மற்றும் பௌதீக பரிமாணங்களினைக் கொண்ட ஒரு எண்ணக்கருவே வாழ்நிலை கூழல் Dadashpour.H, Azizi.D & Asgharzade.P (2016).

இன்று உலகம் முழுவதும் நடைமுறையில் உள்ள ஒரு எண்ணக்கருவாக வாழ்நிலை கூழல் அமைக்கின்றது. இது நகர மக்களின் வாழ்நிலை தரத்தினை சரிசமநிலைப்படுத்துவதுடன் பல்வேறுப்பட்ட கூறுகள் இதனை தீர்மானிக்கின்றன Shamsuddin.S, Hassan N.R.A, & Bilyamin S.F.I (2012). ஆனால் நகரங்கள் அனைத்திலும் மக்களின் வாழ்க்கை தரமானது இடத்திற்கு இடம் வேறுப்பட்டதாக காணப்படுகின்றது. நகரில் மைய செயற்பாடுகள் இடம்பெறும் பகுதிகளில் மட்டுமே வாழக் கூடிய கூழல் காணப்படுவதுடன் ஏனைய பகுதிகளில் வாழ்க்கை தரம் குறை மட்டத்திலேயே உள்ளது. மக்களின் நகரங்களானவை சனத்தொகை செறிவு மற்றும் அபிருத்திகளின் அதிகரிப்பு என்பவற்றினால் விரிவடைந்து வருகின்ற போது அந் நகரங்களின் வாழக் கூடிய சூழலானது அமைதியின்மை, மாசடைந்த சூழல், வேலைப்பளு, குடியிருப்புகளிற்கு இடையிலான நெரிசல், பாதுகாப்பற்ற நிலை போன்ற காரணிகளினால் அற்றுப்போகின்றது.

வாழக்கூடிய சூழல் முழுமையான ஒரு கருத்தியல். பல்வேறு சிக்கல்தன்மைமிக்க பண்புகள் மற்றும் மட்டங்களுக்கு இடையில் இதன் காரணிகள் இடைத்தொடர்பினை உள்ளடக்கியுள்ளது. இதனால் மக்களினுடைய பொது வசதிகளுக்கான தேவைகளை கவனத்தில் கொண்டு சமூக நலசேவைகளிற்கு முக்கியமான கூறுகளை அடையாளப்படுத்துகின்றது. சமுதாய நலவாழ்வினுடைய முக்கியத்துவத்தினை அங்கீகரிப்பதற்கு அடிப்படையாக வாழ்வதற்கு ஏற்ற சூழலின் எண்ணக்கரு மற்றும் தத்துவங்கள் காணப்படுகின்றன Paul.A, & Sen.J (2017). இன்று முதன்மை பெற்றுவரும் “வாழக்கூடிய சூழல்” என்ற பதமானது முதன்முறையாக 1950ம் ஆண்டு வன்கூவரில் வாக்களித்த மக்களின் மொழியியல் செயல் அசைவில் தோற்றம் பெற்றது Cameron Owens (2009). 1981ம் ஆண்டு வெளியிடப்பட்ட

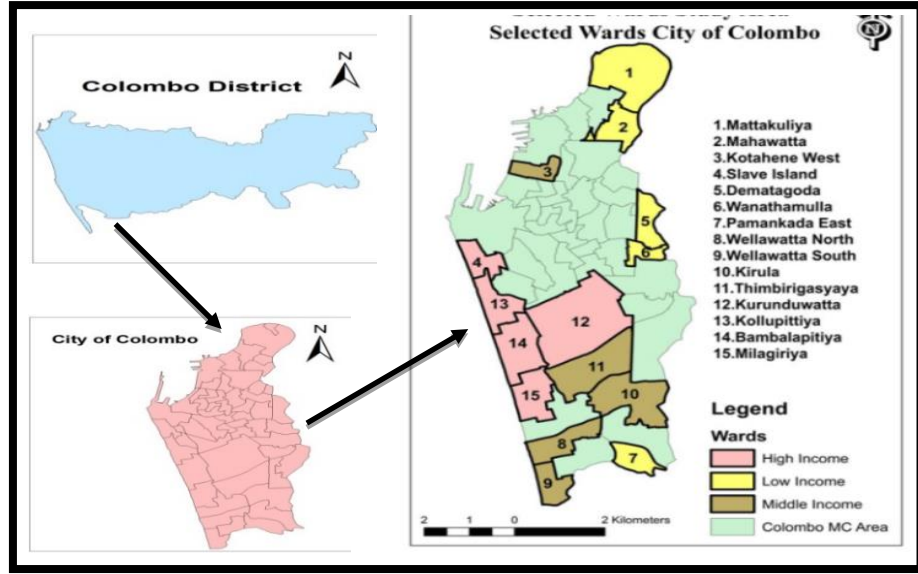
டொனால்ட் அப்பில் யார்ச்ட் இன் Livablestreet என்னும் புத்தகத்தில் கூட திட்டமிடலாளருக்கும் நகரவடிவமைப்பாளருக்கும் வாழக்கூடிய சூழல் என்ற எண்ணக்கரு முக்கியமானது என்ற கருத்துக்கள் குறிப்பிடப்பட்டுள்ளன.

ஆண்டுதோறும் உலக நகரங்களினை மூலாதாரங்களாகக் கொண்டு வேறுப்பட்ட மூன்று கருத்தாய்வுகள் மேற்கொள்ளப்பட்டு வருகின்றன. அவைகளாக Monacle's most livable cities index, Economist intelligence unit, Global livability ranking, Mercer quality of living survey என்பன ஆகும். இக் கருத்தாய்வுகளிற்கு வாழக்கூடிய சூழல் தொடர்பிலான பல்வேறு குறிக்காட்டிகள் பயன்படுத்தப்பட்டு அவற்றின் அடிப்படையில் சிங்கப்பூர், அமெரிக்கா மற்றும் ஹொங்கொங் போன்ற நாடுகள் வாழ்வதற்கு ஏற்ற நாடுகளின் பட்டியலில் முன்னிலை வகிப்பதுடன் வாழக்கூடிய சூழலிற்கான தத்துவத்தையும் பின்பற்றி வருகின்றன.

இலங்கையின் தலைநகரான கொழும்பு 2015ம் ஆண்டு Economic Intelligence Unit இன் அறிக்கையின்படி கருத்தாய்வு செய்யப்பட்டது. அவ்வாய்வின் அடிப்படையில் பாதுகாப்பு 55.0 சுகாதார நலன் 41.7 கலாச்சார மற்றும் சுற்றுச்சூழல் 42.1 கல்வி 66.7 உட்கட்டமைப்பு 51.8 என்றவாறு காணப்பட்ட போதிலும் இந் நகரின் அனைத்து பாகங்களிலும் வாழக்கூடிய சூழல் வேறுப்பட்டதாக காணப்படுகின்றது. கொழும்பு நகரம் நாற்பத்தேழு வட்டாரங்களினை கொண்டவொரு பிரதேசமாகும். வர்த்தக பிரதேசமான கோட்டையை அண்டிய சில பகுதிகளில் மக்கள் வாழக்கூடியதாகவும், மையப்பகுதியினை விட்டு வெளிநோக்கிச் செல்கின்ற போது தேவைகளினை பூர்த்திச் செய்துக் கொள்வதில் மட்டுப்பாடுகள், போக்குவரத்து பிரச்சினை, சேவைகளினை பெறுவதில் கடின நிலை, மாசடைந்த சூழல் மற்றும் அதன் காரணமாக நோய்தொற்றுக்கள் என பல பிரச்சினைகளினை மக்கள் எதிர்க்கொள்கின்றனர். கொழும்பு நகரப் பகுதியில் அடிப்படை வசதி வாய்ப்புக்கள், பொருளாதார வாய்ப்புக்கள், சுற்றுச்சூழல் நிலைத்திருப்பு போன்றன தொடர்பாக இடங்களிற்கு இடம் வேறுப்பாடுகள் காணப்படுகின்றன. இந் நிலையானது வாழ்வதற்கு உகந்த சூழலினை பாதிப்பதுடன், அபிவிருத்திசார் செயற்பாடுகளுக்கும் தடைக்கற்களாகக் காணப்படுகின்றது. அபிவிருத்தி பொறிமுறைகள் அல்லது நுட்ப முறைகளினை வாழ்வதற்கு உகந்த சூழலில்லாத இடங்களில் ஏற்படுத்துகின்ற போது அப்பிரதேச மக்களினால் எதிர்க்கப்படுகின்றமை அபிவிருத்தி பொறிமுறைகளில் குறைப்பாடுகளினை ஏற்படுத்துகின்றது. கொழும்பு நகரத்தில் மக்கள் திருப்திகரமாக வாழ்வதற்கான அடிப்படை பௌதீக மற்றும் சமூக உட்கட்டமைப்புக்கள், சமூகத் தொடர்பு, குடியிருப்புக்களின் நிலை, பொருளாதார வளவாய்ப்புக்கள் என்பன தொடர்பில் மக்களின் திருப்தி நிலையினை மதிப்பீடு செய்வதுடன், இடத்திற்கு இடம் வேறுப்பாட்டினை ஏற்படுத்துவதில் பங்களிக்கும் காரணிகளினை கண்டறிந்து, குறை வாழ்நிலை சூழல் காணப்படுகின்ற பகுதிகளினை மக்கள் விரும்பி வாழக்கூடிய பிரதேசமாக மாற்ற வினைத்திறனான தந்திரோபாயங்களினை முன்வைத்தலே இவ்வாய்வின் நோக்கங்களாகும்.

ஆய்வுப்பிரதேசம்

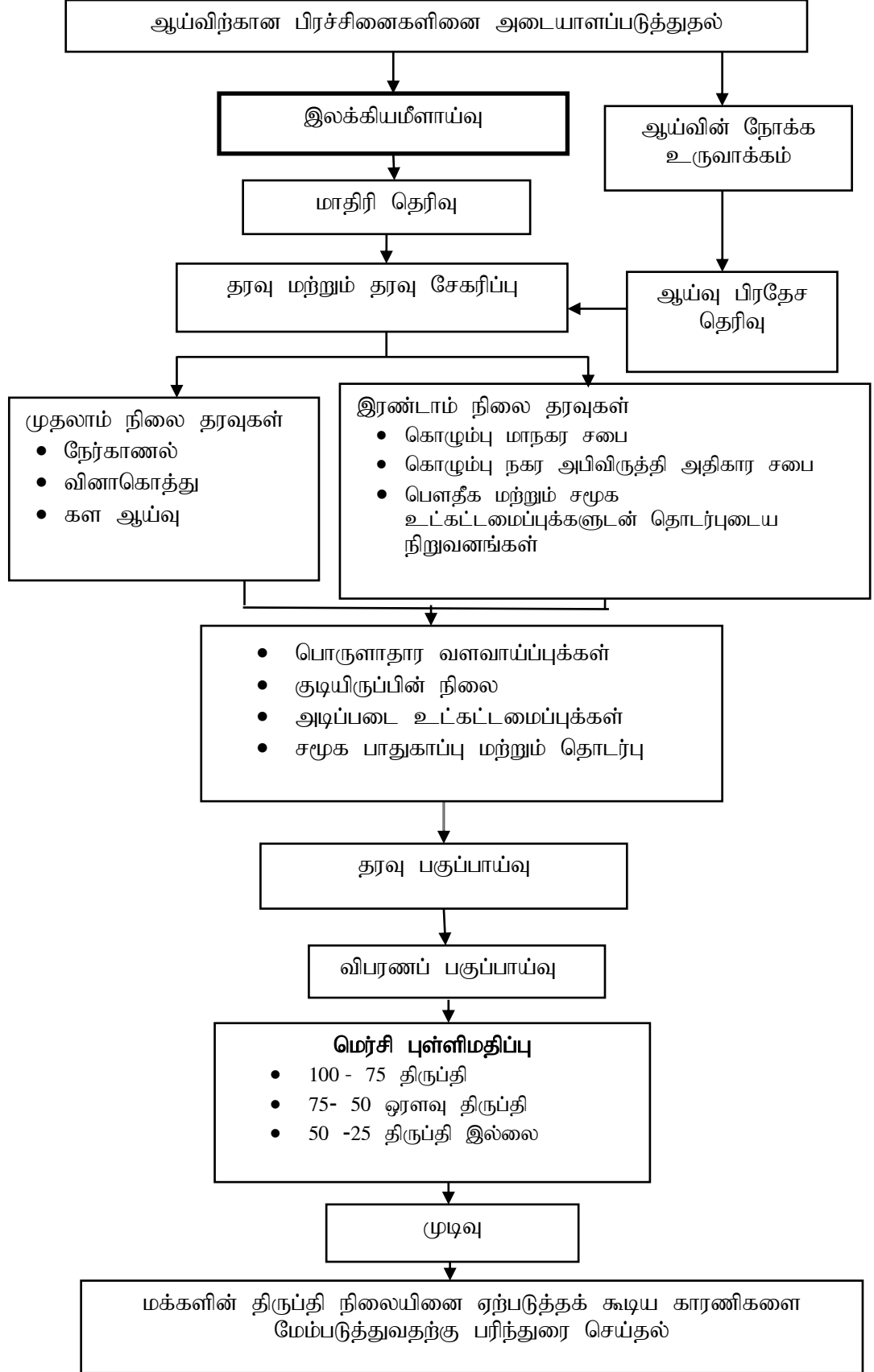
இவ் ஆய்வானது ஆய்வு பிரதேசமான உரு (01) இலங்கை புள்ளிவிபரவியல் திணைக்களத்தின் பொருளாதார மட்ட வகுப்பாக்கத்திற்கு அமைய, கொழும்பு நகரின் நாற்பத்தொரு வட்டாரங்களில் இருந்தும் 15 வட்டாரங்கள் மாதிரியாக தெரிவு செய்யப்பட்டு ஒரு வட்டாரத்திற்கு 15 வினாக்கொத்து என்ற அடிப்படையில் 225 வினாக்கொத்துக்களில் இருந்து பெறப்பட்ட தரவுகளின் அடிப்படையில் மேற்கொள்ளப்பட்டது. இப்பகுதியில் 561314 (2012) மக்கள் வாழ்வதுடன், 37.31 (2012) சதுர கிலோ மீற்றர் பரப்பளவினையும் உள்ளடக்கியுள்ளது. இங்கு நீர்நிலைகள், சதுப்பு நிலங்கள், மனிதனினால் மேற்கொள்ளப்பட்ட குடியிருப்புக்கள், பொருளாதார மையங்கள், பௌதீக மற்றும் சமூக உட்கட்டமைப்புக்கள் போன்றன மக்களிடையே திருப்தி நிலையினை ஏற்படுத்துபவையாக காணப்படினும், இந் நிலையானது எல்லா இடங்களிலும் ஒரே மாதிரி அன்று. இடத்திற்கு இடம் வேறுபாட்டினை ஏற்படுத்தி வருகின்றன.



உரு 01 ஆய்வு பிரதேசம்

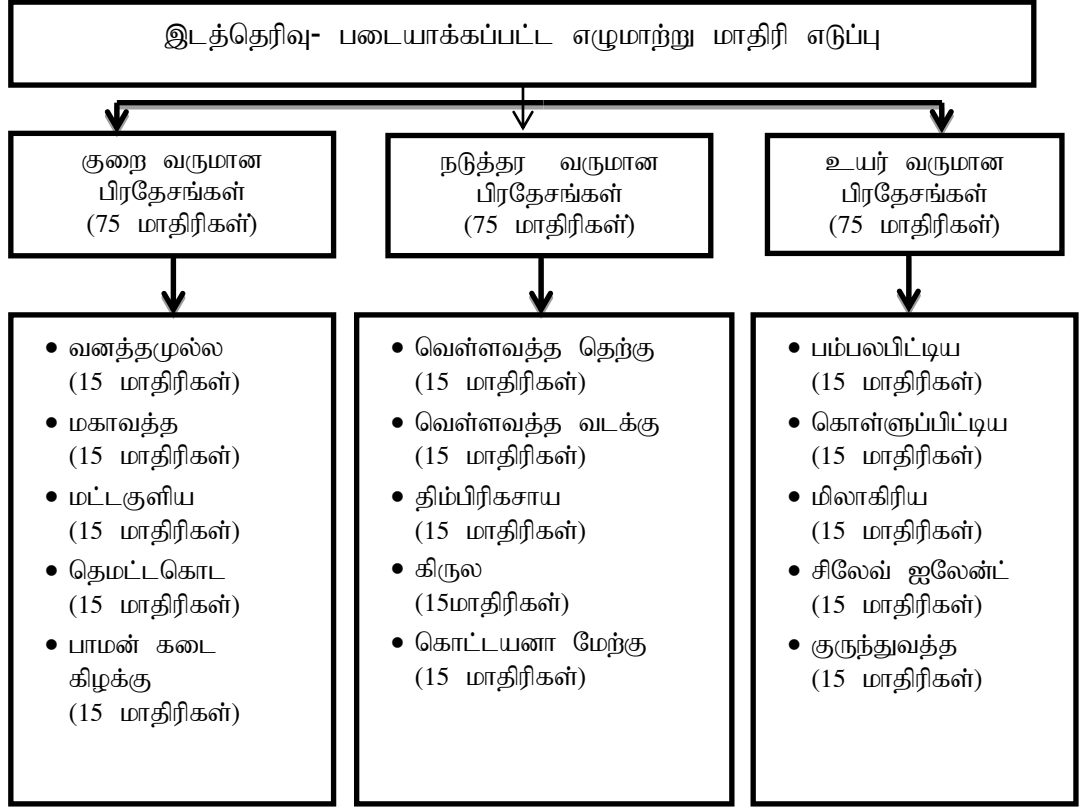
ஆய்வு முறையியல்

ஆய்வினை மேற்கொள்வதற்கான முதலாம் நிலை தரவுகள் நேர்காணல், வினாக்கொத்து மற்றும் கள ஆய்வு என்பவற்றின் மூலமும், இரண்டாம் நிலை தரவுகள் கொழும்பு மாநகர சபை, கொழும்பு நகர அபிவிருத்தி அதிகார சபை, பௌதீக மற்றும் சமூக உட்கட்டமைப்புடன் தொடர்புடைய நிறுவன கட்டமைப்புகளிடமிருந்தும் பெறப்பட்டது. இவ்வாறு பெறப்பட்ட தரவுகளானவை பின்வரும் (உரு 02) முறையியல் ஊடாக பகுப்பாய்வு செய்யப்பட்டுள்ளது.



உரு 02 மக்கள் வாழ்நிலை சூழல் பகுப்பாய்வு செயன்முறையின் பாய்ச்சல் வரைப்படம்

இவ்வாய்விற்கான மாதிரிகளானவை கொழும்பு நகரின் வட்டாரங்களில் உரு 03 காட்டப்பட்ட இடங்களில் இருந்து தெரிவுச்செய்யப்பட்டுள்ளது.



உரு 03 மாதிரி தெரிவு

இவ்வாறு படையாக்கப்பட்ட மாதிரி தெரிவின் ஊடாக மாதிரிகள் தெரிவு செய்யப்பட்டு அப்பிரதேசத்தின் வாழ் நிலை சூழல் குறிக்காட்டிகளின் அடிப்படையில் மக்களின் திருப்தி தன்மையானது இடத்திற்கு இடம் ஆராயப்பட்டு, அவற்றிற்கு புள்ளிமதிப்பு வழங்கப்பட்டது. பின்னர் திருப்தி நிலையில் வேறுப்பட்டினை ஏற்படுத்தும் காரணிகள் கண்டறியப்பட்டு, புள்ளிமதிப்பின் அடிப்படையில் மக்கள் திருப்திமிக்க வகையில் வாழக்கூடிய இடம் மற்றும் மக்களில் திருப்தி இன்றி வாழ்கின்ற இடங்களானவை அடையாளப்படுத்தப்பட்டுள்ளது. கள ஆய்வு, நேர்காணல் மற்றும் வினாக்கொத்து தரவுகளின் அடிப்படையில் மக்களின் எதிர்பார்ப்பு மற்றும் தேவைப்பாடுகள் கண்டறியப்பட்டுள்ளது.

முடிவுகள்

வாழ்நிலை சூழலில் குடியிருப்பு தொடர்பான திருப்தி நிலை கண்டறிதல்

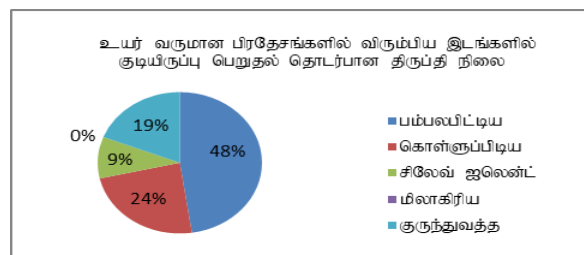
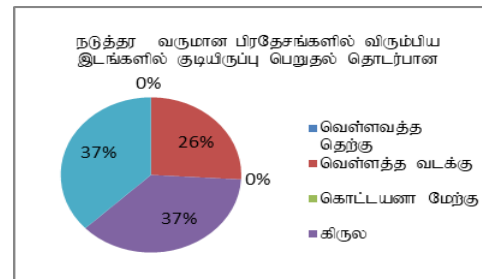
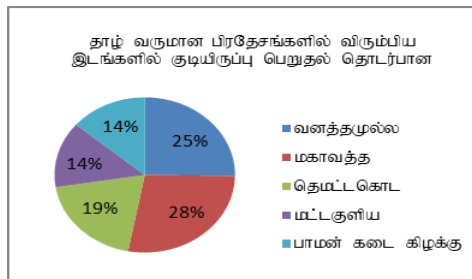
ஆய்வு பிரதேசத்தில் தெரிவுச்செய்யப்பட்ட குறிக்காட்டிகளின் அடிப்படையில் மக்களின் திருப்திநிலையினை பொருளாதார வளவாய்ப்புக்கள், குடியிருப்பு, பௌதீக மற்றும் சமூக உட்கட்டமைப்புக்கள் என கண்டறிந்து, வேறுப்படுத்தும் காரணிகளினை அடையாளம் காணுதல் மற்றும் குறை வாழ்நிலை காணப்படும் பிரதேசங்களினை அடையாளப்படுத்தும் நோக்கோடு இவ்வாய்வானது மேற்கொள்ளப்பட்டுள்ளது.

அந்த வகையில் இவ்வாய்வு பிரதேசங்களில் குடியிருப்பு தொடர்பாக மக்களின் திருப்தி நிலையானது குடியிருப்பின் உரிமம், விருப்பமான இடங்களில் குடியிருப்பினை பெற்றுக்கொள்ளல், குடியிருப்பாளர்களின் தேவைகளை குடியிருப்பு

பூர்த்திச்செய்தல், குடியிருப்பு தொடர்பான பாதுகாப்பு, காற்றோட்டம், உள்ளக மற்றும் வெளியக இடவசதி என்றவாறான குறிக்காட்டிகளை பயன்படுத்தி மதிப்பிடப்பட்டுள்ளது. மக்களின் தேவைகளை குடியிருப்பு பூர்த்தி செய்தலில் உயர் மற்றும் நடுத்தர வட்டாரங்களில் மக்களின் தேவைக்கு ஏற்ப குடியிருப்பு உள்ளமையானது மக்களிடதே திருப்தி நிலையினை ஏற்படுத்தியுள்ளதுடன், தாழ் வருமான வட்டாரங்களான வனத்தமுல்லவில் 46.7% மற்றும் மகாவத்தயில் 46.7% என மக்களிற்கு குடியிருப்பு தேவையினை பூர்த்தி செய்யாமையானது திருப்தியற்ற நிலையை ஏற்படுத்தியுள்ளது. இங்கு திருப்தி நிலையில் வேறுப்பாட்டினை ஏற்படுத்தும் காரணிகளாக மக்களிற்கு அடிப்படை வசதிகள் இன்மை, உள்ளக, வெளியக இடவசதிகள் காணப்படாமை மற்றும் குடியிருப்பு பாதுகாப்பு இன்மை என்பன காணப்படுகின்றன.

குடியிருப்பினது பாதுகாப்பு தொடர்பாக மக்களிடையேயான திருப்தி தன்மை தெமட்டகொடியில் 46.7% மற்றும் பாமன்கடை கிழக்கில் 46.7% என்றவாறு குறைவாக காணப்படுவதுடன் ஏனைய இரு பொருளாதார மட்ட வட்டாரங்களிலும் திருப்திகரமான நிலை நிலவுகின்றது. இங்கு குடியிருப்புக்கள் தகர மற்றும் பலகைகளால் அமைந்து உள்ளமையானது மக்களிடையில் பாதுகாப்பு தொடர்பில் வேறுப்பாட்டினை ஏற்படுத்தும் காரணிகளாக உள்ளது.

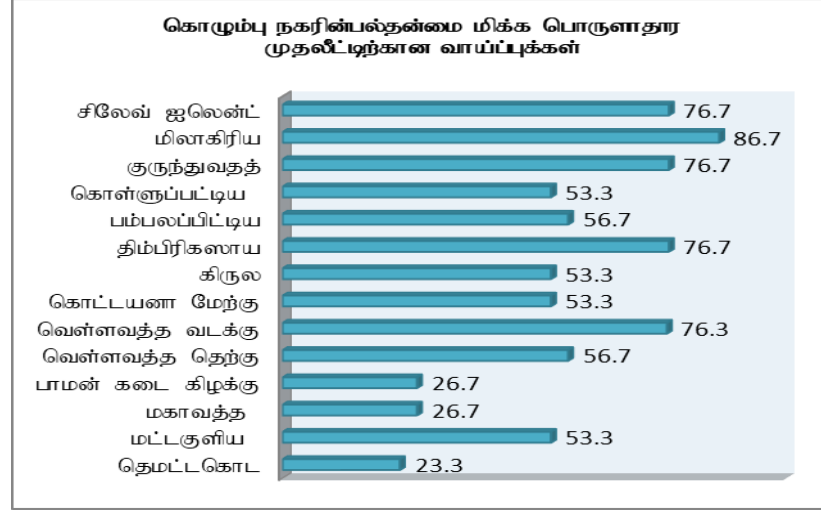
சுகாதாரமான குடியிருப்பொன்றிற்கு அவசியமான காற்றோட்டம், உள்ளக மற்றும் வெளியக இடவசதி என்பனவற்றில் தாழ் வருமான மட்ட வட்டாரமான மகாவத்தயில் 6.7% மற்றும் பாமன்கடை கிழக்கில் 20.0% ஆகவும் நடுத்தர வருமான மட்ட வட்டாரமான கிருலவில் 20.0% ஆகவும் உயர் வருமான மட்ட வட்டாரமான மிலாகிரியவில் 20.0% ஆகவும் காற்றோட்டத்தினை பெற்றக்கொள்வதில் மக்கள் மத்தியில் திருப்தியற்ற நிலை காணப்படுவதுடன் உள்ளக இடவசதி ஏனைய இரு வட்டாரங்களை விட தாழ் வருமான மட்ட வட்டாரங்கள் அனைத்திலும் குறைவாக காணப்படுகின்றமையானது அதிருப்தியை ஏற்படுத்துகின்றன. அத்துடன் வெளியக இடவசதியானது உயர் மற்றும் நடுத்தர வருமான மட்ட வட்டாரங்களையும் விட தாழ் வருமான மட்ட வட்டாரங்களில் திருப்திமிக்கதாக காணப்படினும் சுற்றுச்சூழலானது தாய்மையன்றி காணப்படுகின்றமை மக்களின் திருப்தி நிலையினை கேள்விக்குறியாக்குகின்றது. இங்கு மக்களின் திருப்தி நிலையிலே வேறுப்பாட்டினை அதிகரித்த சனநெரிசல், நிலபெறுமதியின் உயர்வு போன்றன காரணிகள் ஏற்படுத்துகின்றன. வாழ்நிலை சூழலில் முக்கியமான குறிக்காட்டிகளில் ஒன்றான மக்கள் விரும்பக்கூடிய இடங்களில் குடியிருப்பு காணப்படுகின்றமையாகும் இந்நிலை தொடர்பான திருப்தி தன்மை ௨௬.04 காட்டப்பட்டுள்ளது.



மேற்ப்படி ஆய்வின் அடிப்படையில் குடியிருப்புசார்ந்து மக்களின் திருப்தி நிலையானது வேறுப்பட்ட குறிக்காட்டிகளுக்கு இணங்க உயர் பெறுமதி, பொருளாதார வசதிகள் இன்மை, பின்தங்கிய பிரதேசம் மற்றும் சட்டவிரோத குடியிருப்புக்கள் போன்ற காரணிகளினால் வேறுபட்டு செல்வதனை அவதானிக்க முடிகின்றது.

வாழ்நிலை சூழலில் பொருளாதார வளவாய்ப்புக்கள் தொடர்பான திருப்தி நிலை கண்டறிதல்

இவ்வாய்வு பிரதேசங்களில் பொருளாதார வளவாய்ப்புக்கள் தொடர்பாக மக்களின் திருப்தி நிலை குறித்த வட்டாரத்திலேயே வேலைவாய்ப்பினை பெற்றுக்கொள்ளல், தொழில் மற்றும் வருமானம் தொடர்பாக மக்களின் திருப்தி நிலை, பொருளாதார சார் முதலீட்டினை செய்வதற்கான வாய்ப்புக்கள், பல்தன்மை மிக்க முதலீட்டிற்கான வாய்ப்புக்கள் என்ற குறிக்காட்டிகளின் அடிப்படையில் ஆராயப்பட்டுள்ளது. 2012 ஆண்டு புள்ளிவிபரவியல் திணைக்களத்தின் தகவலின்படி, ஊழியர்ப்படை மற்றும் ஊழியர்ப்படை அற்றோர் தெரிவுச் செய்யப்பட்ட அனைத்துப் பகுதிகளிலும் சமமமாகவே காணப்படுகின்றனர் வருமானம் மற்றும் தொழில் தொடர்பில் தாழ்வருமான வட்டாரங்களில் மக்கள் திருப்தியற்றவர்களாக காணப்படுகின்றமையினை அவதானிக்க முடிகின்றது. இதற்கான காரணங்களாக அங்குள்ளவர்களில் அனேகமானவர்கள் சாதாரண தொழிலாளர்களாக இருப்பதனால் மத்திய நகரங்களில் பல்வேறுப்பட்ட வகையிலான தொழில்களில் ஈடுபடுவதாகும். இதனால் வருமான குறைவு அத்துடன் குறித்த பிரதேசத்தில் வேலைவாய்ப்பினை பெற முடியாமையினால் நகரப் பகுதிக்கு சென்று தொழிலினை பெற வேண்டியமையானது அதிகளவு செலவினை ஏற்படுத்தி வருமானம் மற்றும் தொழில் தொடர்பில் திருப்தியற்ற நிலையினை தோற்றுவிக்கின்றது. இவ்வாய்வு மேற்கொள்ளப்பட்ட பிரதேசங்களில் முதலீடுகளை செய்வதற்கான வாய்ப்புக்கள் தொடர்பில் திருப்தி நிலை தெமட்டகொட 33.3% மட்டக்குளிய 53.3% போன்ற வருமானமட்ட பிரதேசங்களிலும் கொள்ளப்பிட்டிய 53.3% பம்பலப்பிட்டிய 46.7% போன்ற இடங்களிலும் குறைவாக காணப்படுகின்றது. இதற்கு நிலப்பகுதி உயர்வு, இடவசதி இன்மை பல்வேறு முதலீடுகள் காணப்படுகின்றமை மற்றும் பொருளாதார வசதிகளின்மை போன்ற காரணிகளே மக்களின் திருப்தி நிலை இடத்திற்கு இடம் வேறுபட்டு செல்வதற்கு காரணங்களாக அமைந்துள்ளன. பல்தன்மை மிக்க முதலீட்டிற்கான வாய்ப்பு என்பது மக்கள் விரும்பி வாழக்கூடிய சூழலினை தீர்மானிக்கும் காரணிகளில் ஒன்றாகும். இக்குறிக்காட்டியானது கொழும்பு நகரில் எவ்வாறு காணப்படுகின்றது என்பதனை உரு 05 காட்டுகின்றது.



உரு 05 கொழும்பு நகரில் பல்த்தன்மை மிக்க (மகலீட்டிற்கான வாய்ப்பு

மேற்ப்படி ஆய்வின் அடிப்படையில் பல்த்தன்மை மிக்க முதலீட்டிற்கான வாய்ப்பு தொடர்பிலான வாழக்கூடிய சூழலானது பாமன் கடை கிழக்கு, மகாவத்த மற்றும் தெமட்டகொட போன்ற இடங்களில் வேறுப்பாட்டிற்கு பொருளாதார வசதிகள் இன்மை, நுகர்வோரின் பற்றாக்குறை மற்றும் பொருத்தமான இடவசதி இன்மை போன்றன காரணங்களாக அமைகின்றன.

வாழ்நிலை சூழலில் பௌதீக உட்கட்டமைப்புக்கள் தொடர்பான திருப்தி நிலை கண்டறிதல்

மக்கள் வாழக் கூடிய சூழலில் திருப்தி தன்மையினை ஏற்படுத்துகின்ற குறிகாட்டிகளில் பௌதீக உட்கட்டமைப்புக்கள் முதன்மையானவை. அவற்றில் நீர்வழங்கல், கழிவுநீர் வடிகாலமைப்பு, மழைநீர் வடிகாலமைப்பு, மசலகூடம் போன்ற அடிப்படை வசதிகள், வீதி வலையமைப்பு, மின்சார வலையமைப்பு, தொலைத்தொடர்பு வலையமைப்பு போன்ற பௌதீக ரீதியான உட்கட்டமைப்பு வசதிகள் அவசியமானவையாகும்.

நீர் மக்களின் பல்வேறுப்பட்ட தேவைகளுக்கேற்ப சரியான தரத்தில், தேவையான அளவில் மட்டுப்பாடுகளின்றி, அனைத்து பிரதேச மக்களும் சமமாக பெற்றுக்கொள்ளும் நிலையினை ஏற்படுத்துகின்ற போதே மக்களிடையில் குறித்த வசதி தொடர்பில் திருப்தி தன்மை உருவாகும். இவ்வாய்வு பிரதேசங்களின் ஒவ்வொரு குடும்பங்களுக்குமான நீர்வழங்கல் வலையமைப்பு, சுகாதாரமான நீரின் கிடைப்பனவு, தேவையான அளவு நீரினை பெற்றுக்கொள்கின்ற தன்மை, குடிமக்களின் நீர்வழங்கல் அபிவிருத்தி தொடர்பான திருப்தி நிலை என்பன தொடர்பில் ஆராயப்பட்டுள்ளது. நீர் கிடைப்பனவு இப்பிரதேசங்களில் திருப்திமிக்கதாக உள்ளபோதிலும் நீர் போதுமானதாக காணப்படுகின்றதா? என்பது தொடர்பில் ஆராய்கின்ற போது தாழ் வருமான வட்டாரங்கள் என குறிப்பிடப்படுகின்ற பிரதேச மக்களிடையே திருப்தி இன்றி காணப்படுவதுடன் மட்டகுளியவில் நீர் கிடைப்பனவின் திருப்தி நிலையானது 46.7% ஆக உள்ளதுடன் குறைவான அழுக்கத்திலான நீர் விநியோகம் என்பன இங்கு இடத்திற்கு இடம் வேறுப்பாட்டினை ஏற்படுத்தும் காரணிகளாகும். நீர் விநியோகம் தொடர்பிலான மக்களின் திருப்தி தன்மையானது ஏனைய இரு வட்டாரங்களினையும் விட தாழ் வட்டாரங்களான

தெமட்டகொட 13.3% மட்டகுளிய 7.6% மற்றும் மகாவத்த 7.6% போன்ற இடங்களில் குறைவாகக் காணப்படுகின்றன. இவ்வாறு நீர்விநியோகம் தொடர்பில் மக்களின் திருப்தி நிலையானது வேறுப்பட்டு செல்வதற்கு நீர் வலையமைப்பு இன்மை, குறிப்பிட்ட நேரத்தில் நீர் விநியோகிக்காமை மற்றும் அமுக்க குறைவு போன்றன இடத்திற்கு இடம் வாழ்நிலை சூழலில் வேறுப்பாட்டினை தோற்றுவிக்கும் காரணிகளாக உள்ளன.

போக்குவரத்து வசதி வாய்ப்புக்களில் எந்நேரமும் பொதுப் போக்குவரத்தினை பெறக் கூடிய தன்மை, பேருந்து தரிப்பிட வசதிகள் என்பன வாழக்கூடிய சூழலில் திருப்திமிக்கதாக காணப்படுகின்றப் போதிலும் தாழ் வருமான மட்ட பிரதேசமான மட்டகுளியவில் பேருந்து தரிப்பிட வசதிகள் தொடர்பிலான திருப்தி நிலையானது 53.3% ஆக உள்ளதுடன் மட்டகுளிய, மகாவத்த மற்றும் வனத்தமுல்ல போன்ற இடங்களில் அனைத்து நேரத்திலும் போக்குவரத்தினை பெற முடியாமையும் மக்களின் திருப்தி தன்மையில் இடத்திற்கு இடம் வேறுப்பாடுகளினை தோற்றுவிக்கின்றது. இப்பிரதேசத்தில் எந்நேரமும் பொதுப் போக்குவரத்தினை பெறுவது தொடர்பிலான திருப்தி நிலையில் வேறுப்பாட்டினை ஏற்படுத்தும் காரணிகளாக, குறிப்பிட்ட நேர இடைவெளிக்கு பொது போக்குவரத்து காணப்படுகின்றமை, இரவு நேரங்களில் பொதுப்போக்குவரத்தினை பெறுவதில் சிரமம், பின்தங்கிய பிரதேசம், குறைந்தளவிலான பொதுப் போக்குவரத்து பயணிகள் மற்றும் தேவைகள் குறித்த வட்டாரத்திலே பூர்த்தி செய்யப்படுகின்றமை போன்றன காணப்படுகின்றன. நடைப்பாதை வசதி, வீதி கட்டமைப்பு மற்றும் வீதி விளக்குகள் இன்மை என்பன உயர் மற்றும் நடுத்தர வட்டாரங்களில் சிறப்பாக கட்டமைக்கப்பட்டுள்ளப் போதிலும் வனத்தமுல்ல, மட்டகுளிய போன்ற இடங்களில் மக்கள் வீதி ஓரங்களில் நடப்பதற்கான நடைப்பாதை இன்றியும், வீதிவிளக்குகள் இன்றியும் மக்கள் கடினப்படுவதை இனங்காணமுடிகின்றது. இவற்றிற்கு மதுப்பாவனையாளர்களினால் வீதிவிளக்குகள் உடைக்கப்படல், சமூக விரோத செயற்பாடுகள் இடம்பெறல் மற்றும் பின்தங்கிய பிரதேசம் போன்ற காரணிகளே காரணங்களாகும்.

மின்சார வசதியானது அனைத்து வட்டாரங்களிலும் காணப்படுகின்றப் போதும் நடுத்தர மற்றும் தாழ் வருமானம் கொண்ட பிரதேசங்களில் மக்கள் மின்சார வலையமைப்பினை பெற்றுக்கொள்வதிலும், தொடர்ச்சியாக மின்சாரத்தினை பெறுவதிலும் சிரமங்களினை எதிர்நோக்குகின்றனர். மின் வலையமைப்பினை பெற்றுக்கொள்வதில் காலதாமதம், செலவு என்பன காரணங்களாக அமைகின்றன.

பல்வேறு தேவைகளிற்கு நகரிற்கு வந்து செல்பவர்களின் அதிகரிப்பு, சனத்தொகை பெருக்கம் என்பன நகரங்களில் துரித வளர்ச்சியினை காட்டுவதனால் மக்களின் அன்றாட ஆடம்பர பயன்பாடுகள் அதிகரித்து திண்மக் கழிவுகளினை நகரிலே பெருகச் செய்துள்ளது. இதனால் விரும்பி வாழக் கூடிய சுகாதாரமான சூழலினையும் நகரின் அழகினை பேணி மக்களினை கவரக்கூடிய ஈர்ப்புமிக்க சூழலினை தோற்றுவிக்க, கழிவுகள் சரியான முறையிலே முகாமைச் செய்யப்படுதல் அவசியமாகும். கொழும்பு நகரில் கழிவுகள் சரியான முறையில் மாநகர சபையினால் அகற்றப்படுகின்றமை, கழிவு சேகரிக்கும் முறைமை, கழிவு சேகரிப்பு நாட்களிற்கு இடையிலான வேறுப்பாடுகள் என்பவற்றின் அடிப்படையில் பகுப்பாய்வு செய்யப்பட்டது. நடுத்தர வட்டாரங்களில் வெள்ளவத்த தெற்கு தவிர்ந்த ஏனைய வட்டாரங்களிலும் தாழ் வருமான பிரதேசத்திலும் திண்மக்கழிவுகள் குறிப்பிட்ட நாள் இடைவெளியில் அகற்றுக்கின்றமை சீரின்மையானது மக்களின் வாழக்கூடிய சூழலின் திருப்தியினை பாதிக்கின்றது. சரியாக மேற்பார்வை செய்யப்படாமை மற்றும் தொழிலாளர்களின் அசமந்த போக்கு என்பன இவற்றிற்கு காரணங்களாகும்.

இயற்கை அனர்த்தங்களினை எதிர்க்கொள்ளக்கூடிய மற்றும் தாக்குபிடிக்கக்கூடிய சூழலினை ஏற்படுத்துவதன் மூலம் மக்கள் வாழ்வதற்கு உவப்பான, வெள்ள அனர்த்தத்தினை முகாமைச் செய்யக்கூடிய, முறையற்ற அபிவிருத்தியை தடுத்து, இயற்கை வடிகாலின் அடிப்படையில் அமைக்கப்பட்டுள்ள மழை நீர் வடிகாலமைப்பின் கிடைப்பனவு, வீட்டிற்கு மற்றும் வடிகாலமைப்பிற்கு இடையிலான தூரம் தொடர்பில் ஆராயப்பட்டதன் அடிப்படையில் சரியான முகாமைத்துவமின்றி தூர்ந்து போயுள்ளமையானது தாழ் மற்றும் நடுத்தர வருமான வட்டார மக்களிடையே திருப்தியற்ற தன்மையை ஏற்படுத்தியுள்ளது.

வாழ்நிலை சூழலில் சமூக உட்கட்டமைப்புக்கள் தொடர்பான திருப்தி நிலை கண்டறிதல்

மக்கள் வாழக் கூடிய சூழலில் திருப்தி தன்மையினை ஏற்படுத்துகின்ற குறிகாட்டிகளில் சமூக உட்கட்டமைப்புக்களில் கல்வி, வைத்திய மற்றும் பொழுதுபோக்கு வசதிகள் சமூக தொடர்பு மற்றும் பாதுகாப்பு வசதிகள் போன்ற சமூக ரீதியான உட்கட்டமைப்பு வசதிகள் முக்கியமானவை.

நகரச் சூழலிலே மக்கள் விரும்பி வசிக்கக்கூடிய நிலையினை தோற்றுவிக்கும் காரணிகளில் கல்வி வசதிகளிற்கு பெரும் பங்கு உள்ளது. இங்கு கல்வியின் கிடைப்பனவு, ஆரம்ப மற்றும் முன்பள்ளிகளிற்கான அணுகுவழி, பொது கல்வியின் கிடைப்பனவு போன்ற குறிக்காட்டிகளின் அடிப்படையில் ஆராயப்பட்டதன் அடிப்படையில் உயர் மற்றும் நடுத்தர வருமான வட்டாரங்களினை விட தாழ் வருமான வட்டாரங்களான தெமட்டகொட, மட்டகுளிய மற்றும் வனத்தமுல்ல போன்ற இடங்களில் கல்வி தொடர்பில் திருப்தியற்ற நிலை காணப்படுகின்றன. இங்கு மக்களின் திருப்தி நிலையினை வேறுப்படுத்துகின்ற காரணிகளாக ஆரம்ப மற்றும் முன்பள்ளி வசதியானது குடியிருப்பில் இருந்து மக்கள் விரும்புகின்ற தூரத்தில் அல்லாமல் குடியிருப்பிலிருந்து சேய்மையில் அமைவுப் பெற்றுள்ளமை, தாய்மொழி ரீதியான கல்வியை பெறுவதில் சிக்கல் தன்மை, பின்தங்கிய பிரதேசம் போன்றன அமைகின்றன.

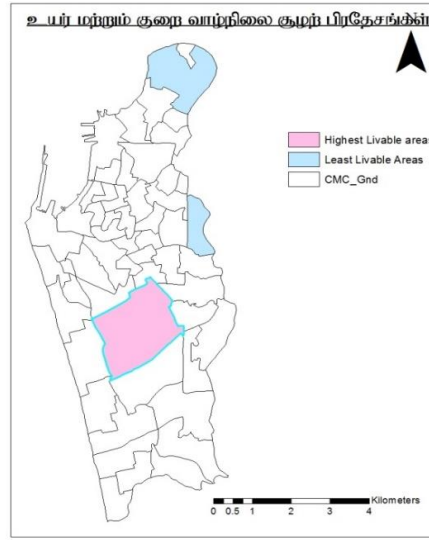
மக்கள் இலகுவாகவும் உடனுக்குடன் பெற்றுக்கொள்ளக்கூடிய வினைத்திறனான மருத்துவ வசதியானது வாழ்நிலையினை தீர்மானிக்கும் முக்கிய காரணியாகும். இவ்வசதியினை பெறுவதில் இலகுத் தன்மை மற்றும் கிடைப்பனவு போன்ற காரணிகளின் அடிப்படையில் ஆராயப்பட்டுள்ளது. வைத்திய சாலை வசதிகளினை பெறுவதில் நடுத்தர மற்றும் உயர்தர வலயங்களான கொட்டயனா மேற்கில் 53.3% மும், கிருலயில் 66.6% மும் சிலேவ் ஐலேண்டில் 66.7% என ஓரளவு திருப்தி நிலையும் தாழ்வருமான ஆய்வுப்பிரதேசங்கள் அனைத்திலும் இவ்வசதியினை பெறுவதில் மக்களிடையே திருப்தியற்ற தன்மையும் நிலவுகின்றன. மருத்துவ வசதியினைப் பெறுவதில் மக்களின் திருப்தி தன்மையில் வேறுப்பாட்டினை தோற்றுவிக்கும் காரணிகளாக அதிகளவு தூரம் செல்ல வேண்டியுள்ளமை, செலவு, மக்கள் கூட்டம் அதிகமாக காணப்படல் மற்றும் மக்களிற்கு உடல் ரீதியான களைப்பு ஏற்படுகின்றமை என்பன காணப்படுகின்றன.

பொழுதுப் போக்கு அம்சம் என்பது வாழ்நிலையினை தீர்மானிக்கும் முக்கிய குறிகாட்டிகளில் ஒன்றாகும். நகரிலே பொழுதுப் போக்கு மக்களின் உளநெருக்கீடு, ஓய்வு எடுத்தல், வேலைப்பளு போன்றவற்றினை குறைத்து மக்கள் மனநிலையிலே அமைதியினை ஏற்படுத்தி, புத்துணர்வினை வழங்குகின்ற ஒன்றாக உள்ளது. பொழுதுப் போக்கின் கிடைப்பனவு, அணுகல் மற்றும் பயன்பாடு என்பன நகரின் பொழுதுப் போக்கு அம்சம் தொடர்பில் திருப்திதன்மையினை ஏற்படுத்தும் முதன்மை காரணியாகும். இவ்வசதியானது உயர் மற்றும் நடுத்தர வருமான

வட்டாரங்களில் ஏனைய இடங்களினை விட மிலாகிரிய, சிலேவ் ஐலேன்ட், கொட்டயான கிழக்கு மற்றும் கிருல என்பவற்றிலும் ஓரளவு திருப்தி நிலையே காணப்படுகின்றமைக்கு பொழுதுப்போக்கு வசதிகளின் குறைவு, வேலைபளு, சனநெரிசல் மற்றும் அதிக நேர பிரயாணம் போன்றன காரணங்களாகும். அதேபோன்று தாழ் வருமான வட்டாரங்களான பாமன்கடை கிழக்கு மற்றும் தெமட்டகொட போன்ற இடங்களிலும் பொழுதுப்போக்கு வசதிகள் தொடர்பில் ஓரளவு திருப்தி நிலைக்கு பொருளாதார வசதிகள் இன்மை, மக்களிற்கு விருப்பமின்மை போன்றன காரணங்களாக அமைகின்றன.

வாழ்நிலை சூழல் குறைவான பிரதேசங்களினை கண்டறிதல்

கொழும்பு நகரின் மக்கள் விரும்பி வாழக்கூடிய சூழல் மதிப்பீடு செய்யப்பட்டதன்



உரு 06 உயர் மற்றும் குறை வாழ்நிலை சூழல் பிரதேசங்கள்

அடிப்படை வசதிகளின் விருத்தி, சுமுகமான சூழல், சுகாதாரமான சுற்றுச்சூழல், பசுமைத் தோற்றம், சேவைகளின் விருத்தி போன்ற காரணிகளின் அடிப்படையில் மக்கள் திருப்திகரமாக வாழக்கூடிய வட்டாரமாக குருந்துவத்தயும், பொருத்தமற்ற குடியிருப்புக்கள் அவற்றின் இட அமைவு, பொருளாதார திருப்தியின்மை, வேலை வாய்ப்பின்மை, சமூக விரோத செயற்பாடுகள், சமூக பாதுகாப்பற்ற தன்மை, குறைவடைந்த அடிப்படை வசதிவாய்ப்புக்கள், மாசடைந்த சுற்றுச்சூழல் என்பவற்றின் அடிப்படையில் குறை வாழ்நிலை கொண்ட வட்டாரங்களாக தெமட்டகொட மற்றும் மட்டகுளிய போன்றனவும் அடையாளப்படுத்தப்பட்டுள்ளன. இதனை உரு 05 இதனை காட்டுகின்றது.

தெமட்டகொடவில் சமூக பிரச்சினைகள் 10.7% முரண்பாடுகள் 11.8% அடிப்படை வசதிவாய்ப்புக்களின் குறைப்பாடு 12.5% பின்தாங்கிய பிரதேசம் 19.6% சனத்தொகை நெரிசல் 21.4% மதுப்பாவனை 11.8% இடவசதியின்மை 23.2% போன்ற அளவு பிரமாணங்களில் மக்கள் திருப்திகரமாக வாழமுடியாத சூழல் காணப்படுவதுடன், மட்டகுளியவில் வேலைவாய்ப்பின்மை 33.0% மதுப்பாவனை 33.0% முரண்பாடுகள் 7.0% சமூக பிரச்சினைகள் 20.0% இடவசதி 7.0% என்ற நிலையிலும் காணப்படுகின்றது. குறை வாழ்நிலை கொண்ட வட்டாரமான தெமட்டகொடவில் மக்களின் எதிர்பார்பாக வைத்திய சாலை வசதிகள் 11.0% குடியிருப்பு வசதிவாய்ப்புக்கள் 53.0% போக்குவரத்து வசதிகள் 14.0% பொழுதுப்போக்கு

வசதிகள் 04.0% மலசலக்கூட வசதிகள் 12.0% வீதி கட்டமைப்பு அபிவிருத்தி 13.3% என்றவாறாக காணப்படுகின்றது. இப்பிரதேசங்களிற்கு கொழும்பு நகர அதிகார சபை திட்டமிடலாளர்களிடம் மேற்கொள்ளப்பட்ட நேர்காணலின் அடிப்படையில் முன்மொழிவுகளினை முன்மொழிதலே பொருத்தமானது. தற்போது கொழும்பு நகரிற்கு கொழும்பு நகர அபிவிருத்தி அதிகார சபையினால் 2018-2030 ஆண்டிற்கான கொழும்பு வர்த்தக கருத்திட்டமானது நடைமுறைப்படுத்த முன்மொழியப்பட்டுள்ளது. எனவே இவற்றின் அடிப்படையில் அடிப்படை வசதிவாய்ப்புக்களினை தரை கீழ் மார்க்கமாக கட்டமைத்தல், நிலைக்குத்தான குடியிருப்புக்களினை அமைத்து அவற்றினை கலப்பு செயற்பாட்டினை கொண்டப் பிரதேசமாக உருவாக்கல், திறந்த வெளி சார்ந்த நீர்நிலை, போக்குவரத்து இடங்களினை அமைத்தலுடன் இவற்றின் ஊடாக தொழில் வாய்ப்புக்களினை ஏற்படுத்திக் கொடுக்கவும் முடிவதுடன் இப்பிரதேசங்களில் நடைப்பெறுகின்ற சமூக விரோத செயற்பாடுகளினை குறைக்கவும் முடியும்.

முடிவுரை

மக்களின் திருப்தி நிலையினை இனங்காணும் இவ்வாய்வில் முதலாம் மற்றும் இரண்டாம் நிலை தரவுகளினை பயன்படுத்தி கொழும்பு நகர மக்களின் வாழ்நிலை சூழலினை ஆய்வு செய்ததன் அடிப்படையில், குடியிருப்பின் வெளிப்புற இடவசதி மட்டுமே தாழ் வருமான பிரதேசங்களில் திருப்திகரமாக உள்ளதுடன், ஏனைய அனைத்து வசதிகளும் உயர் மற்றும் நடுத்தர வட்டாரங்களினை விட தாழ் வட்டாரங்களில் குறைவாக காணப்படுவது கண்டறியப்பட்டுள்ளது. அவற்றில் பிரதானமாக மட்டகுளிய மற்றும் தெமட்டகொட போன்ற இடங்கள் அடையாளப்படுத்தப்பட்டுள்ளன. பிரதேசங்களிலே மக்கள் எதிர்பார்ப்புக்களாக குடியிருப்பு வசதி, வேலைவாய்ப்பு, அடிப்படை வசதிவாய்ப்புக்களின் குறைப்பாடு மற்றும் சமூக பிரச்சினைகள் காணப்படுகின்றன. இப்பிரதேசங்களிலே கலப்பு குடியிருப்பு வசதியினை ஏற்படுத்துவதன் மூலம் குடியிருப்புகளினையும், வேலை வாய்ப்பினையும் வழங்கக்கூடியதாக இருக்கும். எனவே சரியான திட்டமிடலுடன், மக்களின் தேவைப்பாடுகளிற்கு இணங்க வசதிகளினை ஏற்படுத்தி கொடுப்பதன் மூலம் வினைத்திறனான, நிலைத்திருக்கக் கூடிய அபிவிருத்திகளை ஏற்படுத்த முடியும். ஆனால் கொழும்பு நகரின் கட்டுபாடற்ற சனத்தொகை வளர்ச்சி மக்களின் தேவைகளினை அதிகரிக்க செய்துள்ளமையானது மக்களிடையே வாழக்கூடிய சூழல் தொடர்பில் திருப்தி நிலையினை ஏற்படுத்துவதில் சவாலினை உருவாக்குகின்றது.

REFERENCES

- Dadashpour, H., Azizi, D., & Asgharzada, P. (2016). Evaluating the Livable Capacity of Urban Neighborhoods in Tehran: A Case Study of Harandi Takhi and Kosar Neighborhoods. *Journal of Geography and Urban Space Development Vol.3, No.2 (2016-2017) -S.N.5, 15- 17.*
- Heather, N. (n.d.). *Liveability Framework for Sydney*. Sydney: Department of Planning & Environment NSW Greater Sydney Commission.
- Lennard, H.L. (1995). Principles for the Livable cities. *17th International making cities livable conference, 15 -17.*

Owens, C. (2009). Challenges Evaluating Livability in Vancouver, Canada. *Global Report on Human Settlements* .

Paul, A., & J. S. (2017). Livability assessment within a metropolis based on the impact of intergrated urban geography factors (IUGFs) on clustering urban centers of Kolkata. *ELSEVIER*.

Seymoar, V. T.-K. (2006). *International Centre for Sustainable Cities*. Retrieved 07 02, 2018, from https://www2.gov.bc.ca/assets/gov/british-columbians-our-governments/local-governments/planning-land-use/wuf_the_livable_city.pdf

Shamsuddin, S., Hassan, N. A., & Bilyamin, S. I. (2012). Walkable Environment in Increasing the Livabilityof a City. *ASEAN Conference* (pp. 167-178). Bangkok: Environment - Behaviour Studies.

Singapore, C. f. (2011). *National Library Board, Singapore*. Retrieved 08 16, 2018, from www.csc.gov.sg: <https://www.csc.gov.sg/docs/default-source/resources/liveable-and-sustainable-cities.pdf>

Singapore, C. f. (2011). www.csc.gov.sg. Retrieved from www.csc.gov.sg: <https://www.csc.gov.sg/docs/default-source/resources/liveable-and-sustainable-cities.pdf>

THE GLOBAL LIVEABILITY INDEX. (2018). Retrieved 08 14, 2018, from https://pages.eiu.com/rs/753-RIQ-438/images/The_Global_Liveability_Index_2018.pdf