

## குறைந்த வருமானம் பெறும் மக்கள் மீது கொவிட்-19 ஏற்படுத்திய தாக்கம்: வந்தாறுமுலை கிராமம் சார்ந்த சிறப்புப் பார்வை

Vasanth V.<sup>1</sup> & Gnanachandran G.<sup>2</sup>

<sup>1,2</sup>Discipline of Economics, Eastern University of Sri Lanka

Correspondence: nirovasa2919@gmail.com<sup>1</sup>, gnanachandran4@yahoo.com<sup>2</sup>

### ஆய்வுச் சுருக்கம்

குறைந்த வருமானம் பெறுகின்றவர்கள் மீது கொவிட்-19 ஏற்படுத்திய தாக்கத்தினை வந்தாறுமுலை கிராமத்தில் ஆராய்கின்றதான இவ்வாய்விலே இரண்டாம் நிலை மற்றும் முதல்நிலைத் தரவுகளானது பயன்படுத்தப்பட்டுள்ளது. வருமானம், சுகாதாரம், சேமிப்பு, முதலீடு, நுகர்வுச் செலவு, தொழில் மற்றும் சமூகத்தாக்கம் ஆகியவை ரீதியாக குறைந்த வருமானம் பெறும் மக்கள் எவ்வாறு பாதிக்கப்பட்டுள்ளனர் என்பது இதன் மூலம் ஆராயப்பட்டுள்ளது. மாதிரித் தெரிவுகளானது எளிய எழுமாற்று மாதிரி எடுப்பின் மூலம் தெரிவு செய்யப்பட்டுள்ள அதேவேளை, பகுப்பாய்வுகள் அடிப்படை விபரணப் புள்ளிவிபரப் பகுப்பாய்வுகள் மூலமும், Likert Scale மூலமும், Excel மற்றும் StataSE 14 ஆகிய மென்பொருட்களின் உதவியோடும் ஆய்வு செய்யப்பட்டுள்ளது. Likert Scale முடிவுகளை அடிப்படையாகக் கொண்டு நோக்கும் போது கொவிட்-19 ஆனது குறைந்த வருமானம் பெறும் வகுப்பினரது வருமானம், சேமிப்பு, முதலீடு, தொழில், சமூகத் தாக்கம் ஆகியவற்றில் உயர்ந்த மட்டத் தாக்கத்தினையும், சுகாதாரம், நுகர்வுச் செலவு ஆகியவற்றில் நடுத்தர மட்டத் தாக்கத்தினையும் கொண்டு காணப்படுகின்றது என முடிவு பெறப்பட்டுள்ளது. எதிர்காலங்களில் இவ்வாறான ஆய்வுகளை மேற்கொள்ளும் ஆய்வாளர்கள் ஆய்வுப் பிரதேசத்தை விரிவாக்கி மாதிரிப் பருமனை அதிகரித்து, வேறுபட்ட முறையியல்களைப் பயன்படுத்த வேண்டும் எனவும் முன்மொழியப்படுகின்றன.

**முதன்மைச் சொற்கள் :** குறைந்த வருமானம் பெறுபவர்கள், கொவிட்-19, Likert Scale

### 1. அறிமுகம்

வருமானம் என்பது ஒரு நிறுவனத்தினைப் பொறுத்தவரையில் ஒரு குறிப்பிட்ட கால எல்லைக்குள் பெற்றுக்கொள்கின்றதான நுகர்வு அல்லது சேமிப்பு வாய்ப்பு ஆகும். ஆனால் வீடுகளையும், தனிநபர்களையும் பொறுத்தவரையில் ஒரு குறிப்பிட்ட காலப்பகுதியில் பெறப்பட்ட அனைத்து ஊதியங்கள், சம்பளங்கள், இலாபங்கள், வட்டிச் செலுத்துதல்கள், வாடகைகள் மற்றும் பிற வகையான வருமானங்கள் ஆகியவற்றைக் குறிக்கின்றது (Case and Fair 2007). வருமானத்தின் அடிப்படையில் உலகளாவிய மக்களை உயர் வருமானம் பெறுபவர்கள், மேல் நடுத்தர வருமானம் பெறுபவர்கள், நடுத்தர வருமானம் பெறுபவர்கள், குறைந்த வருமானம் பெறுபவர்கள், ஏழைகள் என வகைப்படுத்தும் போது அவை முறையே 7, 9, 13, 56, 15 சதவீத சனத்தொகையினராகக் காணப்படுகின்றனர். இந்நிலையினை நாம் இலங்கையில் நோக்குகின்ற போது 0.5, 3.4, 15.3, 79.6, 1.2 சதவீதமாகக் காணப்படுகின்றனர். எனவே குறைந்த வருமானம் பெறும் மக்கள் தொகை உலகளாவிய ரீதியில் அரைவாசிக்கும் மேற்பட்ட பங்கினையும், இலங்கையில் முக்கால் பங்கிற்கும் அதிகமான பங்கினையும் கொண்டிருப்பதனைக் காணமுடிகின்றது (Pew Research Center. 2015).

தீவிரமான வறுமை கொண்டவர்களின் வருமான எல்லைக் கோடானது ஒரு நாளைக்கு 1.25 அமெரிக்க டொலர்களினைக் குறித்து நிற்கின்றது. குறைந்த வருமானம் பெறுகின்றவர்களின் வருமான எல்லைக் கோடானது 2 அமெரிக்க டொலர்களாகக் காணப்படுகின்றது. குறைந்த வருமானம் பெறுகின்றவர்கள் பொதுவாக 60 வீதத்திற்கும் குறைவான நுகர்வுச் செலவை மேற்கொள்பவர்களாகக் காணப்படுகின்றனர். இத்தகைய வருமானம் குறைந்த வகுப்பினர்கள் சில எதிர்பாராத சூழ்நிலைகளினால் பெரிதும் பாதிப்புக்களுக்கு உள்ளாகும் நிலை பொதுவாகக் காணப்படுகின்றது. இந்த அடிப்படையில்தான் அண்மைக்காலத்தில் உலகை ஆளுகின்ற தொற்று நோயான கொவிட்-19 காரணமாக உலகில் வாழும் மக்கள் அனைவரும் ஏதோ ஒரு வகையில் பல இன்னல்களுக்கு முகங்கொடுத்து வருகின்றனர். இதில் குறைந்த வருமானம் பெறுகின்ற மக்களின் நிலை மிகவும் மோசமானதாக உள்ளது. இவர்கள் பல பொருளாதார, சமூக தாக்கங்கள் என பலவகையான தாக்கங்களுக்கு உட்படுகின்றனர்.

வளர்ந்து வரும் மற்றும் வளர்ந்த நாடுகளில் கொவிட்-19 இன் பொருளாதார தாக்கத்தை மதிப்பிடுவதற்கான தொடர்ச்சியான ஆய்வுகள் மேற்கொள்ளப்பட்டுக் கொண்டிருக்கின்றன. பரவலான வணிக மூடல்கள் காரணமாக குறிப்பாக குறைந்த வருமானம் கொண்ட மக்கள் இதனால் பெரிதும் பாதிக்கப்படுவர் எனக் குறிப்பிடப்படுகின்றது. இது வேலையின்மை மற்றும் வறுமை அளவினை உயர்த்துவதற்கு வழிவகுக்கும் எனவும் குறிப்பிடப்படுகின்றது. அந்த வகையில் உலக வங்கியின் ஒரு அறிக்கை கிழக்கு ஆசியா மற்றும் பசுபிக் முழுவதும் 11 மில்லியன் மக்கள் வறுமையினால் வாழக்கூடும் என எதிர்வு கூறியுள்ளது. நான்கு கண்டங்களில் உள்ள ஏழை சமூகங்களுக்கு தொற்றுநோயின் தாக்கத்தை பகுப்பாய்வு செய்த அடிப்படையில் இந்த முடிவானது கிடைக்கப்பெற்றுள்ளது (World bank). Buheji *et al.* (2020) ஆகியோர்கள் 49 மில்லியன் நபர்கள் 2020 ஆம் ஆண்டில் தீவிர வறுமையில் தள்ளப்படுவார்கள் என்று மதிப்பிட்டிருந்தது (ஒரு நாளைக்கு 1.90 டொலருக்கும் குறைவாக பெறப்படுதல்).

ஆய்வுப் பிரதேசமாகக் காணப்படுகின்ற மட்டக்களப்பு மாவட்டத்தில் உள்ள ஏறாவூர் பற்று பிரதேச செயலகப் பிரிவில் 75886 மக்கள் வாழ்கின்றனர். இதில் வந்தாறுமுலை கிராமத்தினைப் பொறுத்தவரை இது ஒரு விவசாய கிராமமாகும். இக்கிராமத்தில் பெரும்பான்மையான மக்கள் குறைந்த வருமானம் பெறுகின்றவர்களாகவே காணப்படுகின்றனர். உலகமயமாக்கலின் பரவுகையோடு மிகவும் நெருங்கிய கொவிட்-19 தாக்கத்தினால் இப்பிரதேசமும் ஊரடங்கு செயல்முறை மற்றும் பயணக் கட்டுப்பாட்டு நடைமுறைகள் ஆகியவற்றிற்கு உட்படுத்தப்பட்ட ஒரு பிரதேசமாக உள்ளது. அதேவேளை அயலில் உள்ள சில பிரதேசங்களில் அடையாளங் காணப்பட்ட கொவிட்-19 தொற்றாளர்களினால் அக்குறிப்பிட்ட பிரதேசங்கள் தன்மைப்படுத்தலுக்கு உட்படுத்தப்பட்டதனால் பிரதேசங்களிற்கு இடையிலான தொடர்பு துண்டிக்கப்பட்டதன் ஊடாக பெரிதும் பாதிக்கப்பட்ட ஒரு பிரதேசமாக இது காணப்படுகின்றது. எனவேதான் கொவிட்-19 தாக்கத்தினால் ஏறாவூர் பிரதேச சபைக்குட்பட்ட வந்தாறுமுலை கிராமத்தில் வருமானம் குறைந்த வகுப்பினர் எவ்வாறான தாக்கத்தை அடைந்து கொள்கின்றார்கள் என்பது ஆராயப்பட வேண்டியது முக்கிய விடயமாக உள்ளது.

## 2. இலக்கிய மீளாய்வு

Han *et al.* (2020) என்பவர்கள் கொவிட்-19 தொற்றுநோயின் பொருளாதார தாக்கத்தை ஆராய்கின்றனர். வருமானம் மற்றும் வறுமை ஆகியவற்றில் தற்போதைய தொற்றுநோயின் தாக்கம் பரவலாகக் காணப்படுகின்றது. எனவே குறித்த துல்லியமான தகவல்களை மிகவும் பாதிக்கப்பட்டவர்களுக்கு தெளிவுபடுத்துவதற்கான ஒரு நோக்கத்தை அடிப்படையாகக் கொண்டு இவ்வாய்வு மேற்கொள்ளப்பட்டுள்ளது. மாதாந்த சனத்தொகைக் கணக்கெடுப்பை அடிப்படையாகக் கொண்டு ஐக்கிய அமெரிக்காவில் மாதாந்த தரவுகளை பயன்படுத்தி பகுப்பாய்வுகள் மேற்கொள்ளப்பட்டுள்ளன. ஆய்வின் முடிவுகளின்படி, தொற்றுநோய், வருமானத்தில் அதன் விளைவுகளை ஏற்படுத்தியதோடு வறுமை வீழ்ச்சிக்கும் வழிவகுத்தது.

Poudel and Subedi (2020) ஆகியோர்கள் சமூக பொருளாதார, மன ஆரோக்கியத்தில் தொற்றுநோய் மற்றும் பூட்டுதலின் விளைவுகளை ஆராய்கின்றனர். இவர்கள் நேபாளத்தில் அண்மையில் கொவிட்-19 தொற்றாளர்களின் எண்ணிக்கை அதிகரித்துள்ளதால் பொது சுகாதார சேவைகளை அதிகரிக்க வேண்டிய நிலை காணப்படுகின்றது. இது மக்களின் ஒட்டுமொத்த உடல், மன, சமூக மற்றும் ஆன்மீக ஆரோக்கியத்தை பாதித்தது எனக் கண்டறியப்பட்டுள்ளது. Acs and Karpman (2020) என்பவர்கள் கொவிட்-19 தொற்றுநோய் அமெரிக்க தொழிலாளர் சந்தையில் தொடர்ந்து கடும் பாதிப்பை ஏற்படுத்தி வருகிறது எனக் குறிப்பிடுகின்றார்கள். மே மாதத்தில் சில தொழிலாளர்கள் தங்கள் வேலைகளுக்குத் திரும்பினர், மில்லியன் கணக்கான அமெரிக்கர்கள் வேலையின்மை காப்பீட்டிற்கான புதிய ஆரம்ப உரிமை கோரல்களைத் தாக்கல் செய்துள்ளனர். எனவே சமூக விலகல் ஊடாக வைரஸின் பரவலைக் குறைக்க கட்டுப்பாடுகள் தேவை எனவும் குறிப்பிடுகின்றார்.

### 3. ஆய்வு முறையியல்

#### 3.1. தரவு சேகரிப்பு முறை

இங்கு ஆய்வுக்கான தரவுகள் முதலாம் நிலைத் தரவுகளாகவும் இரண்டாம் நிலைத் தரவுகளாகவும் உள்ளன. இங்கு முதலாம் நிலைத் தரவுகள் வினாக்கொத்து முறை மூலமும் நேர்காணல், நேரடி அவதானம் மூலமும் சேகரிக்கப்பட்டுள்ளன. இரண்டாம் நிலைத் தரவுகள், இது சம்பந்தமான ஆய்வுகள், சஞ்சிகைகள், ஏனைய நூல்கள் மற்றும் இணையத்தளம் மூலம் சேகரிக்கப்பட்டுள்ளன. 2021 ஆம் ஆண்டினை ஆய்வுக் காலப்பகுதியாகக் கொண்டு இவ்வாய்வானது மேற்கொள்ளப்பட்டுள்ளது.

#### 3.2. மாதிரித் தெரிவு

இவ்வாய்வினைப் பொறுத்தவரையில், வருமானம் குறைந்த வகுப்பினரை அடையாளங் காணுதல் வேண்டும். அந்த வகையில் வருமானம் குறைந்த வகுப்பினராக சமூர்த்திப் பயனாளிகள் தெரிவுசெய்யப்பட்டுள்ளனர். வந்தாறுமூலை கிராமத்தினை பொறுத்தவரையில் கிழக்கு, மேற்கு என்றவாறு கிராம சேவகர் பிரிவுகளாக பிரிக்கப்பட்டுள்ளது. அவை முறையே 465, 516 பேர் சமூர்த்திப் பயனாளிகளாகக் காணப்படுகின்றனர். இதனடிப்படையில் கிழக்கு, மேற்கு கிராம சேவகர் பிரிவுகளில் இருந்து 16, 14 மாதிரிகள் எளிய எழுமாற்று மாதிரி நுட்ப முறையைப் (Simple Random Sampling Technique) பயன்படுத்தி தெரிவு செய்யப்பட்டுள்ளன. ஆய்வின் மூலம் பெறப்பட்டுள்ள தரவுகள் அடிப்படைப் புள்ளிவிபரவியல் பகுப்பாய்வுகள் மற்றும் Likert Scale முறைகளின் அடிப்படையில் கலந்துரையாடப்பட்டுள்ளன.

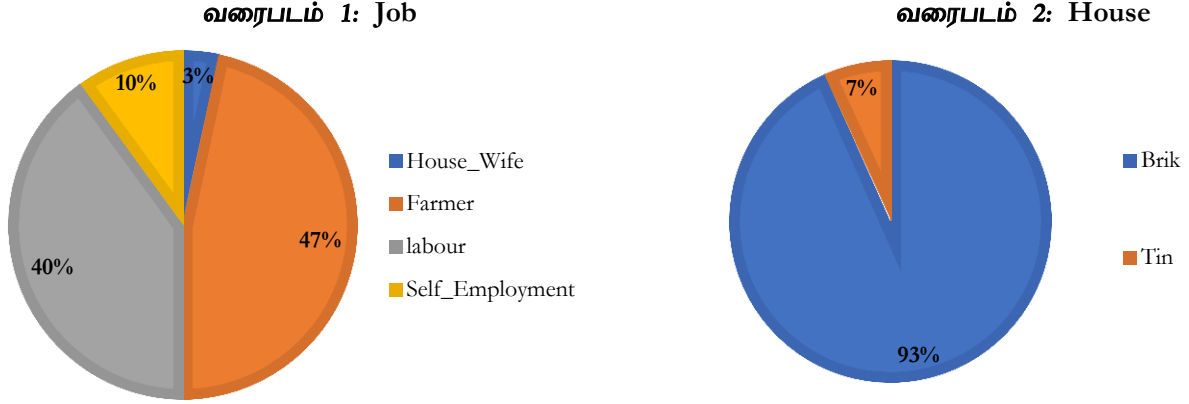
### 4. ஆய்வின் பெறுபேறுகளும், கலந்துரையாடலும்

ஆய்வுக்குட்படுத்திய பிரதேசத்தில் வருமானம் குறைந்த வகுப்பினர் மீது கொவிட்-19 ஏற்படுத்திய தாக்கத்தினை மதிப்பீடு செய்வதற்காக Likert Scale முறையானது பயன்படுத்தப்பட்டுள்ளது. கூற்றுக்கள் ஒவ்வொன்றும் 5 தெரிவுகளை உள்ளடக்கியதாகக் காணப்படுகின்றது. Excel, StataSE 14 மென்பொருளானது பயன்படுத்தப்பட்டு பகுப்பாய்வாய்வுகள் மேற்கொள்ளப்பட்டுள்ளன.

#### 4.1. அடிப்படை புள்ளிவிபரவியல் பகுப்பாய்வுகள்

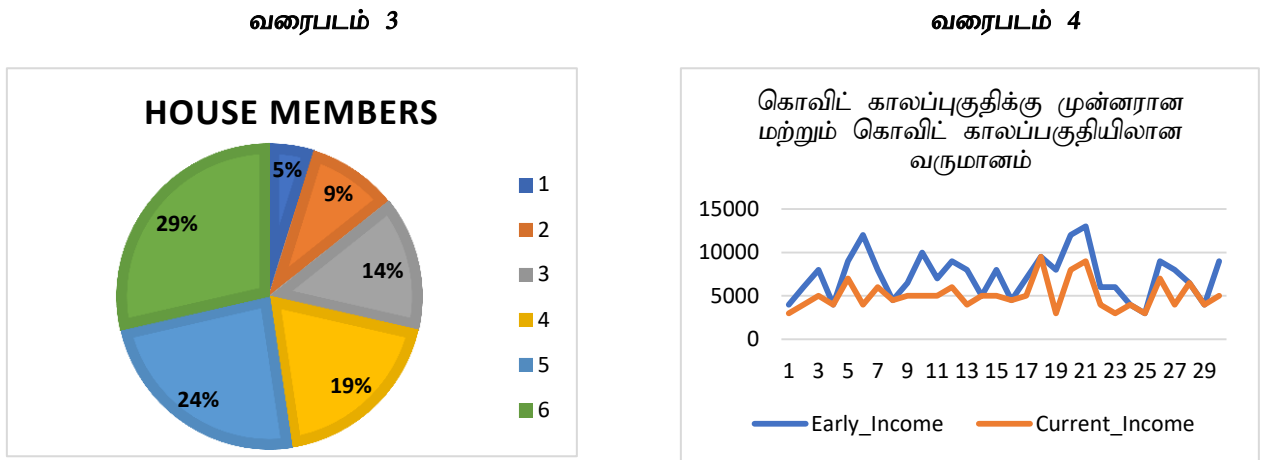
ஆய்வில் உள்ளடக்கப்பட்டுள்ள குறைந்த வருமானம் பெறும் மக்களின் தொழில் நிலை குறித்தான தரவுகள் கீழே வரைபடம் 1 இன் மூலம் காட்டப்பட்டுள்ளது. இதில் குறைந்த வருமானம் பெறுகின்றவர்களில் 47 சதவீதமானோர் விவசாயிகளாகவும், வீட்டுப்பணிப் பெண்ணாக இருப்பவர்கள் 3 சதவீதத்தினராகவும் காணப்படுகின்றனர். ஆய்வில் உள்ளடக்கப்பட்டுள்ள குறைந்த வருமானம்

பெறும் மக்களின் வீட்டின் நிலை குறித்தான தரவுகள் கீழே வரைபடம் 2 இன் மூலம் காட்டப்பட்டுள்ளது. இதில் 93 சதவீதமான வீடுகள் கல் வீடுகளாகவும் 7 சதவீதமானவை தகர வீடுகளாகவும் காணப்படுகின்றன.



மூலம்: ஆய்வாளர் மதிப்பீடு

ஆய்வில் உள்ளடக்கப்பட்டுள்ள குறைந்த வருமானம் பெறும் மக்களின் வீட்டுத்துறையினர் ஒவ்வொருவரினதும் குடும்ப உறுப்பினர்களது எண்ணிக்கை வருமாறு வரைபடம் 3 இன் மூலம் காட்டப்பட்டுள்ளது. இதில் 6 அங்கத்தவர்களை உள்ளடக்கிய குடும்பங்கள் 29 சதவீதமாகக் காணப்படுகின்றமை குறிப்பிடத்தக்கது. இதேவேளை ஆய்வில் கொவிட்-19 இற்கு முன்னரான மற்றும் கொவிட் காலப்பகுதியிலான வருமானங்கள் குறித்தான விளக்கங்களை வரைபடம் 4 விளக்குகின்றது. கொவிட் காலப்பகுதியில் முன்னரை விட வருமானமானது அனைத்து குறைந்த வருமானம் பெறுகின்றவர்களுக்கும் குறைவடைந்த நிலையிலேயே காணப்படுகின்றது.



மூலம்: ஆய்வாளர் மதிப்பீடு

#### 4.2. Likert Scale முடிவுகள்

Rating Scales Method இல் Category Scale, Semantic Different Scale, Staple Scale, Likert Scale, Constant Sum Scale, Graphic Scale ஆகியன உள்ளடங்குகின்றன. இதில் Likert Scale முறையானது

பதில்களை அளவிட பொதுவாகப் பயன்படுத்தப்படும் ஒரு முறையாகக் காணப்படுகின்றது. இதனை 1932 ஆம் ஆண்டு Dr.Rensis என்பவரினால் அறிமுகப்படுத்தப்பட்டதாகும்.

- 1-முழுமையாக ஏற்றுக்கொள்கிறேன்
- 2-ஏற்றுக்கொள்கிறேன்
- 3-தீர்மானிக்கமுடியவில்லை
- 4-ஏற்றுக்கொள்ளவில்லை
- 5-முழுமையாக ஏற்றுக்கொள்ளவில்லை

என 5 கூற்று வடிவங்கள் காணப்படுகின்றது. அத்தோடு இதற்கான நியாயப்பாட்டுத்தன்மை வீச்சுக்குள் வினைத்திறன் தீர்மான நெறியானது காணப்படுகின்றது.

- 1.0 ≤  $\bar{X}$  ≤ 2.5 - உயர்ந்தளவான மட்டம்
- 2.5 ≤  $\bar{X}$  ≤ 3.5 - நடுத்தர மட்டம்
- 3.5 ≤  $\bar{X}$  ≤ 5 - குறைந்தளவான மட்டம்

கொவிட்-19 தாக்கத்தினால் குறைந்த வருமானம் பெறும் மக்களின் வருமானத்தில் ஏற்படும் தாக்கம் குறித்த Likert Scale பகுப்பாய்வு முடிவுகள் கீழ்வரும் அட்டவணை 1 மூலம் காட்டப்பட்டுள்ளது.

#### அட்டவணை 1 : திரவத் தேர்வு குறித்த முடிவுகள்

தாக்கம்	இடை	நியம விலகல்	
<b>வருமானம்</b>			
1	வருமானம் முன்னரைவிட குறைவடைந்துள்ளது	5	0
2	அரசினால் வழங்கப்பட்ட கொடுப்பனவு போதாமல், வருமானம் குறைவடைந்துள்ளது	4.77	0.50
<b>சுகாதாரம்</b>			
3	போசாக்கான உணவைப் பெறுவது குறைவடைந்துள்ளது	2.9	0.61
4	சுகாதார நடைமுறைகள் முன்னரை விட குறைவடைந்துள்ளது	2.5	0.57
5	சுகாதாரப் பொருட்கள் சார்ந்த உதவிகள் கிடைப்பதில் சிரமம் உள்ளது	3	0.7
<b>சேமிப்பு</b>			
6	கொவிட் 19 காலத்தில் சேமிப்புப் பழக்கம் குறைவடைந்துள்ளது	4.77	0.43
7	சேமிப்பினைக் கொண்டு அன்றாட வாழ்க்கையினை நடத்த முடியாதுள்ளது	4.93	0.25
8	சேமிப்பின் மூலம் கடன் வாங்கும் அளவு குறைவடையாதுள்ளது	5	0
<b>முதலீடு</b>			
9	சேமிப்பினைக் கொண்டு போதுமான முதலீட்டினை மேற்கொள்ள முடியாதுள்ளது	5	0
10	புதிய தொழில்களின் மீது முதலீடு செய்ய முடியாதுள்ளது	5	0
11	முதலீட்டின் மூலம் வருமானம் குறைவடைந்துள்ளது	5	0
<b>நுகர்வுச் செலவு</b>			
12	கொவிட்-19 காலத்தில் நுகர்வுச் செலவு குறைவடைந்துள்ளது	1.13	0.34
13	பெற்றுக் கொள்ளும் வருமானத்தினைக் கொண்டு நுகர்வுச் செலவினை ஈடுசெய்யமுடியாதுள்ளது	4.8	0.55
<b>தொழில்</b>			
14	வேலைக்குச் தொடர்ந்து செல்லும் நிலை குறைவடைந்துள்ளது	5	0
15	மாற்றுத் தொழில்களைப் பெறக்கூடிய சாத்தியம் குறைவாகவுள்ளது	5	0
16	தொழில் குறித்தான நிச்சயத் தன்மை குறைவடைந்துள்ளது	5	0
<b>சமூகத்தாக்கம்</b>			

17	கொவிட் -19 காலத்தில் குடும்ப வன்முறை தீவிரமடைந்துள்ளது	5	0
18	வீட்டில் இருப்பதனால் மனஉழைச்சல் தீவிரமடைந்துள்ளது	4.77	0.57

மூலம்: ஆய்வாளர் மதிப்பீடு

“வருமானம் முன்னரைவிடக் குறைவடைந்துள்ளது” என்ற கூற்றுக்கு 30 பேர் முற்றாக ஏற்றுக்கொள்கிறோம் என்பதை தெரிவு செய்துள்ளனர். இக் கூற்றுக்கான இடைப் பெறுமானம் 5 ஆகக் காணப்படுகின்ற அதேவேளை இக்கூற்றினது சராசரிப் பெறுமதியானது  $3.5 \leq \bar{X} \leq 5$  இடையில் காணப்படுவதால் கொவிட்-19 தாக்கத்தினால் வருமானம் குறைந்த வகுப்பினரது வருமானம் முன்னரை விட குறைவடைந்துள்ளது என்பது உயர்ந்த மட்டத்திலான தாக்கத்தினைச் செலுத்துகின்றது என பகுப்பாய்வின் மூலம் அறிந்து கொள்ளலாம். “அரசினால் வழங்கப்பட்ட கொடுப்பனவு போதாமல் வருமானம் குறைவடைந்துள்ளது.” என்ற கூற்றுக்கு 1 நபர் தீர்மானிக்கமுடியவில்லை எனவும், 5 பேர் ஏற்றுக்கொள்கிறோம் எனவும், 24 பேர் முற்றாக ஏற்றுக்கொள்கிறோம் எனவும் பதிலளித்துள்ளனர். இக் கூற்றுக்கான இடைப் பெறுமானம் 4.77 ஆகக் காணப்படுகின்ற அதேவேளை இக்கூற்றினது சராசரிப் பெறுமதியானது  $3.5 \leq \bar{X} \leq 5$  இடையில் காணப்படுவதால் கொவிட்-19 தாக்கத்தினால் வருமானம் குறைந்த வகுப்பினரின் அரசினால் வழங்கப்பட்ட கொடுப்பனவு போதாமல் வருமானம் குறைவடைந்துள்ளது என்பதானது உயர்ந்த மட்டத்திலான தாக்கத்தினைச் செலுத்துகின்றது என பகுப்பாய்வின் மூலம் அறிந்து கொள்ளலாம். ஒட்டுமொத்தமாக நோக்குகின்ற போது இடைப்பெறுமதியானது 4.885ஆகக் காணப்படுவதால் இதில் உள்ள இரு கூற்றுக்களும் Likert Scale வரையறையின்படி  $3.5 \leq \bar{X} \leq 5$  என்னும் பெறுமானத்தினுள் காணப்படுவதனால் கொவிட்-19 தாக்கமானது வருமானம் குறைந்த வகுப்பினரது வருமானத்தினை குறைவடையச் செய்வதில் உயர்ந்தபட்சத்தில் தாக்கம் செலுத்தியுள்ளது எனலாம்.

“போசாக்கான உணவைப் பெறுவது குறைவடைந்துள்ளது” என்ற கூற்றுக்கு 7 பேர் ஏற்றுக்கொள்கிறேன் எனவும், 19 பேர் தீர்மானிக்கமுடியவில்லை எனவும், 4 பேர் ஏற்றுக்கொள்ளவில்லை என்னும் தெரிவுகளைச் செய்துள்ளனர். இக் கூற்றுக்கான இடைப் பெறுமானம் 2.9 ஆகக் காணப்படுகின்ற அதேவேளை இக்கூற்றினது சராசரிப் பெறுமதியானது  $2.5 \leq \bar{X} \leq 3.5$  இடையில் காணப்படுவதால் கொவிட்-19 தாக்கமானது வருமானம் குறைந்த வகுப்பினர் போசாக்கான உணவைப் பெறுவது குறைவடைந்துள்ளது என்பது நடுத்தர மட்டத்திலான தாக்கத்தினைச் செலுத்துகின்றது என பகுப்பாய்வின் மூலம் அறிந்து கொள்ளலாம். “சுகாதார நடைமுறைகள் முன்னரை விட குறைவடைந்துள்ளது” என்ற கூற்றுக்கு 1 நபர் முழுமையாக ஏற்றுக்கொள்ளவில்லை எனவும், 13 பேர் ஏற்றுக்கொள்ளவில்லை எனவும், 16 பேர் தீர்மானிக்கமுடியவில்லை என்னும் பதிலையும் தெரிவு செய்துள்ளனர். இக் கூற்றுக்கான இடைப் பெறுமானம் 2.5 ஆகக் காணப்படுகின்ற அதேவேளை இக்கூற்றினது சராசரிப் பெறுமதியானது  $2.5 \leq \bar{X} \leq 3.5$  இடையில் காணப்படுவதால் கொவிட்-19 தாக்கத்தினால் வருமானம் குறைந்த வகுப்பினரது சுகாதார நடைமுறைகள் முன்னரை விட குறைவடைந்துள்ளது என்பது நடுத்தர மட்டத்திலான தாக்கத்தினைச் செலுத்துகின்றது என பகுப்பாய்வின் மூலம் அறிந்து கொள்ளலாம்.

“சுகாதாரப் பொருட்கள் சார்ந்த உதவிகள் கிடைப்பதில் சிரமம் உள்ளது” என்ற கூற்றுக்கு 7 பேர் ஏற்றுக்கொள்கிறேன் எனவும், 16 பேர் தீர்மானிக்கமுடியவில்லை எனவும், 7 பேர் ஏற்றுக்கொள்ளவில்லை என்னும் பதிலையும் தெரிவு செய்துள்ளனர். இக் கூற்றுக்கான இடைப் பெறுமானம் 3 ஆகக் காணப்படுகின்ற அதேவேளை இக்கூற்றினது சராசரிப் பெறுமதியானது  $2.5 \leq \bar{X} \leq 3.5$  இடையில் காணப்படுவதால் கொவிட்-19 தாக்கத்தினால் வருமானம் குறைந்த வகுப்பினருக்கு சுகாதாரப் பொருட்கள் சார்ந்த உதவிகள் கிடைப்பதில் சிரமம் உள்ளது என்பது நடுத்தர மட்டத்திலான தாக்கத்தினைச் செலுத்துகின்றது என பகுப்பாய்வின் மூலம் அறிந்து கொள்ளலாம். ஒட்டுமொத்தமாக நோக்குகின்ற போது இடைப்பெறுமதியானது 2.8 ஆகக் காணப்படுவதால் இதில் உள்ள இரு கூற்றுக்களும் நுமைநசவ ஞுஉயடந வரையறையின்படி  $2.5 \leq$

$\bar{X} \leq 3.5$  என்னும் பெறுமானத்தினுள் காணப்படுவதனால் கொவிட்-19 தாக்கமானது வருமானம் குறைந்த வகுப்பினரது சுகாதாரத்தில் நடுத்தரத் தாக்கத்தினைச் செலுத்தியுள்ளது எனலாம்.

“கொவிட் 19 காலத்தில் சேமிப்புப் பழக்கம் குறைவடைந்துள்ளது” என்ற கூற்றுக்கு 7 பேர் ஏற்றுக்கொள்கிறேன் எனவும், 23 பேர் முழுமையாக ஏற்றுக்கொள்கிறேன் எனவும் தெரிவுகளைச் செய்துள்ளனர். இக் கூற்றுக்கான இடைப் பெறுமானம் 4.77 ஆகக் காணப்படுகின்ற அதேவேளை இக்கூற்றினது சராசரிப் பெறுமதியானது  $3.5 \leq \bar{X} \leq 5$  இடையில் காணப்படுவதால் கொவிட்-19 தாக்கமானது வருமானம் குறைந்த வகுப்பினரது சேமிப்புப் பழக்கத்தை குறைத்துள்ளது என்பது உயர்ந்த மட்டத்திலான தாக்கத்தினைச் செலுத்துகின்றது என பகுப்பாய்வின் மூலம் அறிந்து கொள்ளலாம். “சேமிப்பினைக் கொண்டு அன்றாட வாழ்க்கையினை நடத்தமுடியாதுள்ளது” என்ற கூற்றுக்கு 2 பேர் ஏற்றுக்கொள்கிறேன் எனவும், 28 பேர் முழுமையாக ஏற்றுக்கொள்கிறேன் எனவும் தமது பதிலையும் தெரிவு செய்துள்ளனர். இக் கூற்றுக்கான இடைப் பெறுமானம் 4.93 ஆகக் காணப்படுகின்ற அதேவேளை இக்கூற்றினது சராசரிப் பெறுமதியானது  $3.5 \leq \bar{X} \leq 5$  இடையில் காணப்படுவதால் கொவிட்-19 தாக்கத்தினால் வருமானம் குறைந்த வகுப்பினர் சேமிப்பினைக் கொண்டு அன்றாட வாழ்க்கையினை நடத்தமுடியாதுள்ளது என்பது உயர்ந்தமட்டத் தாக்கத்தினைச் செலுத்துகின்றது என பகுப்பாய்வின் மூலம் அறிந்து கொள்ளலாம்.

“சேமிப்பின் மூலம் கடன் வாங்கும் அளவு குறைவடையாதுள்ளது” என்ற கூற்றுக்கு எனவும், 30 பேர் முழுமையாக ஏற்றுக்கொள்ளவில்லை என தமது பதிலை தெரிவு செய்துள்ளனர். இக் கூற்றுக்கான இடைப் பெறுமானம் 5 ஆகக் காணப்படுகின்ற அதேவேளை இக்கூற்றினது சராசரிப் பெறுமதியானது  $3.5 \leq \bar{X} \leq 5$  இடையில் காணப்படுவதால் கொவிட்-19 தாக்கத்தினால் வருமானம் குறைந்த வகுப்பினரின் சேமிப்பின் மூலம் கடன் வாங்கும் அளவு குறைவடையாதுள்ளது என்பது உயர்ந்த மட்டத்திலான தாக்கத்தினைச் செலுத்துகின்றது என பகுப்பாய்வின் மூலம் அறிந்து கொள்ளலாம். ஒட்டுமொத்தமாக நோக்குகின்ற போது இடைப்பெறுமதியானது 4.9 ஆகக் காணப்படுவதால் இதில் உள்ள இரு கூற்றுக்களும் Likert Scale வரையறையின்படி  $3.5 \leq \bar{X} \leq 5$  என்னும் பெறுமானத்தினுள் காணப்படுவதனால் கொவிட்-19 தாக்கமானது வருமானம் குறைந்த வகுப்பினரது சேமிப்பில் எதிர்மறையான செல்வாக்கைச் செலுத்துவதானது உயர்ந்தளவான தாக்கத்தினைச் செலுத்தியுள்ளது எனலாம்.

“சேமிப்பினைக் கொண்டு போதுமான முதலீட்டினை மேற்கொள்ள முடியாதுள்ளது” என்ற கூற்றுக்கு 30 பேர் முழுமையாக ஏற்றுக்கொள்கிறேன் எனத் தமது பதிலை தெரிவு செய்துள்ளனர். இக் கூற்றுக்கான இடைப் பெறுமானம் 5 ஆகக் காணப்படுகின்ற அதேவேளை இக்கூற்றினது சராசரிப் பெறுமதியானது  $3.5 \leq \bar{X} \leq 5$  இடையில் காணப்படுவதால் கொவிட்-19 தாக்கமானது வருமானம் குறைந்த வகுப்பினருக்கு சேமிப்பினைக் கொண்டு போதுமான முதலீட்டினை மேற்கொள்ள முடியாதுள்ளது என்பது உயர்ந்த மட்டத்திலான தாக்கத்தினைச் செலுத்துகின்றது என பகுப்பாய்வின் மூலம் அறிந்து கொள்ளலாம். “புதிய தொழில்களின் மீது முதலீடு செய்ய முடியாதுள்ளது” என்ற கூற்றுக்கு 30 பேர் முழுமையாக ஏற்றுக்கொள்கிறேன் எனத் தமது பதிலை தெரிவு செய்துள்ளனர். இக் கூற்றுக்கான இடைப் பெறுமானம் 5 ஆகக் காணப்படுகின்ற அதேவேளை இக்கூற்றினது சராசரிப் பெறுமதியானது  $3.5 \leq \bar{X} \leq 5$  இடையில் காணப்படுவதால் கொவிட்-19 தாக்கம் வருமானம் குறைந்த வகுப்பினர் புதிய தொழில்களின் மீது முதலீடு செய்ய முடியாதுள்ளது என்பது உயர்ந்த மட்டத்திலான தாக்கத்தினைச் செலுத்துகின்றது என பகுப்பாய்வின் மூலம் அறிந்து கொள்ளலாம்.

“முதலீட்டின் மூலம் வருமானம் குறைவடைந்துள்ளது” என்ற கூற்றுக்கு 30 பேர் முழுமையாக ஏற்றுக்கொள்கிறோம் எனவும் தமது பதிலை தெரிவு செய்துள்ளனர். இக் கூற்றுக்கான இடைப் பெறுமானம் 5 ஆகக் காணப்படுகின்ற அதேவேளை இக்கூற்றினது சராசரிப் பெறுமதியானது  $3.5 \leq$

$\bar{X} \leq 5$  இடையில் காணப்படுவதால் கொவிட்-19 தாக்கத்தினால் வருமானம் குறைந்த வகுப்பினரது முதலீட்டின் மூலம் வருமானம் குறைவடைந்துள்ளது என்பது உயர்ந்த மட்டத்திலான தாக்கத்தினைச் செலுத்துகின்றது என பகுப்பாய்வின் மூலம் அறிந்து கொள்ளலாம். ஒட்டுமொத்தமாக நோக்குகின்ற போது இடைப்பெறுமதியானது 5 ஆகக் காணப்படுவதால் இதில் உள்ள இரு கூற்றுக்களும் Likert Scale வரையறையின்படி  $3.5 \leq \bar{X} \leq 5$  என்னும் பெறுமானத்தினால் காணப்படுவதனால் கொவிட்-19 தாக்கமானது குறைந்த வகுப்பினரது முதலீட்டில் உயர்ந்தளவான எதிர்மறைத் தாக்கத்தினைச் செலுத்தியுள்ளது எனலாம்.

“கொவிட்-19 காலத்தில் நுகர்வுச் செலவு குறைவடைந்துள்ளது” என்ற கூற்றுக்கு 26 பேர் முழுமையாக ஏற்றுக்கொள்ளவில்லை எனவும், 4 பேர் ஏற்றுக்கொள்ளவில்லை எனவும் தமது பதிலை தெரிவு செய்துள்ளனர். இக் கூற்றுக்கான இடைப் பெறுமானம் 1.13 ஆகக் காணப்படுகின்ற அதேவேளை இக்கூற்றினது சராசரிப் பெறுமதியானது  $1 \leq \bar{X} \leq 2.5$  இடையில் காணப்படுவதால் கொவிட்-19 தாக்கத்தினால் வருமானம் குறைந்த வகுப்பினருக்கு நுகர்வுச் செலவு குறைவாகக் காணப்படுகின்றது என்பது குறைந்த மட்டத்திலான தாக்கத்தினைச் செலுத்துகின்றது என பகுப்பாய்வின் மூலம் அறிந்து கொள்ளலாம். “பெற்றுக் கொள்ளும் வருமானத்தினைக் கொண்டு நுகர்வுச் செலவினை ஈடுசெய்யமுடியாதுள்ளது” என்ற கூற்றுக்கு 2 பேர் தீர்மானிக்கமுடியவில்லை எனவும், 2 பேர் ஏற்றுக்கொள்கிறேன் எனவும், 26 பேர் முழுமையாக ஏற்றுக்கொள்கிறேன் எனவும் தமது பதிலை தெரிவு செய்துள்ளனர். இக் கூற்றுக்கான இடைப் பெறுமானம் 4.8 ஆகக் காணப்படுகின்ற அதேவேளை இக்கூற்றினது சராசரிப் பெறுமதியானது  $3.5 \leq \bar{X} \leq 5$  இடையில் காணப்படுவதால் கொவிட்-19 தாக்கத்தினால் வருமானம் குறைந்த வகுப்பினர் பெற்றுக் கொள்ளும் வருமானம் நுகர்வுச் செலவினை ஈடுசெய்யமுடியாதுள்ளது என்பது உயர்ந்த மட்டத்திலான தாக்கத்தினைச் செலுத்துகின்றது என பகுப்பாய்வின் மூலம் அறிந்து கொள்ளலாம். ஒட்டுமொத்தமாக நோக்குகின்ற போது இடைப்பெறுமதியானது 2.965 ஆகக் காணப்படுவதால் இதில் உள்ள இரு கூற்றுக்களும் Likert Scale வரையறையின்படி  $2.5 \leq \bar{X} \leq 3.5$  என்னும் பெறுமானத்தினால் காணப்படுவதனால் கொவிட்-19 தாக்கமானது வருமானம் குறைந்த வகுப்பினரது நுகர்வுச் செலவின் மீது நடுத்தரத் தாக்கத்தினைச் செலுத்தியுள்ளது எனலாம்.

“வேலைக்குச் தொடர்ந்து செல்லும் நிலை குறைவடைந்துள்ளது” என்ற கூற்றுக்கு 30 பேர் முழுமையாக ஏற்றுக்கொள்கிறேன் எனவும் தமது பதிலை தெரிவு செய்துள்ளனர். இக் கூற்றுக்கான இடைப் பெறுமானம் 5 ஆகக் காணப்படுகின்ற அதேவேளை இக்கூற்றினது சராசரிப் பெறுமதியானது  $3.5 \leq \bar{X} \leq 5$  இடையில் காணப்படுவதால் கொவிட்-19 தாக்கமானது வருமானம் குறைந்த வகுப்பினரை வேலைக்குச் தொடர்ந்து செல்லும் நிலையினைக் குறைவடையச் செய்துள்ளது என்பது உயர்ந்த மட்டத்திலான தாக்கத்தினைச் செலுத்துகின்றது என பகுப்பாய்வின் மூலம் அறிந்து கொள்ளலாம். “மாற்றுத் தொழில்களைப் பெறக்கூடிய சாத்தியம் குறைவாகவுள்ளது” என்ற கூற்றுக்கு 30 பேர் முழுமையாக ஏற்றுக்கொள்கிறேன் எனவும் தமது பதிலை தெரிவு செய்துள்ளனர். இக் கூற்றுக்கான இடைப் பெறுமானம் 5 ஆகக் காணப்படுகின்ற அதேவேளை இக்கூற்றினது சராசரிப் பெறுமதியானது  $3.5 \leq \bar{X} \leq 5$  இடையில் காணப்படுவதால் கொவிட்-19 தாக்கமானது வருமானம் குறைந்த வகுப்பினருக்கு மாற்றுத் தொழில்களைப் பெறக்கூடிய குறைக்கின்றது என்பது உயர்ந்த மட்டத்திலான தாக்கத்தினைச் செலுத்துகின்றது என பகுப்பாய்வின் மூலம் அறிந்து கொள்ளலாம்.

“தொழில் குறித்ததான நிச்சயத் தன்மை குறைவடைந்துள்ளது” என்ற கூற்றுக்கு 30 பேர் முழுமையாக ஏற்றுக்கொள்கிறேன் எனவும் தமது பதிலை தெரிவு செய்துள்ளனர். இக் கூற்றுக்கான இடைப் பெறுமானம் 5 ஆகக் காணப்படுகின்ற அதேவேளை இக்கூற்றினது சராசரிப் பெறுமதியானது  $3.5 \leq \bar{X} \leq 5$  இடையில் காணப்படுவதால் கொவிட்-19 தாக்கமானது வருமானம் குறைந்த வகுப்பினருக்கு தொழில் குறித்ததான நிச்சயத் தன்மையினை குறைவடையச் செய்துள்ளது என்பது உயர்ந்த மட்டத்திலான தாக்கத்தினைச் செலுத்துகின்றது என பகுப்பாய்வின் மூலம் அறிந்து



கொள்ளலாம். ஒட்டுமொத்தமாக நோக்குகின்ற போது இடைப்பெறுமதியானது 5 ஆகக் காணப்படுவதால் இதில் உள்ள இரு கூற்றுக்களும் Likert Scale வரையறையின்படி  $3.5 \leq \bar{X} \leq 5$  என்னும் பெறுமானத்தினுள் காணப்படுவதனால் கொவிட்-19 தாக்கமானது குறைந்த வகுப்பினரது தொழிலில் எதிர்மறையான செல்வாக்கினைச் செலுத்துவதில் உயர்ந்தளவான தாக்கத்தினைச் செலுத்தியுள்ளது எனலாம்.

“கொவிட் - 19 காலத்தில் குடும்ப வன்முறை தீவிரமடைந்துள்ளது” என்ற கூற்றுக்கு 30 பேர் முழுமையாக ஏற்றுக்கொள்கிறேன் எனவும் தமது பதிவை தெரிவு செய்துள்ளனர். இக் கூற்றுக்கான இடைப் பெறுமானம் 5 ஆகக் காணப்படுகின்ற அதேவேளை இக்கூற்றினது சராசரிப் பெறுமதியானது  $3.5 \leq \bar{X} \leq 5$  இடையில் காணப்படுவதால் கொவிட்-19 தாக்கமானது வருமானம் குறைந்த வகுப்பினரது குடும்பத்தில் குடும்ப வன்முறையினைத் தீவிரமாக்கியுள்ளது என்பது உயர்ந்த மட்டத்திலான தாக்கத்தினைச் செலுத்துகின்றது என பகுப்பாய்வின் மூலம் அறிந்து கொள்ளலாம். “வீட்டில் இருப்பதனால் மன உழைச்சல் தீவிரமடைந்துள்ளது” என்ற கூற்றுக்கு 2 பேர் தீர்மானிக்கமுடியவில்லை எனவும், 3 பேர் ஏற்றுக்கொள்கிறேன் எனவும், 25 பேர் முழுமையாக ஏற்றுக்கொள்கிறேன் எனவும் தமது பதிவை தெரிவு செய்துள்ளனர். இக் கூற்றுக்கான இடைப் பெறுமானம் 4.77 ஆகக் காணப்படுகின்ற அதேவேளை இக்கூற்றினது சராசரிப் பெறுமதியானது  $3.5 \leq \bar{X} \leq 5$  இடையில் காணப்படுவதால் கொவிட்-19 தாக்கமானது வருமானம் குறைந்த வகுப்பினருக்கு வீட்டில் இருப்பதனால் மன உழைச்சலைத் தீவிரப்படுத்தியுள்ளது என்பது உயர்ந்த மட்டத்திலான தாக்கத்தினைச் செலுத்துகின்றது என பகுப்பாய்வின் மூலம் அறிந்து கொள்ளலாம். ஒட்டுமொத்தமாக நோக்குகின்ற போது இடைப்பெறுமதியானது 4.885 ஆகக் காணப்படுவதால் இதில் உள்ள இரு கூற்றுக்களும் Likert Scale வரையறையின்படி  $3.5 \leq \bar{X} \leq 5$  என்னும் பெறுமானத்தினுள் காணப்படுவதனால் கொவிட்-19 தாக்கமானது வருமானம் குறைந்த வகுப்பினரது சமூக ரீதியான எதிர்மறையான தாக்கத்தில் உயர்ந்த மட்டத் தாக்கத்தினைச் செலுத்தியுள்ளது எனலாம்.

இறுதியாக அனைத்துக் கூற்றுக்களுக்குமான Cronbach's Alpha testing உம் மேற்கொள்ளப்பட்டுள்ளது. இதனது பெறுமதி 0.65 ஆகக் காணப்படுகின்றது. எனவே மேற்படி தெரிவு செய்யப்பட்ட அனைத்து கூற்றுக்களும் அடங்கிய மாறிகள் பொருளுள்ள தாக்கத்தினைச் செலுத்தியுள்ளது எனலாம்.

## முடிவுகள்

இவ்வாய்வினைப் பொறுத்தவரையில் வந்தாறுமுலை கிராம மக்கள் பெரும்பாலும் விவசாயத்தை நம்பியிருக்கின்றவர்களாகக் காணப்படுகின்றனர். இப்பிரதேசமும் கொவிட் 19 தாக்கத்தினால் பல பாதிப்புக்கும் உள்ளாகியுள்ளது. அதிலும் குறிப்பாக குறைந்த வருமானம் பெறுகின்றவர்கள் அடைந்து கொள்கின்ற தாக்கம் என்பது மிகவும் தவிர்க்கமுடியாத ஒன்றாகக் காணப்படுகின்றது. டிமைநசவ ஞுஉயடந முடிவுகளின் படி கொவிட் 19 காலப்பகுதியில் குறைந்த வருமானம் பெறும் வகுப்பினர் மீது வருமானம், சேமிப்பு, முதலீடு, தொழில், சமூகத் தாக்கம் ஆகியவை உயர்ந்த மட்டத் தாக்கத்தினையும், சுகாதாரம், நுகர்வுச் செலவு ஆகியவை நடுத்தர மட்டத்தாக்கத்தினையும் கொண்டு காணப்படுகின்றது என முடிவு செய்யப்பட்டுள்ளது.

எதிர்காலங்களில் இவ்வாறான ஆய்வுகள் ஆய்வுப் பிரதேசம் விரிவாக்கப்பட்டு, மாதிரிப் பருமன் அதிகரிக்கப்பட்டு, வேறுபட்ட முறையியல்கள் பயன்படுத்தப்பட்டு ஆராயப்பட வேண்டும் எனவும் எதிர்கால ஆய்வுக்கு முன்மொழியப்படுகின்றது. அரசினால் நான்கு தடவைகள் 5000 ரூபா கொடுப்பனவு வழங்கப்பட்டிருந்தாலும் கூட மக்களின் வாழ்க்கைச் செலவை பூர்த்தி செய்ய அது போதுமானதாக இல்லை என்றே அனைவரும் குறிப்பிட்டுள்ளனர். எனவே இதற்கான மாற்று வழிவகைகளை ஆராய வேண்டியது அவசியமாகும். இது தவிர சில ஆலோசனைகள் என்ற

அடிப்படையில் குறிப்பிட்ட குறைந்த வருமானம் பெறும் வகுப்பினருக்கு இத்தகைய இடர்கள் ஏற்படுகின்ற நிலையில் நல்லதொரு நிச்சயமான வருமானத்தை தரக்கூடிய சுயதொழில் வாய்ப்புக்களை அரசாங்கம் ஏற்படுத்திக் கொடுக்க வேண்டும். மக்களும் இத்தகைய நடவடிக்கைகளுக்கு முன்னாயத்த நடவடிக்கைகளை மேற்கொள்ள அரசினால் வழிகாட்டப்பட வேண்டும் என்பதும் குறிப்பிடத்தக்கது.

### **உசாவியவை**

- Acs, G. and Karpman. (2020). Employment, Income, and Unemployment Insurance during the COVID-19. Pandemic, From safety net solid ground. pp 1-12.
- Buheji M., da Costa Cunha K., Beka G., Mavrić B., Leandro do Carmo de Souza Y., Souza da Costa Silva S., Hanafi M., Chetia Yein T. (2020) The extent of COVID-19 pandemic socio-economic impact on global poverty. A global integrative multidisciplinary review, American Journal of Economics 2020, Volume 4. pp. 213–224. Available at: <http://journal.sapub.org/economics>. [Accessed 3.12.2020].
- Case, K. and Fair, R. (2007). Principles of Economics. Upper Saddle River, NJ: Pearson Education, pp. 54.
- Han, J., Meyer, B.D. and Sullivan. J.X. (2020). Income And Poverty In The Covid-19 Pandemic. National Bureau of Economic Research, pp. 1-65. Available at: <http://www.nber.org/papers/w27729> [Accessed 3.12.2020].
- Poudel, K. and Subedi, P. (2020). Impact of COVID-19 pandemic on socioeconomic and mental health aspects in Nepal. International Journal of Social Psychiatry 2020, Volume 66(8). pp. 748–755.
- World Bank. (2020). East Asia and Pacific in the Time of Covid-19. World Bank East Asia and Pacific Economic Update. Available at: <https://doi.org/10.1596/978-1-4648-1565-2>. [Accessed 3.12.2020]
- Pew Research Center (2015). World Population by Income. [ONLINE] Available at: <https://translate.google.com/translate?hl=ta&sl=en&u=https://www.pewresearch.org/global/interactives/global-population-by-income/&prev=search&pto=aue> [Accessed 3.12.2020]
- Statistics Finland. (2020). Low Income. [ONLINE] Available at: [https://www.stat.fi/meta/kas/pienituloisuus\\_en.html](https://www.stat.fi/meta/kas/pienituloisuus_en.html). [Accessed 3.12.2020].